

桂林旅游学院
2022 届毕业生就业质量年度报告

桂林旅游学院
2022 年 12 月

目 录

一、毕业生规模与结构	1
(一) 毕业生规模.....	1
(二) 性别结构.....	2
(三) 生源地结构.....	2
二、毕业生就业情况	3
(一) 初次毕业去向落实率.....	3
(二) 专业就业.....	4
(三) 就业去向.....	6
(四) 升学情况.....	7
(五) 就业区域.....	7
(六) 就业行业.....	9
三、就业工作主要措施	11
(一) 高度重视, 领导靠前, 全员参与.....	11
(二) 聚焦政策, 完善措施, 做好保障.....	11
(三) 开拓市场, 确保供给, 打好基础.....	12
(四) 搭建平台, 线上线下, 一体推进.....	12
(五) 完善机制, 全员参与, 落实帮扶.....	13
(六) 建立机制, 全面跟踪, 精准核查.....	13
(七) 多措并举, 精心指导, 做好服务.....	14

桂林旅游学院 2022 届毕业生就业质量年度报告

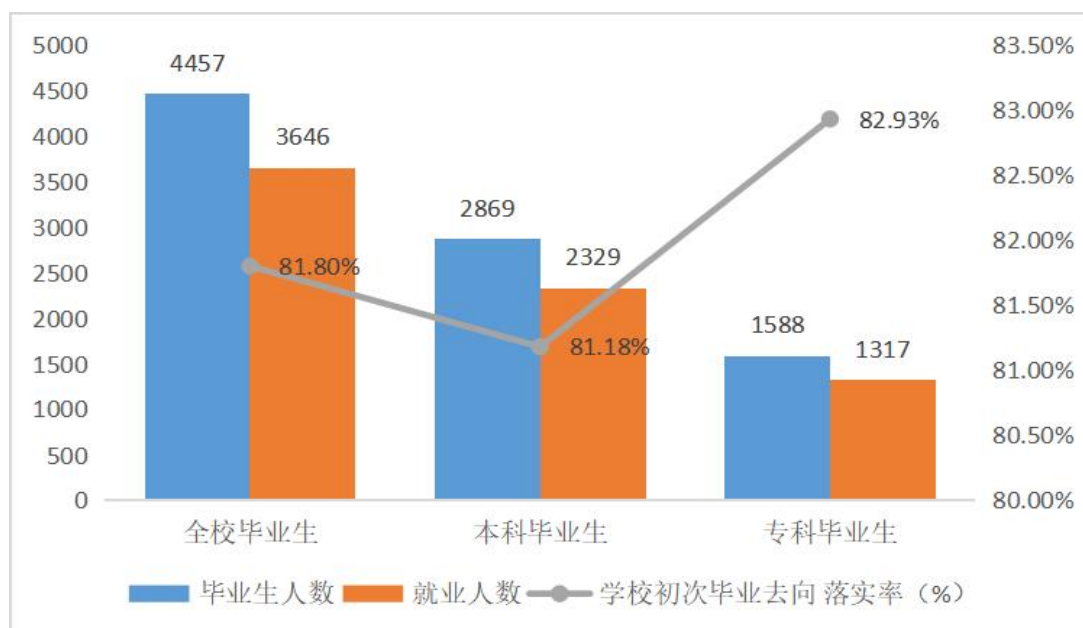
2022 年，学校认真贯彻落实党中央、国务院“稳就业”“保就业”决策部署，着力打造“学校主抓、部门统筹、学院主体、全员参与”的毕业生就业联动工作格局，不断强化统筹组织、优化就业服务保障，创新思路，真抓实干，促进毕业生更高质量更充分就业。在全校师生的共同努力下，学校荣获“2022 年度广西高校毕业生就业工作突出单位”荣誉称号，这是学校第 17 次荣获此殊荣，也是自 2017 年以来，学校连续六年获得此项荣誉。

一、毕业生规模与结构

（一）毕业生规模

学校 2022 届毕业生（含结业，下同）共 4457 人，其中本科 2869 人，专科 1588 人。截至 2022 年 8 月 31 日全区初次就业统计，学校毕业生初次毕业去向落实率（以下简称“落实率”）为 81.80%，其中，本科落实率 81.18%，专科落实率 82.93%，均超过全区高校平均就业水平。详见图 1-1。

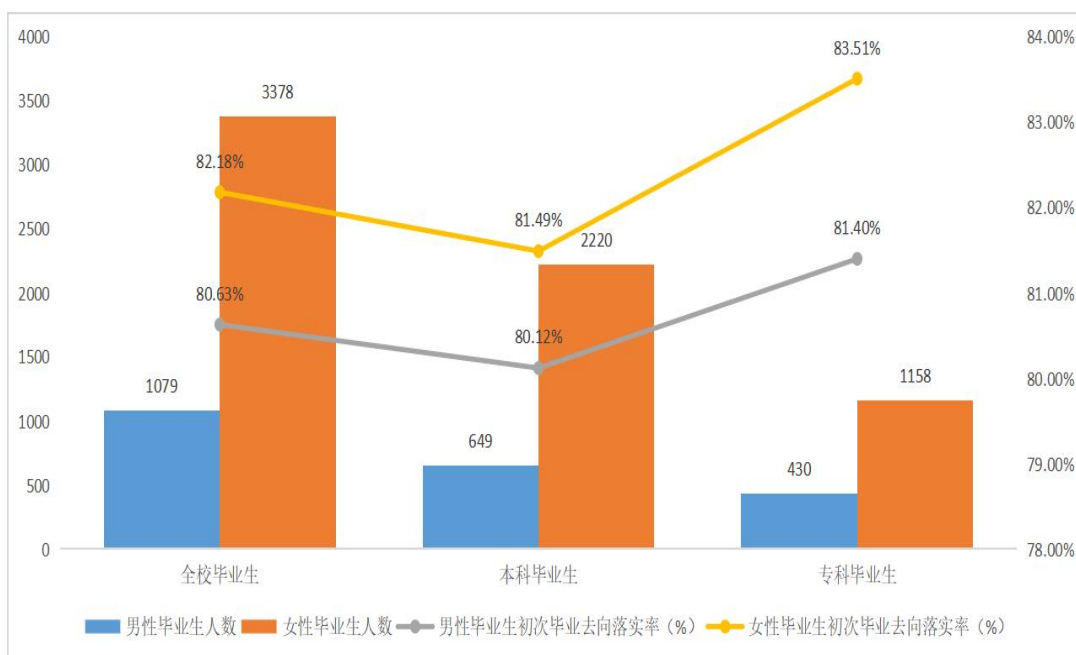
图 1-1 2022 届毕业生规模及初次就业情况



（二）性别结构

2022 届毕业生中，男性毕业生 1079 人、女性毕业生 3378 人。男性毕业生落实率为 80.63%，女性毕业生落实率为 82.18%。详见表 1-2。

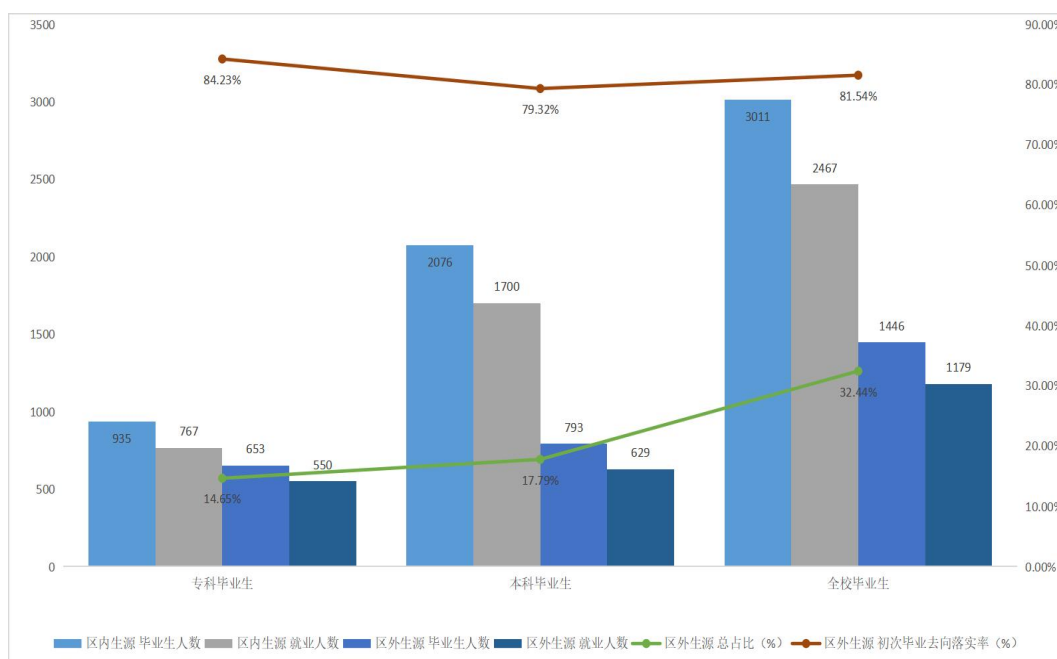
图 1-2 2022 届毕业生性别结构



（三）生源地结构

从 2022 届毕业生生源地分布及就业情况看，广西区内生源毕业生人数 3011 人，广西区内生源总占比为 67.56%，广西区内生源毕业生毕业去向落实率为 81.93%；广西区外生源毕业生人数 1446 人，广西区外生源总占比为 32.44%，广西区外生源毕业生毕业去向落实率为 81.54%。广西与区外生源学生就业落实率基本持平。详见图 1-3。

图 1-3 2022 届毕业生生源分布及就业情况



二、毕业生就业情况

(一) 初次毕业去向落实率

2022 届毕业生 4457 人，分布在 8 个学院，初次落实毕业去向 3646 人，落实率为 81.80%；全校重点帮扶群体毕业生共计 756 人，初次落实毕业去向 677 人，落实率为 90.03%。各二级学院毕业生毕业去向落实率详见表 2-1、表 2-2、表 2-3 和表 2-4。

表 2-1 桂林旅游学院 2022 届毕业生学院（本专科）就业情况统计表

学院代码	学院名称	毕业人数	就业人数	毕业去向落实率
04	商学院	775	672	86.71%
01	旅游管理学院	1074	923	85.94%
07	休闲与健康学院	349	294	84.24%
06	文化与传播学院	653	539	82.54%
05	艺术设计学院	404	332	82.18%
02	酒店管理学院	589	483	82.00%
08	国际酒店管理学院	104	72	69.23%
03	外国语学院	509	331	65.03%
合计		4457	3646	81.80%

表 2-2 桂林旅游学院 2022 届毕业生学院（本科生）就业情况统计表

学院代码	学院名称	毕业人数	就业人数	毕业去向落实率
01	旅游管理学院	756	651	86.11%
04	商学院	406	347	85.47%
08	休闲与健康学院	213	179	84.04%
02	酒店管理学院	385	316	82.08%
05	艺术设计学院	349	283	81.09%
06	文化与传播学院	317	257	81.07%
07	国际酒店管理学院	104	72	69.23%
03	外国语学院	339	224	66.08%
合计		2869	2329	81.18%

表 2-3 桂林旅游学院 2022 届毕业生学院（专科生）就业情况统计表

学院代码	学院名称	毕业人数	就业人数	毕业去向落实率
05	艺术设计学院	55	49	89.09%
04	商学院	369	325	88.08%
01	旅游管理学院	318	272	85.53%
08	休闲与健康学院	136	115	84.56%
06	文化与传播学院	336	282	83.93%
02	酒店管理学院	204	167	81.86%
03	外国语学院	170	107	62.94%
合计		1588	1317	82.93%

表 2-4 桂林旅游学院 2022 届毕业生学院重点群体就业情况统计表

学院代码	学院名称	毕业人数	就业人数	毕业去向落实率
07	国际酒店管理学院	1	1	100.00%
04	商学院	142	138	97.18%
08	休闲与健康学院	61	59	96.72%
01	旅游管理学院	229	219	95.63%
05	艺术设计学院	49	45	91.84%
02	酒店管理学院	96	84	87.50%
06	文化与传播学院	106	80	75.47%
03	外国语学院	68	51	75.00%
合计		752	677	90.03%

（二）专业就业

2022 届共 19 个本科专业（含专升本），落实率最高的是音乐表演专业，为 94.12%；最低的是法语专业，落实率为 63.89%，详见表 2-5。2022 届共 21 个专科专业，落实率最高的是舞蹈表演专业，为 97.56%，最低的是商务英语专业，落实率为 53.09%，

(结业生人数为 1 的专业不作为衡量标准) 详见表 2-6。

表 2-5 2022 届本科毕业生各专业初次毕业去向落实率统计表

本科专业名称 (含专升本)	毕业生人数	就业人数	初次毕业去向落实率 (%)
财务管理	190	166	87.37%
电子商务	114	92	80.70%
法语	72	46	63.89%
风景园林	79	72	91.14%
工艺美术	135	111	82.22%
汉语国际教育	130	94	72.31%
环境设计	115	98	85.22%
会展经济与管理	157	141	89.81%
经济与金融	102	89	87.25%
酒店管理	489	388	79.35%
旅游管理	435	363	83.45%
烹饪与营养教育	155	129	83.23%
人文地理与城乡规划	85	75	88.24%
日语	54	37	68.52%
食品质量与安全	58	50	86.21%
视觉传达设计	99	74	74.75%
网络与新媒体	119	99	83.19%
音乐表演	68	64	94.12%
英语	213	141	66.20%
合计	2869	2329	81.18%

表 2-6 2022 届专科毕业生各专业初次毕业去向落实率统计表

专科专业名称 (含专升本)	毕业生人数	就业人数	初次毕业去向落实率 (%)
导游	171	136	79.53%
高速铁路客运乘务	100	86	86.00%
工商企业管理	121	106	87.60%
国际邮轮乘务管理	53	40	75.47%
会计	110	96	87.27%
酒店管理	151	127	84.11%
空中乘务	39	31	79.49%
旅游管理	179	155	86.59%
商务英语	81	43	53.09%
市场营销	93	83	89.25%
文化市场经营管理	52	49	94.23%
文秘	71	56	78.87%
舞蹈表演	41	40	97.56%
物业管理	45	40	88.89%
西餐工艺	84	70	83.33%
休闲服务与管理	52	45	86.54%

应用泰语	48	39	81.25%
应用西班牙语	40	25	62.50%
影视动画	55	49	89.09%
合计	1588	1317	82.93%

(三) 就业去向

学校毕业生就业去向主要集中于文化和旅游服务行业的中小企业。2022 届落实毕业去向的毕业生中有 76.17% 在民营企业，其中本科占 84.20%，专科占 61.96%；同时，学校毕业生在党政机关、科研设计单位、中等、初等教育单位、考研等就业去向中人数较往年有所提升。详见表 2-7。

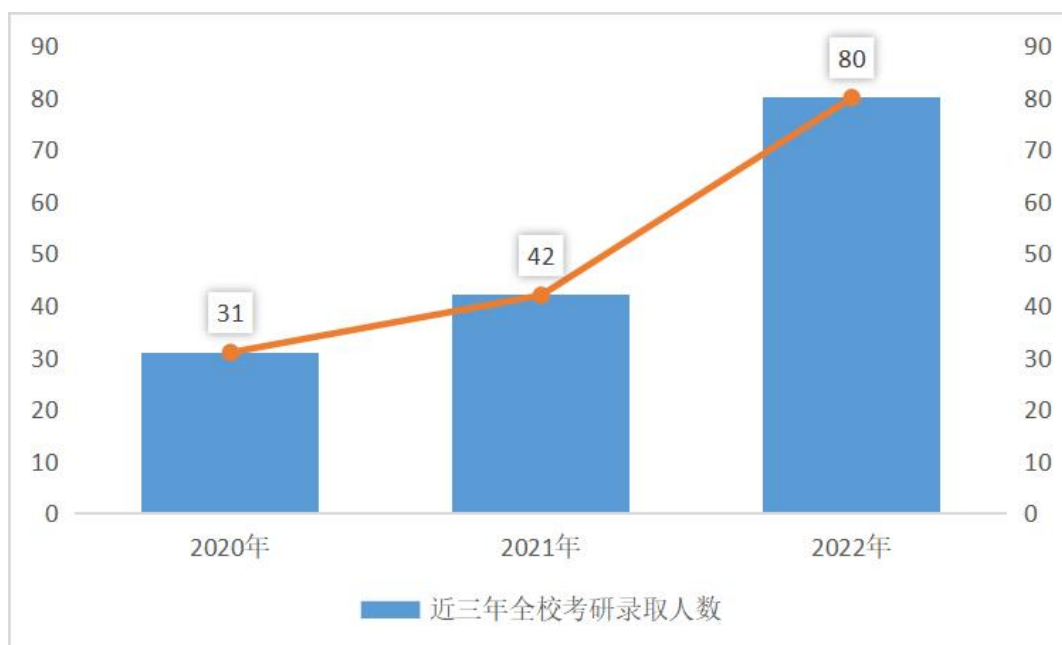
表 2-7 2022 年全校毕业生就业去向（单位性质）统计表

就业去向	全校		本科		专科	
	就业人数	占比 (%)	就业人数	占比 (%)	就业人数	占比 (%)
党政机关	22	0.60%	18	0.77%	4	0.30%
科研设计单位	5	0.14%	5	0.21%	—	—
高等学校（含民办）	6	0.16%	6	0.26%	—	—
中等、初等教育单位	57	1.56%	53	2.28%	4	0.30%
医疗卫生单位	2	0.05%	1	0.04%	1	0.08%
非公教学单位	12	0.33%	12	0.52%	—	—
其他事业单位	27	0.74%	21	0.90%	6	0.46%
金融单位	24	0.66%	24	1.03%	—	—
国有企业	51	1.40%	47	2.02%	4	0.30%
三资企业	30	0.82%	9	0.39%	21	1.59%
民营企业	2777	76.17%	1961	84.20%	816	61.96%
城镇社区	1	0.03%	—	—	1	0.08%
其他事业单位	15	0.41%	10	0.43%	5	0.38%
应征义务兵	20	0.55%	5	0.21%	15	1.14%
三支一扶	2	0.05%	1	0.04%	1	0.08%
西部计划	25	0.69%	25	1.07%	—	—
地方特岗教师	5	0.14%	5	0.21%	—	—
选调生	3	0.08%	3	0.13%	—	—
其他地方基层	7	0.19%	7	0.30%	—	—
自主创业	21	0.58%	14	0.60%	7	0.53%
自由职业	3	0.08%	2	0.09%	1	0.08%
研究生	80	2.19%	80	3.43%	—	—
第二学士学位	2	0.05%	2	0.09%	—	—
专科升普通本科	431	11.82%	—	—	431	32.73%
出国、出境	18	0.49%	18	0.77%	—	—
合计	3646	100.00%	2329	100.00%	1317	100.00%

（四）升学情况

近年来，学校升研人数逐年递增，2022 届本科毕业生中考取国内高校研究生 80 人，占全校初次落实毕业去向人数的 2.19%、占本科初次落实毕业去向人数的 3.43%；成功升本的专科毕业生 431 人，占全校初次落实毕业去向人数的 11.82%，占专科初次落实毕业去向人数的 11.82%；出国留学的人数为 18 人，占全校初次落实毕业去向人数的 0.49%，占本科初次落实毕业去向人数的 0.77%。详见图 2-8。

图 2-8 近三年全校考研升学人数统计表



（五）就业区域

学校服务面向定位为“根植行业，立足桂林，服务广西，面向全国，辐射东盟”，面向文旅产业发展需要，培养具有家国情怀、国际视野、职业道德、创新精神，具备专业能力、应用能力、传播能力的德智体美劳全面发展的高素质应用型人才。2022 届全校毕业生共有 1973 人在广西区内就业，占全校初次落实毕业去向人数的比例（即广西区内毕业去向落实率）为 54.11%；2022 届全校毕业生共有 1673 人在广西区外就业，占全校初次落实毕

业去向人数的比例（即广西区内毕业去向落实率）为 45.89%。
2022 届毕业生按地域流向分学历层次就业总体状况详见表 2-9
和 2-10。

表 2-9 2022 届毕业生按地域流向（广西区内）分学历层次就业总体状况统计表

就业区域	全校 就业 人数	全校 初次 就业 人数	占全校 初次就 业人数 比例	本科 就业 人数	本科 初次 就业 人数	占本科初 次就业人 数比例	专科 就业 人数	专科初 次就业 人数	占专科 初次就 业人数 比例
广西南宁市	354	3646	9.71%	247	2329	10.61%	107	1317	8.12%
广西柳州市	110	3646	3.02%	84	2329	3.61%	26	1317	1.97%
广西桂林市	710	3646	19.47%	509	2329	21.85%	201	1317	15.26%
广西梧州市	36	3646	0.99%	32	2329	1.37%	4	1317	0.30%
广西北海市	34	3646	0.93%	23	2329	0.99%	11	1317	0.84%
广西防城港市	11	3646	0.30%	8	2329	0.34%	3	1317	0.23%
广西钦州市	23	3646	0.63%	19	2329	0.82%	4	1317	0.30%
广西贵港市	55	3646	1.51%	48	2329	2.06%	7	1317	0.53%
广西玉林市	52	3646	1.43%	40	2329	1.72%	12	1317	0.91%
广西百色市	26	3646	0.71%	18	2329	0.77%	8	1317	0.61%
广西贺州市	26	3646	0.71%	21	2329	0.90%	5	1317	0.38%
广西河池市	26	3646	0.71%	21	2329	0.90%	5	1317	0.38%
广西来宾市	33	3646	0.91%	26	2329	1.12%	7	1317	0.53%
广西崇左市	21	3646	0.58%	18	2329	0.77%	3	1317	0.23%
研究生 (广西区内)	30	3646	0.82%	30	2329	1.29%	0	1317	0.00%
专科升普通本科 (广西区内)	426	3646	11.68%	0	2329	0.00%	426	1317	32.35%
合计	1973	3646	54.11%	1144	2329	49.12%	829	1317	62.95%

表 2-10 2022 届毕业生按地域流向（广西区外）分学历层次就业总体状况统计表

就业区域	全校 就业 人数	全校 初次 就业 人数	占全校 初次就 业人数 比例	本科 就业 人数	本科 初次 就业 人数	占本科初 次就业人 数比例	专科 就业 人数	专科初 次就业 人数	占专科 初次就 业人数 比例
北京市	33	3646	0.91%	19	2329	0.82%	14	1317	1.06%
天津市	6	3646	0.16%	6	2329	0.26%	0	1317	0.00%
河北省	25	3646	0.69%	20	2329	0.86%	5	1317	0.38%
山西省	9	3646	0.25%	8	2329	0.34%	1	1317	0.08%
内蒙古自治区	10	3646	0.27%	7	2329	0.30%	3	1317	0.23%
辽宁省	8	3646	0.22%	7	2329	0.30%	1	1317	0.08%
吉林省	7	3646	0.19%	4	2329	0.17%	3	1317	0.23%
黑龙江省	2	3646	0.05%	2	2329	0.09%	0	1317	0.00%
上海市	59	3646	1.62%	36	2329	1.55%	23	1317	1.75%

江苏省	49	3646	1.34%	43	2329	1.85%	6	1317	0.46%
浙江省	83	3646	2.28%	50	2329	2.15%	33	1317	2.51%
安徽省	21	3646	0.58%	11	2329	0.47%	10	1317	0.76%
福建省	48	3646	1.32%	33	2329	1.42%	15	1317	1.14%
江西省	19	3646	0.52%	11	2329	0.47%	8	1317	0.61%
山东省	32	3646	0.88%	25	2329	1.07%	7	1317	0.53%
河南省	44	3646	1.21%	38	2329	1.63%	6	1317	0.46%
湖北省	11	3646	0.30%	9	2329	0.39%	2	1317	0.15%
湖南省	32	3646	0.88%	18	2329	0.77%	14	1317	1.06%
广东省	825	3646	22.63%	630	2329	27.05%	195	1317	14.81%
海南省	15	3646	0.41%	10	2329	0.43%	5	1317	0.38%
重庆市	23	3646	0.63%	7	2329	0.30%	16	1317	1.21%
四川省	69	3646	1.89%	48	2329	2.06%	21	1317	1.59%
贵州省	45	3646	1.23%	23	2329	0.99%	22	1317	1.67%
云南省	23	3646	0.63%	8	2329	0.34%	15	1317	1.14%
西藏自治区	1	3646	0.03%	0	2329	0.00%	1	1317	0.08%
陕西省	41	3646	1.12%	15	2329	0.64%	26	1317	1.97%
甘肃省	8	3646	0.22%	3	2329	0.13%	5	1317	0.38%
青海省	13	3646	0.36%	5	2329	0.21%	8	1317	0.61%
宁夏回族自治区	2	3646	0.05%	1	2329	0.04%	1	1317	0.08%
新疆维吾尔自治区	13	3646	0.36%	11	2329	0.47%	2	1317	0.15%
国外	2	3646	0.05%	2	2329	0.09%	0	1317	0.00%
应征义务兵	20	3646	0.55%	5	2329	0.21%	15	1317	1.14%
研究生 (广西区外)	50	3646	1.37%	50	2329	2.15%	0	1317	0.00%
第二学士学位 (广西区外)	2	3646	0.05%	2	2329	0.09%	0	1317	0.00%
专科升普通本科 (广西区外)	5	3646	0.14%	0	2329	0.00%	5	1317	0.38%
出国、出境	18	3646	0.49%	18	2329	0.77%	0	1317	0.00%
合计	1673	3646	45.89%	1185	2329	50.88%	488	1317	37.05%

(六) 就业行业

2022 届毕业生单位行业分布，除专科升普通本科外，主要集中在租赁和商务服务业（26.39%）、批发和零售业（11.11%）、住宿和餐饮业（9.65%）、文化、体育和娱乐业（7.65%）、信息传输、软件和信息技术服务（6.58%）行业。详见表 2-11。

其中，2022 届毕业生在教育行业就业比例有所提升，162 名

在教育行业就业的同学中,12 人在大中专学院就业,占比 7.41%,50 人在职业技术学校就业,占比 30.86%,35 人在中小学就业,占比 21.60%,57 人在教育培训公司就业,占比 35.19%,8 人在幼儿园就业,占比 4.94%。

表 2-11 2022 届毕业生单位行业就业情况统计表

代码	单位行业	就业人数	分项比率
11	农、林、牧、渔业	28	0.77%
21	采矿业	6	0.16%
22	制造业	102	2.80%
23	电力、热力、燃气及水生产和供	6	0.16%
24	建筑业	59	1.62%
31	批发和零售业	405	11.11%
32	交通运输、仓储和邮政业	40	1.10%
33	住宿和餐饮业	352	9.65%
34	信息传输、软件和信息技术服务	240	6.58%
35	金融业	74	2.03%
36	房地产业	63	1.73%
37	租赁和商务服务业	962	26.39%
38	科学研究和技术服务业	92	2.52%
39	水利、环境和公共设施管理业	9	0.25%
41	居民服务、修理和其他服务业	114	3.13%
42	教育	162	4.44%
43	卫生和社会工作	19	0.52%
44	文化、体育和娱乐业	279	7.65%
45	公共管理、社会保障和社会组织	38	1.04%
46	应征义务兵	20	0.55%
502	三支一扶	2	0.05%
503	西部计划	25	0.69%
511	地方特岗教师	5	0.14%
512	选调生	3	0.08%
519	其他地方基层	7	0.19%
76	自由职业	3	0.08%
801	研究生	80	2.19%
802	第二学士学位	2	0.05%
803	专科升普通本科	431	11.82%
85	出国、出境	18	0.49%
合计		3646	100.00%

三、就业工作主要措施

（一）高度重视，领导靠前，全员参与

为贯彻落实中央和自治区关于普通高校毕业生就业创业工作的方针政策，加强毕业生就业创业工作体制机制建设，做好就业创业工作的管理、协调和指导，切实开展好毕业生就业创业各项工作，学校在 2019 年 1 月成立了“毕业生就业创业工作领导小组”，由党委书记和校长任组长，党委副书记、副校长任副组长，学生工作部（处）、人事处、教务处、校团委、创新创业学院等部门负责人及各二级学院书记、院长为主要成员，严格落实就业工作“一把手”工程。学校党政主要领导亲自部署、亲自参与推进就业工作，先后组织召开了 2021 届毕业生就业创业工作总结暨 2022 届毕业生就业创业工作部署会、多次召开 2022 届毕业生就业工作分析研判会、工作推进会；学校主要领导、分管就业校领导带队多次深入二级学院开展就业调研，校领导成员分工负责指导并督导挂联二级学院开展就业工作。同时，学校建立健全了“毕业生就业创业工作领导小组—学生工作部（处）大学生就业指导中心—二级学院—班级—就业信息员”“五位一体”就业工作体系，做到“层层负责、人人有责、各负其责”。学校实行就业情况每周通报，不断压实工作责任，有效促进毕业生就业工作目标的达成。

（二）聚焦政策，完善措施，做好保障

2022 年 3 月，学校党委会专题研究 2022 届毕业生就业创业工作，并在对严峻的就业形势充分研判的基础上，研究出台《桂林旅游学院关于进一步促进 2022 届毕业生就业创业工作的实施方案》（桂旅院政〔2022〕5 号），并结合教育部、教育厅工作要求和学校实际，陆续研究出台《桂林旅游学院 2022 年访企拓

岗促就业专项行动工作方案》（桂旅院党〔2022〕16号）《桂林旅游学院毕业生就业创业工作奖励办法（试行）》（桂旅院学工〔2022〕4号）等系列方案、办法，严格按照教育厅《关于进一步加强我区高校毕业生就业统计与监督工作的通知》要求，将“提供给毕业生的岗位数量及质量、帮扶毕业生真实就业的成功率及满意度、专业与岗位的匹配度、就业舆情处置的精准度、报送信息数据的及时性”等内容作为就业考核工作实绩要求，严格落实“三不得”要求。同时，进一步加大就业奖励力度，进一步激励全员开展就业工作的积极性和主动性。

（三）开拓市场，确保供给，打好基础

学校从2022年1月起即启动用人单位“云走访”工作；4—7月，学校党政主要领导、二级学院主要领导分别带队到南宁、柳州、北海等城市及桂林本地走访，与广西旅游协会、广西旅游发展集团、广西人才服务中心、柳州市文化广电和旅游局、柳州市柳东新区管理委员会、广西人才市场柳州分市场、桂林市七星区政府、桂林市人才服务中心等政府和文旅行业等用人单位进行深入交流，重点以开拓就业市场、搭建校政企合作平台为目标。通过深化产教融合、加强校地合作、“走出去”“请进来”相结合等方式，累计走访202家用人单位，走访企业提供近2000个岗位，充分挖掘就业资源，有力促进了毕业生就业工作。

（四）搭建平台，线上线下，一体推进

学校认真贯彻教育部、教育厅相关要求，在“毕业生就业网”显著位置嵌入“全国大学生就业一站式服务系统”“广西壮族自治区高等学校毕业生虚假就业信息举报投诉”“高校毕业生全国网络联合招聘——24365校园招聘服务”网络平台。在疫情防控背景下，学校通过“毕业生就业网”打造就业用人单位库，持续

发布用人单位招聘信息，并不断完善网站新功能，为用人单位和毕业生开展空中宣讲、网络双选会、网络面试、线上就业咨询以及公告提醒等线上服务。截至 2022 年 10 月底，学校通过“毕业生就业网”毕业生提供了 1572 家企事业单位注册，其中省外有 804 家，省内 768 家，发布招聘职位 5009 个，招聘需求共计 50314 人，网站覆盖应届毕业生登录，访问数量共计 21817443 次，毕业生投递简历逾两万次，逐步实现了云中招聘不断线、云中服务不打烊的工作目标。

（五）完善机制，全员参与，落实帮扶

在学校的统筹和指导下，各二级学院组成了由学院领导、教研室主任、专任老师、毕业班辅导员、班主任、就业课程任课老师在内的就业帮扶团队，制定了“一人一策”就业帮扶计划，做到一个毕业生一个策略方法。在摸排毕业生就业意愿和就业状况后，引导毕业生找准职业定位，合理调整预期，持续不断地向毕业生推荐符合其个人特点的岗位，帮扶毕业生顺利就业。就业工作人员分层分类及时掌握每一位重点帮扶群体毕业生的就业状况和意愿，并向其提供至少 3 个岗位的工作：对帮扶毕业生进行动态跟踪，做好学生求职创业困难的心理疏导；严格落实“一次个体咨询、一次技能培训、一次优先推荐、一项就业补贴”等“四个一”的帮扶措施。同时，在做到“四个一”的基础上，真正做到“就业咨询全覆盖”“就业培训全覆盖”“就业推荐全覆盖”的“三个全覆盖”，对帮扶工作全程进行记录备案。

（六）建立机制，全面跟踪，精准核查

学校贯彻落实好教育部、教育厅关于就业统计、就业核查相关文件精神，实事求是做好就业统计与核查工作。在就业统计方面，学校始终遵循“就业数据的真实性是就业统计工作的底线，

是不可触摸的‘高压线’”的原则，在学校毕业生就业创业工作领导小组的指导下，制定学校 2022 届毕业生就业状况统计核查工作方案，开展多次就业核查工作培训，建立了毕业生就业证明材料“收集、审核、核查”的三级查核制度，不断加强“四不准”“三不能”“三不得”工作要求教育，不断强化就业工作人员的责任意识和底线意识，建立数据定期报送制度，层层压实工作责任。一是建立就业工作统计制度。实事求是做好“区一校一学院”三级就业系统管理，各二级学院按照边收集就业证明材料边核查的方式，与学生、用人单位保持沟通，确认就业情况真实性后，再录入区就业系统，确保数据的真实性，实行材料审核一个、系统接收一个，档案备份一个。在就业证明材料审核方面，只有提供真实有效就业证明材料的毕业生或结业生，才能纳入就业统计中，确保数据准确、及时、规范。二是全面开展就业自查工作。学校于 7 月组织全校全面开展就业自查工作，通过分别与毕业生本人和用人单位进行核实的方式，确保区就业系统就业数据与 2022 届毕业生最新就业情况一致。同时，学校畅通就业虚假问题反馈渠道，通过电话、邮箱、咨询等接受毕业生的监督反馈，重点核实灵活就业毕业生情况。三是分阶段落实就业核查工作。一年来，学校全员积极参与，分阶段开展了五轮毕业生就业核查工作。通过全员参与、责任到人的措施，持续对已就业的毕业生核查其就业真实情况；对于未就业的毕业生，核查其最新动态，做好就业推荐工作，关心了解毕业生工作现状及困难，为毕业生就业做好跟踪服务。

（七）多措并举，精心指导，做好服务

学校就业创业教育贯穿大学生入学至毕业全过程，努力实现课程全面化、专业化，并纳入学校各专业人才培养方案。面向本

专科大一学生和毕业班学生开设《大学生职业发展与就业指导》（必修课 34 学时）、面向本科生开设《创新创业基础》（必修课 34 学时），就业创业指导课学时数共计 68 学时。通过每月定期集体备课、举办磨课比赛等方式不断提升教师教学能力与指导水平。进一步推进课程思政建设，通过课程学习，提升学生思想政治素养。学校注重贯通第一课堂和第二课堂，充分发挥教学课堂和实践课堂的就业育人实效，通过校政企联合开展 2022 届毕业生冬季、春季就业活动月系列活动，涵盖访企拓岗、就业招聘会、考研指导、公务员考试指导、就业指导、校友讲座等活动；举办“逐梦青春 职因有你”首届大学生职业生涯规划与就业指导大赛，进一步将大学生职业发展与就业指导教育进行融合，帮助学生转变就业观念，着力提升学生就业能力与综合素质；邀请桂林市人才市场特聘就业指导老师陈虹羽、王俊和张彬等开展了多场职业生涯规划、就业技能提升的讲座、沙龙等活动；我校推荐的商学院 2018 届毕业生黄杰荣获第五届“闪亮的日子——青春该有的模样”“大学生创业人物”表彰，这是我校毕业生连续第二年获得此项荣誉表彰。同时，注重通过加强考研指导、为毕业生考研提供复习场地、调晚宿舍熄灯和提供热水的时间、开展考研指导讲座、提供考研用车服务等为毕业生提供全面细致的考研服务，多措并举助力考研学子。2022 年，我校有 80 名应届本科生考取国内高校研究生，研究生报考率、录取率逐年提升。