

汕头大学 2021 届毕业生
就业质量报告

二〇二一年十二月

学校简介

汕头大学成立于1981年，是经国务院批准成立的广东省属综合性大学。建校以来，学校一直得到中央、省市政府的亲切关怀与大力支持。1983年，开始招收本科生；同年9月，汕头医学专科学校并入；1993年，获得硕士学位授予权；1998年，获得博士学位授予权；2011年3月，被列为广东省自主办学教育综合改革试点单位；2012年6月，获教育部、广东省人民政府、李嘉诚基金会三方共建；2015年起，进入广东省高水平大学建设计划高校行列；2016年，与以色列理工学院合作创办的广东以色列理工学院获教育部批准正式设立，并于2017年开始招生；2018年11月，获批成为广东省首家高等教育体制机制改革实验示范校。目前学校占地面积1990.20亩，建筑面积57.01万平方米。

学校设有文学院、理学院、工学院、法学院、商学院、长江艺术与 design 学院、长江新闻与传播学院、医学院、公共卫生学院、国际学院、马克思主义学院和继续教育学院等12个学院，面向全国（含港澳台地区）招收博士、硕士和本科生，并设研究生学院和9个住宿学院（书院）。现有专任教师1231人，全日制在校生逾15000人，已为社会培养出各类人才逾13万人。图书馆现有图书178.98万册，电子图书333.78万册。

学校有五所附属医院、1个口腔门诊部和4所托管医院，其中第一附属医院入选广东省高水平医院建设“登峰计划”首批重点建设单位。附属医院为汕头地区提供50%以上的医疗服务，为医学生提供良好的医疗实践机会。

今年是汕头大学成立四十周年，历经四十年的建设发展，学校各方面工作均取得长足进展。国际影响力不断增强，连续六年上榜泰晤士高等教育世界大学排名（THE），在2021年居中国内地高校并列51名。学科建设日益优化，临床医学、工程学、化学等3个学科位列ESI全球前1%学科。本科专业建设和课程建设持续推进，12个专业入选国家级一流建设专业，5门课程获国家级一流课程认定。招生就业稳中求进，2021年本科招生继续位居省内本科院校前列。创新创业教育成效显著，学校获评“广东省大学生创新创业教育示范学校”“教育部全国创新创业典型经验高校50强”。科技实力不断增强，管轶教授团队与浙江大学、中国疾控中心等合作的“以防控人感染H7N9禽流感为代表的新发传染病防治体系重大创新和技术突破”项

目获 2017 年度国家科学技术进步奖特等奖。粤港新发传染病联合实验室取得标志性研究成果，论文于《Nature》上发表。目前正启动生物安全防护三级实验室（简称“P3 实验室”）建设，将为国家公共卫生防控救治工作做出更大贡献。

当前，汕头大学正在省委省政府、市委市政府关心和大力支持下，贯彻落实第五次党代会确立的“三步走”战略安排和一所“文理医工融合发展，突出学科交叉特色的研究型大学”的发展定位，积极推进新校区建设，积极融入粤港澳大湾区发展，以“一体多翼”的新布局稳步推进高水平大学建设。

目 录

一、 毕业生就业基本情况.....	1
(一) 毕业生规模.....	1
(二) 毕业生毕业去向落实率.....	4
(三) 就业结构.....	8
1. 毕业生就业的用人单位类型结构.....	8
2. 毕业生就业的区域结构.....	10
3. 毕业生就业的行业结构.....	12
4. 毕业生从事的职业结构.....	14
二、 就业工作主要措施.....	15
(一) 领导高度重视,落实就业工作责任制.....	15
(二) 坚持党建引领,推动就业育人.....	16
(三) 拓宽就业渠道,举办线上线下招聘活动.....	16
(四) 优化网上就业服务,实行就业业务线上办理.....	16
(五) 加强就业指导,提升服务水平.....	16
(六) 加强教育引导,实行精准就业帮扶.....	17
三、 就业质量相关分析.....	17
(一) 毕业生深造情况.....	17
(二) 签约重点用人单位情况.....	18
(三) 专业对口率情况.....	22
四、 就业对教育教学的反馈.....	26
五、 小结.....	26

汕头大学 2021 届毕业生就业质量报告

为全面反映我校就业工作动态和成效，衡量就业质量，推动学校教育综合改革，特编制我校 2021 届毕业生就业质量报告。

2021 年，疫情常态化下的就业形势复杂严峻，高校毕业生人数增加，新就业岗位供给面临挑战，就业工作任务艰巨，我校统计的 2021 届毕业生的就业状况主要呈现如下特点：截至 2021 年 12 月 10 日，毕业生总体毕业去向落实率为 92.13%，其中本科毕业生 90.87%，毕业研究生 94.36%，实现毕业生充分就业；毕业生升学率达 23.26%，其中本科毕业生 31.09%，毕业研究生 9.89%；毕业生就业地区主要集中在广东省内外经济发达城市，在珠江三角洲地区和北京、天津、上海、重庆等直辖市就业的毕业生占到用人单位就业毕业生的 57.99%，其中本科毕业生 68.51%，毕业研究生 44.27%。

报告数据来源：来自教育部就业管理系统中汕头大学毕业生就业信息，通过分析得出的数据。¹

一、毕业生就业基本情况

（一）毕业生规模

汕头大学 2021 届毕业生参加就业人数为 2656 人，其中本科毕业生 1698 人，占比 63.93%；毕业研究生 958 人（硕士毕业生 924 人，博士毕业生 34 人），占比 36.07%；全校毕业生中，男生 1312 人（49.40%），女生 1344 人（50.60%），男女性别比为 0.98:1，本科毕业生男女性别比为 1.01:1，毕业研究生男女性别比为 0.92:1。各学院、各专业 2021 届毕业生参加就业人数情况见表 1、图 1、2。

表 1: 2021 届各学院毕业生参加就业人数

学院	本科毕业生（人）	毕业研究生（人）	合计（人）
法学院	173	79	252
工学院	429	153	582
理学院	187	123	310

¹ 数据来源：教育部就业管理系统

商学院	249	71	320
文学院	133	20	153
马克思主义学院	---	6	6
长江新闻与传播学院	95	27	122
长江艺术与设计学院	161	11	172
医学院（3年制）	---	296	296
医学院（5+3）	271	172	443
总计（人）	1698	958	2656

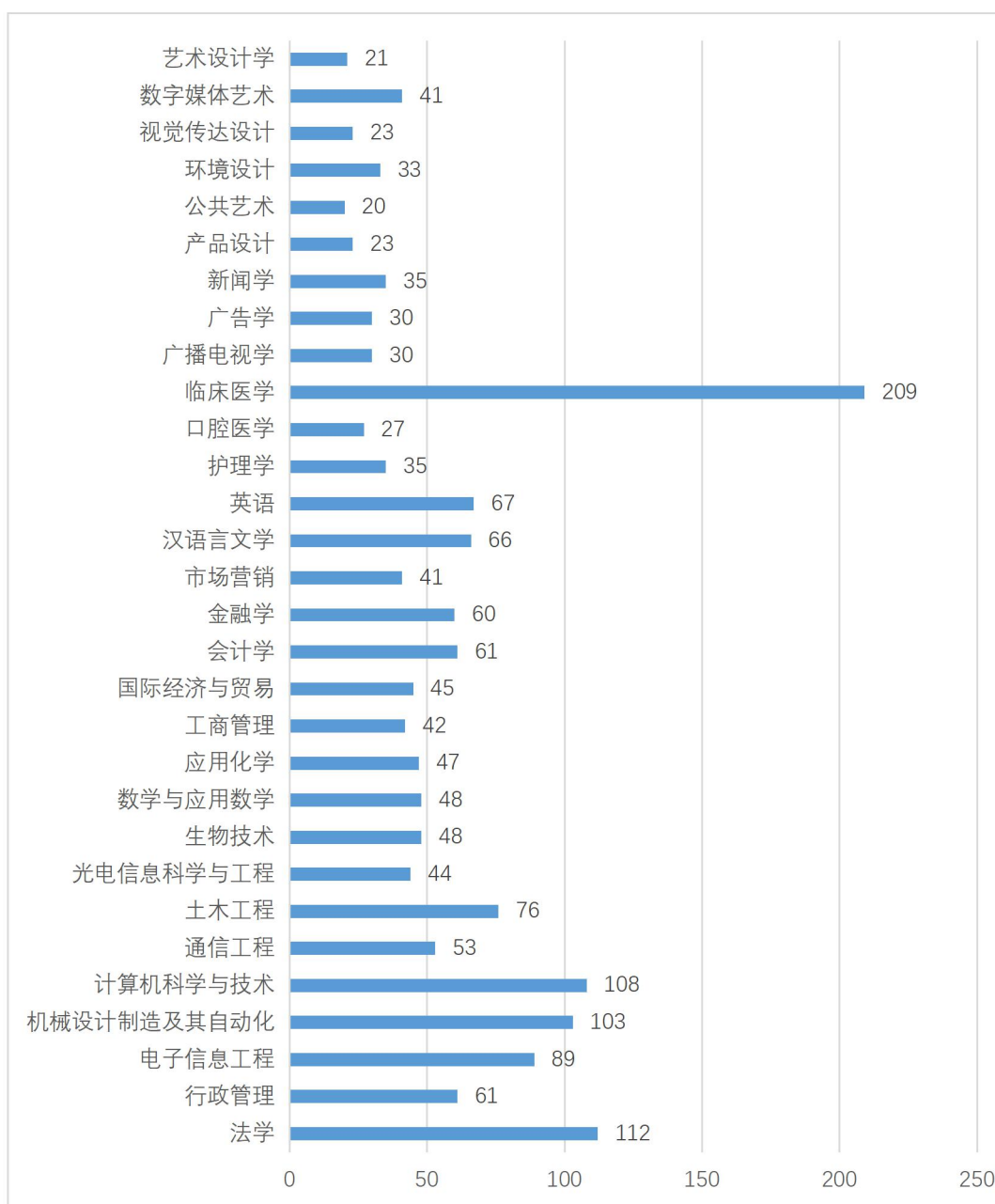


图 1：2021 届各专业本科毕业生参加就业人数

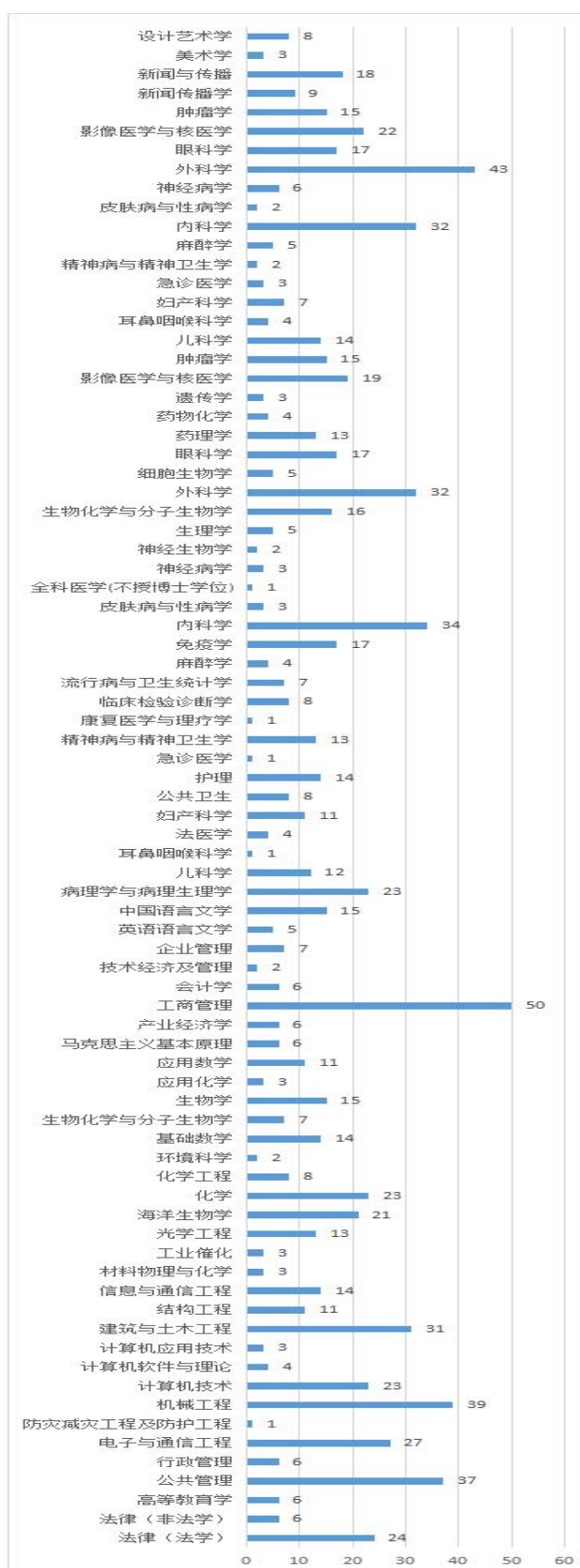


图 2: 2021 届各专业毕业研究生参加就业人数

（二）毕业生毕业去向落实率

截至 2021 年 12 月 10 日，我校统计的 2021 届毕业生总体毕业去向落实率为 92.13%，其中本科毕业生 90.87%，研究毕业生 94.36%，实现毕业生充分就业（我校各学院、各专业 2021 届毕业生毕业去向落实率情况见表 2、表 3、表 4）。

表 2：2021 届各学院毕业生总体毕业去向落实率

学院	总体毕业去向落实率		
	本科毕业生	毕业研究生	合计
法学院	80.35%	96.20%	85.32%
工学院	91.14%	92.81%	91.58%
理学院	95.19%	96.75%	95.81%
商学院	91.16%	97.18%	92.50%
文学院	95.49%	84.21%	94.08%
长江新闻与传播学院	90.53%	81.48%	88.52%
长江艺术与设计学院	94.41%	100.00%	94.77%
马克思主义学院	---	66.67%	66.67%
医学院（3 年制）	---	92.57%	92.57%
医学院（5+3）	89.67%	98.84%	93.23%
全校总计	90.87%	94.36%	92.13%

表 3：2021 届各专业本科毕业生总体毕业去向落实率

学院	专业	总体就业去向落实率
法学院	合计	80.35%
	法学	71.43%
	行政管理	96.72%
工学院	合计	91.14%
	电子信息工程	94.38%
	机械设计制造及其自动化	93.20%
	计算机科学与技术	85.19%
	通信工程	90.57%
	土木工程	93.42%
理学院	合计	95.19%
	光电信息科学与工程	86.36%
	生物技术	95.83%
	数学与应用数学	100.00%
商学院	应用化学	97.87%
	合计	91.16%

	工商管理	92.86%
	国际经济与贸易	84.44%
	会计学	95.08%
	金融学	86.67%
	市场营销	97.56%
文学院	合计	95.49%
	汉语言文学	95.45%
	英语	95.52%
医学院	合计	89.67%
	护理学	94.29%
	口腔医学	92.59%
	临床医学	88.52%
长江新闻与传播学院	学院合计	90.53%
	广播电视学	83.33%
	广告学	96.67%
	新闻学	91.43%
长江艺术与设计学院	合计	94.41%
	产品设计	95.65%
	公共艺术	95.00%
	环境设计	90.91%
	视觉传达设计	100.00%
	数字媒体艺术	90.24%
	艺术设计学	100.00%
全校本科生总计		90.87%

表 4：2021 届各专业毕业研究生总体毕业去向落实率

学院	专业	总体就业去向落实率
法学院	合计	96.20%
	法律(法学)	87.50%
	法律(非法学)	100.00%
	高等教育学	100.00%
	公共管理	100.00%
	行政管理	100.00%
工学院	合计	92.81%
	电子与通信工程	96.30%
	防灾减灾工程及防护工程	100.00%
	机械工程	97.44%
	计算机技术	100.00%
	计算机软件与理论	100.00%
	计算机应用技术	100.00%
	建筑与土木工程	83.87%

	结构工程	81.82%
	信息与通信工程	85.71%
理学院	合计	96.75%
	材料物理与化学	100.00%
	工业催化	100.00%
	光学工程	100.00%
	海洋生物学	95.24%
	化学	86.96%
	化学工程	100.00%
	环境科学	100.00%
	基础数学	100.00%
	生物化学与分子生物学	100.00%
	生物学	100.00%
	应用化学	100.00%
	应用数学	100.00%
马克思主义学院	合计	66.67%
	马克思主义基本原理	66.67%
商学院	合计	97.18%
	产业经济学	100.00%
	工商管理	100.00%
	会计学	100.00%
	技术经济及管理	100.00%
	企业管理	71.43%
文学院	合计	89.47%
	英语语言文学	80.00%
	中国语言文学	92.86%
医学院（3年制）	合计	92.57%
	病理学与病理生理学	95.65%
	儿科学	91.67%
	耳鼻咽喉科学	100.00%
	法医学	75.00%
	妇产科学	100.00%
	公共卫生	62.50%
	护理	92.86%
	急诊医学	100.00%
	精神病与精神卫生学	100.00%
	康复医学与理疗学	100.00%
	临床检验诊断学	100.00%
	流行病与卫生统计学	100.00%

	麻醉学	100.00%
	免疫学	88.24%
	内科学	91.18%
	皮肤病与性病学	100.00%
	全科医学(不授博士学位)	100.00%
	神经病学	100.00%
	神经生物学	100.00%
	生理学	60.00%
	生物化学与分子生物学	81.25%
	外科学	93.75%
	细胞生物学	100.00%
	眼科学	94.12%
	药理学	100.00%
	药物化学	75.00%
	遗传学	100.00%
	影像医学与核医学	100.00%
	肿瘤学	93.33%
	合计	98.84%
医学院(5+3)	儿科学	100.00%
	耳鼻咽喉科学	100.00%
	妇产科学	100.00%
	急诊医学	100.00%
	精神病与精神卫生学	100.00%
	麻醉学	100.00%
	内科学	100.00%
	皮肤病与性病学	100.00%
	神经病学	100.00%
	外科学	97.67%
	眼科学	100.00%
	影像医学与核医学	100.00%
	肿瘤学	93.33%
		合计
长江新闻与传播学院	新闻传播学	77.78%
	新闻与传播	83.33%
长江艺术与设计学院	合计	100.00%
	美术学	100.00%
	设计艺术学	100.00%
全校研究生总计		94.36%

（三）就业结构

1. 毕业生就业的用人单位类型结构

从 2021 届毕业生用人单位类型结构情况看（见图 3、表 5），我校毕业生主要是到企业就业，占已就业人数的 36.44%，其中，私营企业 29.60%，国有企业 5.75%，外资企业 1.09%；毕业生升学率达 23.26%，其中攻读境内研究生的毕业生占 20.07%，出国出境留学的毕业生占 3.19%；到事业单位就业的毕业生占 26.45%，到机关、部队、党群及政法系统就业的毕业生占 5.04%，自由职业、自主创业和应征入伍的毕业生合占 3.78%，其他类型就业的毕业生占 5.04%。

分学历层次来看：我校 2021 届本科毕业生的用人单位类型结构主要是到企业就业，占已就业人数的 44.74%，其中，私营企业 37.42%，国有企业 6.19%，外资企业 1.13%；本科毕业生升学率达 31.09%，其中攻读境内研究生的毕业生占 26.76%，出国出境留学的毕业生占 4.33%；到事业单位就业的毕业生占 10.52%，到机关、部队、党群及政法系统就业的毕业生占 2.26%，自由职业、自主创业和应征入伍的毕业生合占 5.32%，其他类型就业的毕业生占 6.06%；本科毕业生的就业单位流向主要集中在企业就业和继续升学。2021 届毕业研究生的用人单位类型结构主要是到事业单位就业的毕业生占已就业人数的 53.64%；到企业就业占 22.27%，其中，私营企业 16.25%，国有企业 5.00%，外资企业 1.02%；毕业生升学率达 9.89%，其中攻读境内研究生的毕业生占 8.64%，出国出境留学的毕业生占 1.25%；到机关、部队、党群及政法系统就业的毕业生占 9.77%，自由职业和自主创业的毕业生合占 1.14%，其他类型就业的毕业生占 3.30%；毕业研究生的就业单位流向主要集中到事业单位和企业就业。

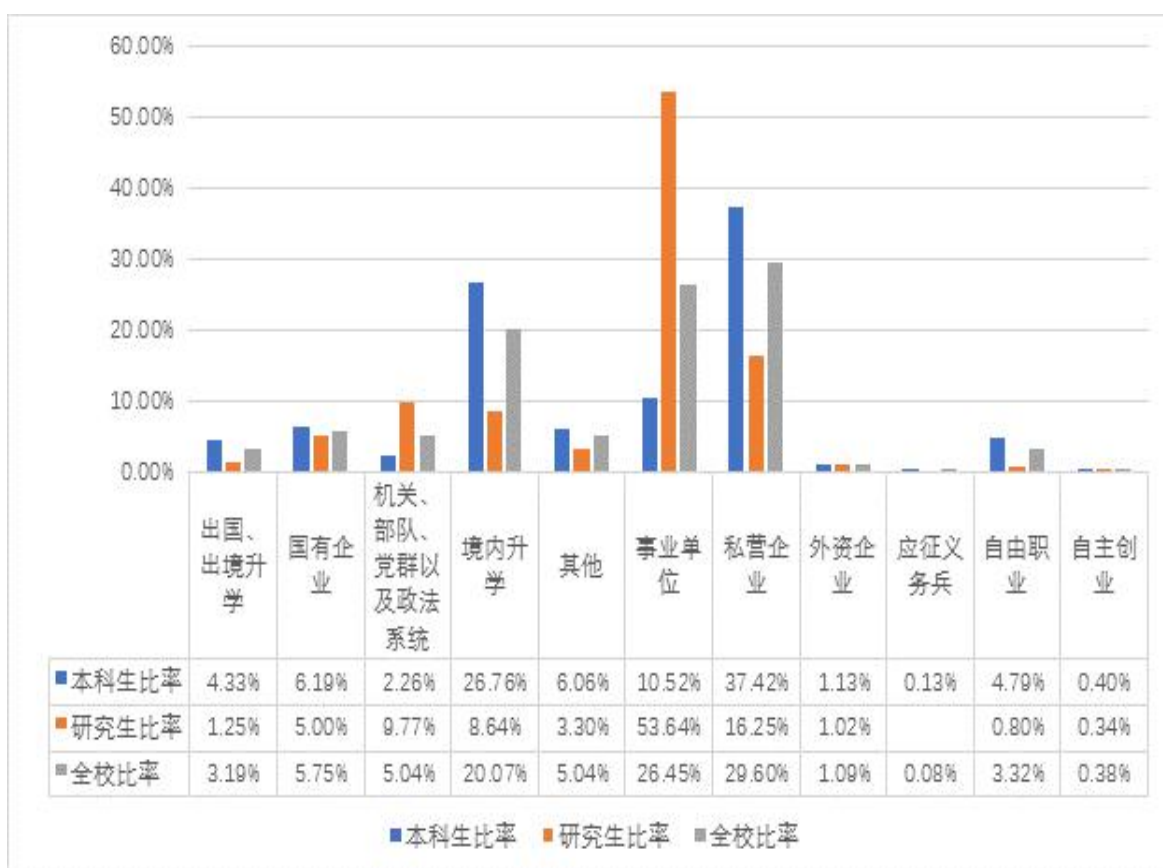


图 3: 2021 届毕业生用人单位类型结构

表 5: 2021 届各学院毕业生用人单位类型

学历	学院	出国、出境升学	国有企业	机关、部队、党群以及政法系统	境内升学	其他	事业单位	私营企业	外资企业	应征义务兵	自由职业	自主创业
本科	法学院	5.56%	5.56%	4.76%	19.05%	14.29%	4.76%	32.54%	0.79%	0.00%	12.70%	0.00%
	工学院	4.90%	13.66%	2.84%	18.81%	7.73%	10.57%	38.66%	1.55%	0.26%	0.26%	0.77%
	理学院	2.84%	3.98%	0.57%	31.82%	1.14%	17.61%	38.64%	2.27%	0.00%	1.14%	0.00%
	商学院	7.80%	8.26%	2.75%	10.55%	9.17%	5.05%	51.38%	1.83%	0.00%	2.29%	0.92%
	文学院	5.69%	3.25%	4.88%	17.07%	7.32%	6.50%	52.85%	0.00%	0.00%	2.44%	0.00%
	医学院	0.00%	0.00%	0.41%	76.86%	0.41%	19.01%	2.89%	0.41%	0.00%	0.00%	0.00%

	长江新闻与传播学院	4.82%	4.82%	3.61%	9.64%	8.43%	4.82%	50.60%	0.00%	0.00%	13.25%	0.00%
	长江艺术与设计学院	4.11%	0.00%	0.00%	7.53%	2.74%	7.53%	52.74%	0.68%	0.68%	23.29%	0.68%
	本科生合计	4.33%	6.19%	2.26%	26.76%	6.06%	10.52%	37.42%	1.13%	0.13%	4.79%	0.40%
研究生	法学院	0.00%	1.39%	62.50%	1.39%	1.39%	23.61%	9.72%	0.00%	0.00%	0.00%	0.00%
	工学院	0.70%	18.31%	6.34%	7.04%	6.34%	9.86%	48.59%	2.11%	0.00%	0.00%	0.70%
	理学院	0.87%	2.61%	0.87%	18.26%	12.17%	46.09%	16.52%	2.61%	0.00%	0.00%	0.00%
	马克思主义学院	0.00%	25.00%	0.00%	25.00%	0.00%	50.00%	0.00%	0.00%	0.00%	0.00%	0.00%
	商学院	1.45%	13.04%	31.88%	7.25%	1.45%	14.49%	24.64%	1.45%	0.00%	1.45%	2.90%
	文学院	0.00%	7.14%	0.00%	0.00%	0.00%	64.29%	14.29%	0.00%	0.00%	14.29%	0.00%
	医学院（3年制）	1.12%	0.00%	2.24%	8.21%	0.75%	82.09%	4.85%	0.75%	0.00%	0.00%	0.00%
	医学院（5+3）	3.01%	0.00%	0.00%	9.04%	0.00%	84.34%	3.01%	0.00%	0.00%	0.60%	0.00%
	长江新闻与传播学院	0.00%	15.00%	15.00%	5.00%	5.00%	25.00%	35.00%	0.00%	0.00%	0.00%	0.00%
	长江艺术与设计学院	0.00%	0.00%	0.00%	0.00%	10.00%	20.00%	40.00%	0.00%	0.00%	30.00%	0.00%
	研究生合计	1.25%	5.00%	9.77%	8.64%	3.30%	53.64%	16.25%	1.02%	0.00%	0.80%	0.34%
全校总计	3.19%	5.75%	5.04%	20.07%	5.04%	26.45%	29.60%	1.09%	0.08%	3.32%	0.38%	

2. 毕业生就业的区域结构

我校多数毕业生在经济发达地区就业（见图4、表6），尤其是珠三角地区，占到用人单位就业人数的53.56%，潮汕地区就业占27.74%，加上广东省其他城市就业的3.23%，我校毕业生在广东省就业人数占到用人单位就业人数的84.53%，在北京、

天津、上海、重庆四个直辖市就业的毕业生占 4.43%，在国内其他省份就业的毕业生占 11.05%。

分学历层次来看：我校 2021 届本科毕业生主要在广东省就业，在广东省就业人数占到用人单位就业人数的 87.16%，其中珠三角地区就业占到用人单位就业人数的 63.00%，潮汕地区就业占 21.74%，广东省内其他城市就业占 2.42%，在潮汕地区就业占比比去年同期增加 2.56%；在北京、天津、上海、重庆四个直辖市就业的毕业生占 5.51%，在国内其他省份就业的毕业生占 7.34%。我校 2021 届毕业研究生也主要在广东省就业，在广东省就业人数占到用人单位就业人数的 81.09%，其中珠三角地区就业占到用人单位就业人数的 41.24%，潮汕地区就业占 35.56%，广东省内其他城市就业占 4.29%；在北京、天津、上海、重庆四个直辖市就业的毕业生占 3.03%，在国内其他省份就业的毕业生占 15.89%，毕业研究生在潮汕地区和国内其他省份就业的比例高于本科毕业生。

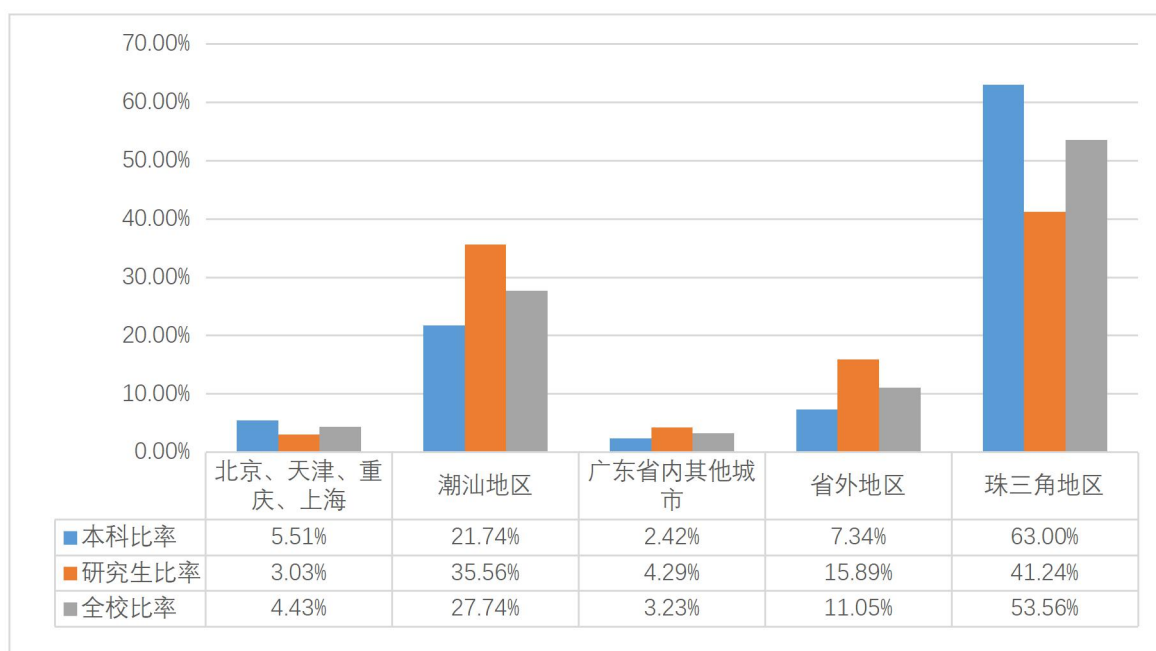


图 4：2021 届毕业生就业区域分布

表 6：2021 届各学院毕业生就业区域分布

学历	院系	北京、天津、 重庆、上海	潮汕地区	广东省内 其他城市	省外地区	珠三角地区
本科	法学院	6.32%	18.95%	5.26%	10.53%	58.95%
	工学院	5.07%	15.54%	3.04%	4.73%	71.62%
	理学院	0.87%	27.83%	1.74%	6.96%	62.61%
	商学院	2.81%	28.09%	0.00%	7.30%	61.80%
	文学院	3.16%	27.37%	3.16%	6.32%	60.00%
	医学院	12.50%	37.50%	1.79%	1.79%	46.43%
	长江新闻与传播学院	11.27%	25.35%	2.82%	11.27%	49.30%
	长江艺术与设计学院	9.30%	10.85%	2.33%	12.40%	65.12%
本科生合计		5.51%	21.74%	2.42%	7.34%	63.00%
研究生	法学院	1.41%	81.69%	1.41%	7.04%	8.45%
	工学院	6.11%	11.45%	0.76%	32.06%	49.62%
	理学院	4.30%	38.71%	1.08%	10.75%	45.16%
	马克思主义学院	0.00%	0.00%	0.00%	33.33%	66.67%
	商学院	0.00%	73.02%	1.59%	0.00%	25.40%
	文学院	0.00%	21.43%	7.14%	21.43%	50.00%
	医学院（3年制）	2.06%	31.69%	7.00%	19.75%	39.51%
	医学院（5+3）	1.37%	30.82%	7.53%	6.16%	54.11%
	长江新闻与传播学院	21.05%	5.26%	5.26%	26.32%	42.11%
	长江艺术与设计学院	0.00%	10.00%	0.00%	30.00%	60.00%
研究生合计		3.03%	35.56%	4.29%	15.89%	41.24%
全校总计		4.43%	27.74%	3.23%	11.05%	53.56%

2021届毕业生在各个城市就业的比重，排在前三位的分别是汕头市 27.33%、深圳市 17.34%、广州市 16.08%，三个城市加起来就业比例达到 60.75%；本科毕业生在汕头、广州、深圳就业占本科毕业生就业人数的 62.59%，比例分别是 25.90%、18.91%、17.78%；毕业研究生在汕头、深圳、广州就业占毕业研究生就业人数的 57.61%，比例分别是 29.77%、16.59%、11.25%。

3. 毕业生就业的行业结构

我校 2021 届毕业生所从事的行业中，最集中的行业为教育，占已就业人数的 35.56%，其次是卫生和社会工作，占已就业人数的 18.18%，第三是制造业，占已就

业人数的 11.21%，第四是信息传输、软件和信息技术服务业，占已就业人数的 8.27%，第五是公共管理/社会保障/社会组织，占已就业人数的 4.62%，其他依次为文化/体育/娱乐业、租赁和商务服务业、金融业、建筑业、科学研究和技术服务业等，这十类行业就业的毕业生占已就业人数的 93.38%，其他从事的行业有批发和零售业、房地产业等（见表 7）。

分学历层次来看：我校 2021 届本科毕业生所从事的行业中，排在前五类的就业行业是教育、制造业、信息传输/软件/信息技术服务业、文化/体育和/娱乐业、租赁和商务服务业，占已就业本科毕业生人数的比例分别为 43.94%、13.38%、9.59%、5.53%、4.99%，这五类行业就业的本科毕业生占已就业的本科毕业生人数的 77.43%。我校 2021 届毕业研究生所从事的行业中，排在前五类的就业行业是卫生和社会工作、教育、公共管理/社会保障/社会组织、制造业、信息传输/软件/信息技术服务业，占已就业毕业研究生人数的比例分别为 42.39%、21.25%、8.41%、7.50%、6.02%，这五类行业就业的毕业研究生占已就业的毕业研究生人数的 85.57%。

表 7：2021 届毕业生就业行业流向

就业行业	本科毕业生	毕业研究生	全校总计
采矿业	0.07%	0.11%	0.08%
电力、热力、燃气及水生产和供应业	0.20%	0.68%	0.38%
房地产业	1.26%	1.48%	1.34%
公共管理、社会保障和社会组织	2.40%	8.41%	4.62%
建筑业	4.13%	0.68%	2.85%
交通运输、仓储和邮政业	0.60%	0.91%	0.71%
教育	43.94%	21.25%	35.56%
金融业	3.00%	2.84%	2.94%
居民服务、修理和其他服务业	0.53%	0.68%	0.59%
科学研究和技术服务业	1.86%	3.52%	2.48%
农、林、牧、渔业	0.67%	0.45%	0.59%
批发和零售业	3.46%	0.68%	2.43%
水利、环境和公共设施管理业	0.07%	0.57%	0.25%
卫生和社会工作	3.99%	42.39%	18.18%
文化、体育和娱乐业	5.53%	1.25%	3.95%
信息传输、软件和信息技术服务业	9.59%	6.02%	8.27%
制造业	13.38%	7.50%	11.21%
住宿和餐饮业	0.33%	0.11%	0.25%

租赁和商务服务业	4.99%	0.45%	3.32%
----------	-------	-------	-------

4. 毕业生从事的职业结构

我校 2021 届毕业生从事最多的职业类型是专业技术人员，占已就业毕业生数的 53.15%，其次是不便分类的其他从业人员，占已就业毕业生数的 32.96%；第三是办事人员和有关人员，占已就业毕业生数的 8.65%，第四是商业和服务业人员，占已就业毕业生数的 4.91%，从事这四类职业类型的毕业生占已就业毕业生数的 99.67%（见图 5）。

分学历层次来看：我校 2021 届本科毕业生所从事的职业中，排在前四类的职业是不便分类的其他从业人员、专业技术人员、办事人员和有关人员、商业/服务业人员，占已就业本科毕业生人数的比例分别为 42.94%、41.81%、7.72%、7.12%，这四类职业就业的本科毕业生占已就业的本科毕业生人数的 99.59%。我校 2021 届毕业研究生所从事的职业中，排在前三类的就业职业是专业技术人员、不便分类的其他从业人员、办事人员和有关人员，占已就业毕业研究生人数的比例分别为 72.50%、15.91%、10.23%，这三类职业就业的毕业研究生占已就业的毕业研究生人数的 98.64%（见表 8）。

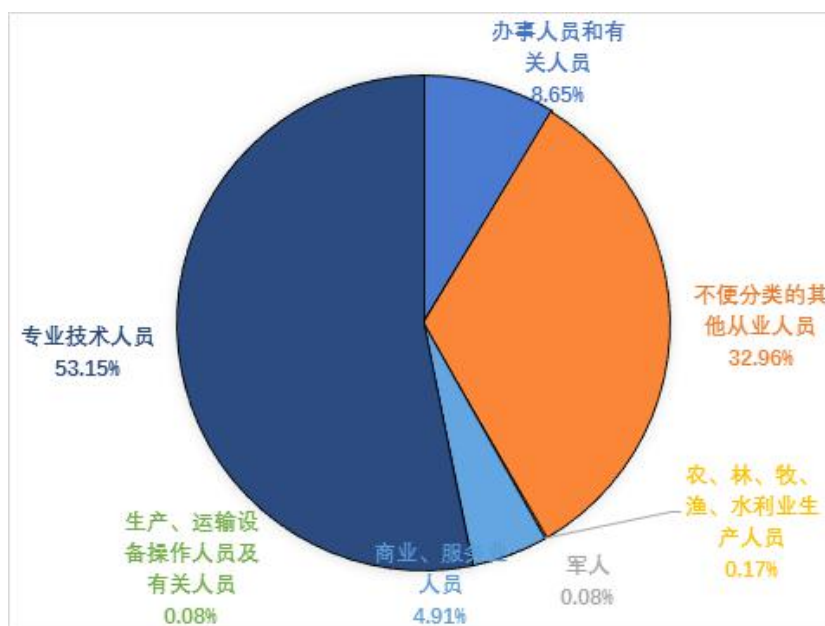


图 5: 2021 届毕业生就业职业类型流向

表 8: 2021 届本科毕业生、毕业研究生就业职业类型分布

学历	职业	比率
本科	不便分类的其他从业人员	42.94%
	专业技术人员	41.81%
	办事人员和有关人员	7.72%
	商业、服务业人员	7.12%
	军人	0.13%
	农、林、牧、渔、水利业生产人员	0.13%
	生产、运输设备操作人员及有关人员	0.13%
本科合计		100.00%
研究生	专业技术人员	72.50%
	不便分类的其他从业人员	15.91%
	办事人员和有关人员	10.23%
	商业、服务业人员	1.14%
	农、林、牧、渔、水利业生产人员	0.23%
研究生合计		100.00%

二、就业工作主要措施

2021 年，疫情常态化下的就业形势复杂严峻，高校毕业生人数增加，新就业岗位供给面临挑战，就业工作任务艰巨。我校毕业生就业工作高度重视疫情防控常态化下毕业生就业工作面临的新情况，强化担当，压实责任，全力加强稳就业工作，着力优化就业服务，实施有效的就业措施，确保我校毕业生就业顺利和校园稳定。

（一）领导高度重视，落实就业工作责任制

我校于 2021 年 3 月成立汕头大学就业工作领导小组，由学校主要领导任组长，分管校领导任副组长，各院党委书记、副书记和相关职能部门负责人任成员。校分管领导召开就业工作会议，关注就业工作的发展动态，及时调整各种促进就业的措施。实行就业情况报送制度，包括每月三次具体就业信息报送和就业进展情况双周报，进一步准确掌握我校毕业生就业情况。落实就业工作责任制，形成全员参与、齐抓共管的工作格局，确保我校毕业生就业工作任务的完成。

(二) 坚持党建引领，推动就业育人

各学院党委始终牢固树立“就业育人”的理念，把立德树人作为学院就业工作的出发点和落脚点，帮助学生树立正确的成长观、职业观、就业观，鼓励毕业生到基层、西部就业、到国家急需战略性行业就业；学院党委始终将推进就业工作作为“我为群众办实事”实践活动的主要内容，充分发挥各党支部在就业工作中的作用，支部书记、教工党员带头密切联系学生，实施“一对一”、“多对一”的精准帮扶指导，建立帮扶档案，动态管理。

(三) 拓宽就业渠道，举办线上线下招聘活动

加强与地方人力资源部门、行业协会、商会、校友会和用人单位的合作，构建多元化线上就业市场。疫情防控常态化下的就业市场，开展线下线上相结合的招聘活动。2021年举办6场网络招聘会、1场空中双选会、325场线下宣讲会，3场线下招聘会、就业中心网站发布1052家企业招聘信息，通过以上方式，共计4504家企业参加我校组织的招聘，为毕业生提供约16.2万个就业岗位。

(四) 优化网上就业服务，实行就业业务线上办理

线上一站式办理各项就业业务，引导毕业生通过“广东大学生就业创业”公众号在线申领或下载电子报到证、签订电子就业协议书、申请办理调整改派及查询档案去向等，全流程数字化一站式办理；做好毕业生派遣的有关工作，举办毕业生就业手续线上解答会，解答有关毕业生档案及派遣等就业手续问题；六月，合理安排学生线上办理就业手续。七八月，整理和寄送毕业生档案；九月起，着力做好2022届毕业生资源信息和就业推荐等就业手续的相关工作。

(五) 加强就业指导，提升服务水平

一是核心课程《大学生职业发展与就业指导》采用线上课程和线下课堂相结合的教学模式进行；二是为学生提供一对一职业咨询，由有需求的学生提前预约，由咨询师一对一解答在求职就业过程遇到的各种难题和疑问，及时为毕业生排忧解难。

三是开展汕头大学学生就业力提升训练营、大学生职业规划教练式训练营、求职技能提升工作坊，通过就业指导系列活动，有效提升我校学生的综合就业竞争力。

（六）加强教育引导，实行精准就业帮扶

针对就业困难毕业生，通过发放高校毕业生求职创业补贴、提供个性化指导、提供就业岗位帮助实现就业。发放 2021 届高校毕业生求职创业补贴共计 186 人合计 55.8 万元，设立校内助理岗位和科研助理岗位共 111 个，2022 届毕业生求职创业补贴发放 226 人合计 67.8 万元，帮助毕业生顺利就业，一定程度上确保毕业生就业顺利和校园稳定。

三、就业质量相关分析

（一）毕业生深造情况

我校 2021 届毕业生的毕业生升学率达 23.26%，其中本科毕业生达 31.09%，毕业研究生达 9.89%。本科毕业生升学率较高学院是医学院和理学院；毕业研究生升学率较高的学院是马克思主义学院、理学院和医学院（5+3）。（见图 6、图 7）。2021 届毕业生境内升学院校主要流向了本校，其次为暨南大学、中山大学、华南理工大学、南方医科大学等双一流建设高校。本科毕业生境内升学流向本校及双一流建设高校的比例为 80.34%；研究毕业生境内升学流向本校及双一流建设高校的比例为 90.91%；

2021 届毕业生境外升学院校主要流向香港中文大学、曼彻斯特大学、香港科技大学、香港城市大学、爱丁堡大学等 QS 世界大学排名前 200 名院校，这部分人数占境外升学人数近 70%。

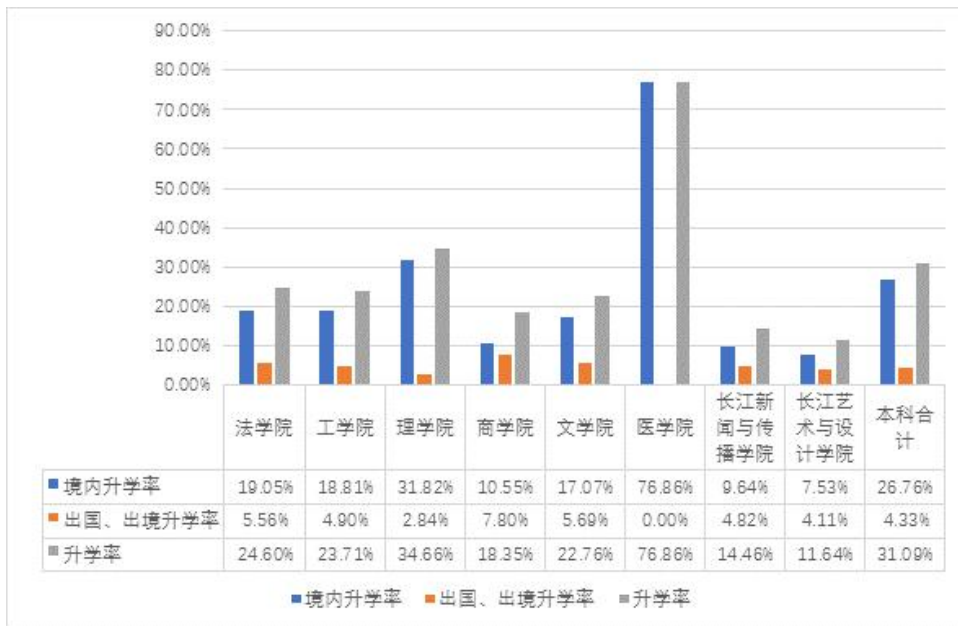


图 6：2021 届本科毕业生升学率图

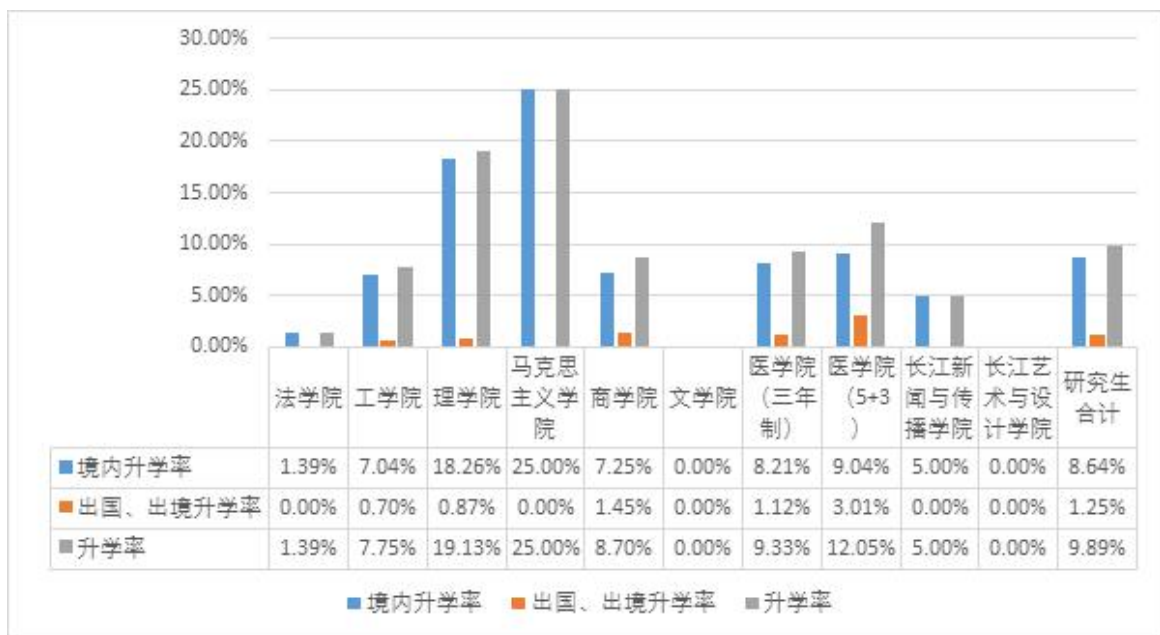


图 7：2021 届毕业研究生升学率图

(二) 签约重点用人单位情况

我校 2021 届毕业生到世界 500 强和中国 500 强(医学生到市级及以上重点医院)就业的占到毕业生的就业比例为 19.33%，本科毕业生到世界 500 强和中国 500 强(医学生到市级及以上重点医院)就业的占到毕业生的就业比例为 14.33%，毕业研究生

到世界 500 强和中国 500 强（医学生到市级及以上重点医院）就业的占到毕业生的就业比例为 25.71%。（见图 8）

按学历层次分：（1）从学院上看，我校 2021 届各学院本科毕业生签约 500 强企业（医学生签市级及以上重点医院）的比例从高至低依次为医学院、工学院、法学院、商学院、长江新闻与传播学院、理学院、长江艺术与设计学院、文学院；我校 2021 届各学院毕业研究生签约 500 强企业（医学生签市级及以上重点医院）的比例从高至低依次为文学院、长江艺术与设计学院、商学院、医学院（5+3）、医学院（3 年制）、工学院、长江新闻与传播学院、理学院，法学院和马克思主义学院没有毕业研究生签约到 500 强企业。（2）从专业上看，本科毕业生以护理学的本科毕业生签约市级及以上重点医院的比例最高，比例 39.29%，其次是临床医学专业，比例达到 37.50%，第三是通信工程，比例达到 32.00%；毕业研究生签约 500 强企业（医学生签市级及以上重点医院）的比例达 100% 的专业有应用数学、产业经济学、企业管理、急诊医学四个专业，80 个研究生专业中有 7 个专业的毕业生没有到企业工作的就业类型，分别是法律（非法学）、高等教育学、环境科学、基础数学、工业催化、生物化学与分子生物学、英语语言文学，故不在签约 500 强企业中体现。（见表 10）

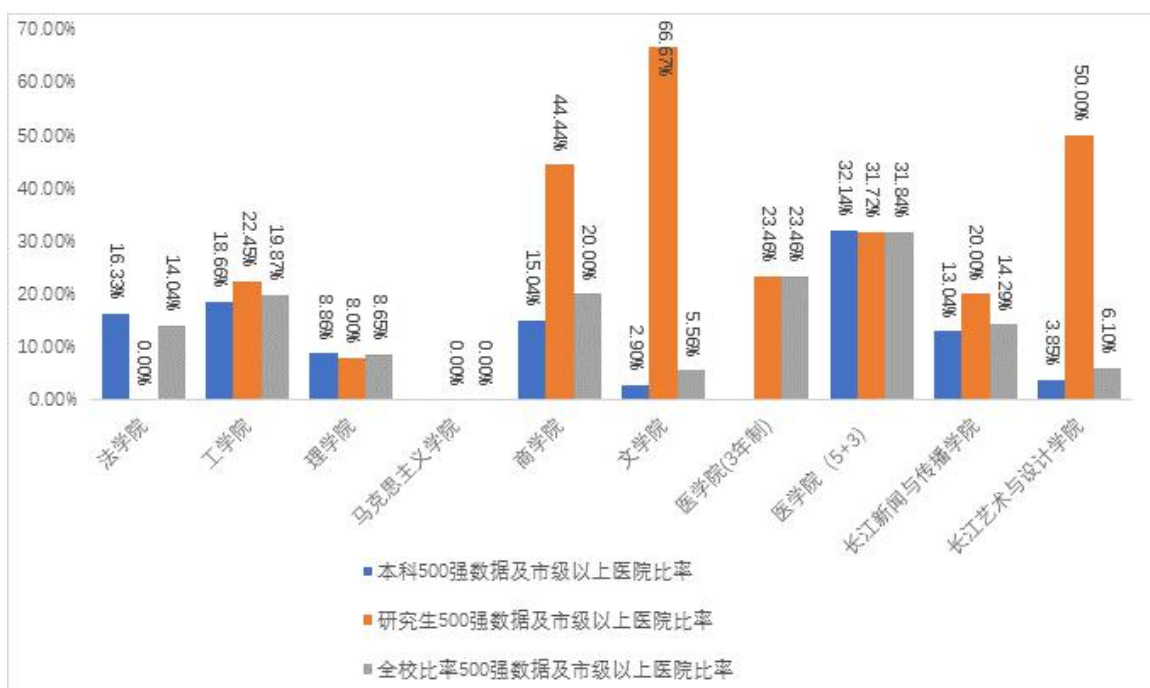


图 8：2021 届各学院毕业生签约 500 强企业

(医学生签约市级及以上重要医院)的情况

表 9: 2021 届各专业毕业生签约 500 强企业

(医学生签约市级及以上重要医院)的情况

学历	学院	专业名称	签约 500 强企业 (医学生签约市级及以上重要医院) 比率
本科	法学院	法学	8.70%
		行政管理	23.08%
	工学院	电子信息工程	24.44%
		机械设计制造及其自动化	14.89%
		计算机科学与技术	9.62%
		通信工程	32.00%
		土木工程	20.00%
		光电信息科学与工程	15.00%
	理学院	生物技术	0.00%
		数学与应用数学	11.11%
		应用化学	9.52%
		工商管理	13.04%
	商学院	国际经济与贸易	26.32%
		会计学	14.29%
		金融学	13.79%
		市场营销	11.11%
		汉语言文学	2.70%
	文学院	英语	3.13%
		护理学	39.29%
	医学院	口腔医学	20.00%
		临床医学	37.50%
		广播电视学	15.38%
	长江新闻与传播学院	广告学	15.79%
		新闻学	7.14%
		产品设计	8.33%
	长江艺术与设计学院	公共艺术	0.00%
		环境设计	0.00%
视觉传达设计		6.67%	
数字媒体艺术		5.00%	
艺术设计学		0.00%	
本科生总计		14.33%	
研究生	法学院	法律(法学)	0.00%
		法律(非法学)	0.00%
		公共管理	0.00%

		行政管理	0.00%
	工学院	电子与通信工程	15.79%
		防灾减灾工程及防护工程	0.00%
		机械工程	22.58%
		计算机技术	20.00%
		计算机软件与理论	0.00%
		计算机应用技术	50.00%
		建筑与土木工程	25.00%
		结构工程	40.00%
		信息与通信工程	30.00%
		理学院	材料物理与化学
	光学工程		10.00%
	海洋生物学		0.00%
	化学		0.00%
	化学工程		0.00%
	生物学		0.00%
	应用化学		0.00%
	应用数学	100.00%	
	马克思主义学院	马克思主义基本原理	0.00%
	商学院	产业经济学	100.00%
		工商管理	42.11%
		会计学	0.00%
		技术经济及管理	0.00%
		企业管理	100.00%
	文学院	中国语言文学	66.67%
	医学院（3年制）	病理学与病理生理学	16.67%
		儿科学	18.18%
		耳鼻咽喉科学	0.00%
		法医学	33.33%
		妇产科学	27.27%
		公共卫生	0.00%
		护理	33.33%
		急诊医学	100.00%
		精神病与精神卫生学	27.27%
		康复医学与理疗学	0.00%
		临床检验诊断学	12.50%
		流行病与卫生统计学	20.00%
		麻醉学	25.00%
		免疫学	8.33%
		内科学	26.67%
		皮肤病与性病学	0.00%
	全科医学(不授博士学位)	0.00%	

		神经病学	66.67%
		神经生物学	50.00%
		生理学	33.33%
		生物化学与分子生物学	12.50%
		外科学	26.92%
		细胞生物学	0.00%
		眼科学	33.33%
		药理学	16.67%
		药物化学	0.00%
		遗传学	0.00%
		影像医学与核医学	23.53%
		肿瘤学	45.45%
	医学院（5+3）	儿科学	53.85%
		耳鼻咽喉科学	25.00%
		妇产科学	14.29%
		急诊医学	33.33%
		精神病与精神卫生学	0.00%
		麻醉学	50.00%
		内科学	37.93%
		皮肤病与性病学	50.00%
		神经病学	25.00%
		外科学	23.33%
		眼科学	75.00%
		影像医学与核医学	13.64%
		肿瘤学	15.38%
		长江新闻与传播学院	新闻传播学
	新闻与传播		25.00%
	长江艺术与设计学院	美术学	0.00%
		设计艺术学	66.67%
	研究生总计		25.71%
	全校总计		19.33%

（三）专业对口率情况

我校 2021 届毕业生专业对口率为 92.66%，本科毕业生专业对口率为 90.72%，毕业研究生专业对口率为 95.20%，毕业研究生的专业对口率高于本科毕业生专业对口率 4.48 个百分点。

按学历层次分：（1）从学院上看，在我校 2021 届各学院本科毕业生中，专业

对口率在 90%以上的单位依次为医学院、长江艺术与设计学院、工学院、商学院、长江新闻与传播学院，医学院专业对口率最高，达到 98.21%；在我校 2021 届各学院毕业研究生中，马克思主义学院、文学院、长江新闻与传播学院、长江艺术与设计学院的专业对口率达到 100%，其他学院的专业对口率在 90%以上的依次有医学院（5+3）、医学院（3 年制）、工学院、理学院。（2）从专业上看，在我校 30 个本科专业中，有 20 个专业的专业对口率在 90%以上，其中 6 个专业的专业对口率达 100%；在我校 80 个研究生专业中，有 72 个专业的专业对口率在 90%以上，其中 66 个专业的专业对口率达 100%。（见图 9、表 11）

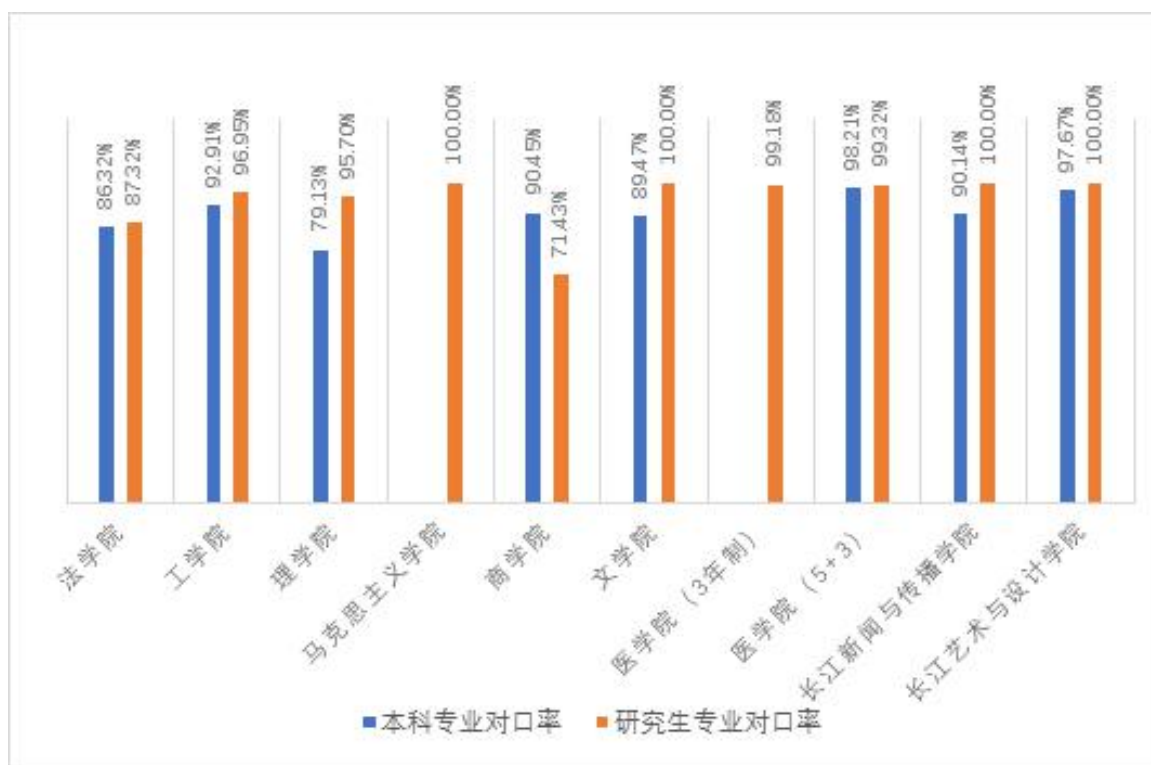


图 9：2021 届各学院专业对口率情况

表 10：2021 届各专业的专业对口率情况

学历	学院	专业	比率
本科	法学院	法学	93.48%
		行政管理	79.59%
	工学院	电子信息工程	79.37%
		机械设计制造及其自动化	98.63%
		计算机科学与技术	97.40%
		通信工程	93.75%

	理学院	土木工程	94.12%
		光电信息科学与工程	86.67%
		生物技术	59.26%
		数学与应用数学	84.38%
		应用化学	84.62%
	商学院	工商管理	90.63%
		国际经济与贸易	80.77%
		会计学	88.89%
		金融学	90.24%
		市场营销	100.00%
	文学院	汉语言文学	90.91%
		英语	87.50%
	医学院	护理学	96.43%
		口腔医学	100.00%
		临床医学	100.00%
	长江新闻与传播学院	广播电视学	84.21%
		广告学	92.00%
		新闻学	92.59%
	长江艺术与设计学院	产品设计	100.00%
		公共艺术	93.33%
		环境设计	100.00%
		视觉传达设计	100.00%
		数字媒体艺术	97.06%
艺术设计学		94.12%	
本科合计		90.72%	
研究生	法学院	法律(法学)	94.44%
		法律(非法学)	66.67%
		高等教育学	100.00%
		公共管理	83.78%
		行政管理	100.00%
	工学院	电子与通信工程	91.67%
		防灾减灾工程及防护工程	100.00%
		机械工程	100.00%
		计算机技术	100.00%
		计算机软件与理论	75.00%
		计算机应用技术	100.00%
		建筑与土木工程	95.24%
		结构工程	100.00%
	理学院	信息与通信工程	100.00%
		材料物理与化学	66.67%
		工业催化	100.00%
		光学工程	91.67%

		海洋生物学	100.00%
		化学	100.00%
		化学工程	100.00%
		环境科学	100.00%
		基础数学	100.00%
		生物化学与分子生物学	100.00%
		生物学	100.00%
		应用化学	66.67%
		应用数学	90.00%
	马克思主义学院	马克思主义基本原理	100.00%
	商学院	产业经济学	100.00%
		工商管理	64.00%
		会计学	100.00%
		技术经济及管理	100.00%
		企业管理	100.00%
	文学院	英语语言文学	100.00%
		中国语言文学	100.00%
	医学院（3年制）	病理学与病理生理学	100.00%
		儿科学	100.00%
		耳鼻咽喉科学	100.00%
		法医学	100.00%
		妇产科学	100.00%
		公共卫生	80.00%
		护理	100.00%
		急诊医学	100.00%
		精神病与精神卫生学	100.00%
		康复医学与理疗学	100.00%
		临床检验诊断学	100.00%
		流行病与卫生统计学	100.00%
		麻醉学	100.00%
		免疫学	100.00%
		内科学	96.67%
		皮肤病与性病学	100.00%
		全科医学(不授博士学位)	100.00%
		神经病学	100.00%
		神经生物学	100.00%
		生理学	100.00%
		生物化学与分子生物学	100.00%
		外科学	100.00%
		细胞生物学	100.00%
	眼科学	100.00%	
	药理学	100.00%	

		药物化学	100.00%
		遗传学	100.00%
		影像医学与核医学	100.00%
		肿瘤学	100.00%
	医学院（5+3）	儿科学	100.00%
		耳鼻咽喉科学	100.00%
		妇产科学	100.00%
		急诊医学	100.00%
		精神病与精神卫生学	100.00%
		麻醉学	75.00%
		内科学	100.00%
		皮肤病与性病学	100.00%
		神经病学	100.00%
		外科学	100.00%
		眼科学	100.00%
		影像医学与核医学	100.00%
		肿瘤学	100.00%
		长江新闻与传播学院	新闻传播学
	新闻与传播		100.00%
	长江艺术与设计学院	美术学	100.00%
		设计艺术学	100.00%
	研究生合计		95.20%
	全校总计		96.22%

四、就业对教育教学的反馈

近年来我校实施就业倒逼学生珠三角地区实习，通过就业倒逼人才培养方案的修订和实施，形成有效的就业倒逼培养的机制。每年按照广东省教育厅有关编制发布高校毕业生就业质量年度报告的通知要求，编制汕头大学毕业生就业质量年度报告，将医学院毕业生数据统归校本部综合分析，建立健全毕业生就业状况跟踪、监测机制；促进我校教育教学改革，提高我校毕业生就业竞争力，为我校人才培养模式改革提供依据。

五、小结

2021年，我校坚持贯彻教育部和广东省教育厅对就业工作的要求，重视毕业生就业工作面临的新情况，加强组织领导，创新管理体制，拓展就业渠道，提升指导

水平，完善就业服务体系，全力做好新冠肺炎疫情防控常态化的毕业生就业工作。

汕头大学招生就业处

2021年12月31日