



2021
年度

首钢工学院2021年 毕业生就业质量年度报告



首钢工学院教务与招生就业处

2021年10月

目录

一、报告背景	1
二、主要结论	2
(一) 毕业生去向分布	2
(二) 毕业生就业基本情况	2
(三) 求职分析	3
(四) 毕业生反馈	4
1. 关于就业服务	4
2. 关于教育教学	4
3. 毕业生感悟寄语	4
三、基本情况	5
(一) 毕业生基本情况	5
1. 整体结构	5
2. 学院分布	5
3. 性别比例	6
4. 民族分布	6
(二) 毕业生就业率	7
1. 各专业就业率	7
2. 各学院就业率	7
3. 各学院就业去向	8
(三) 毕业去向	8
1. 总体毕业去向分布	8
2. 各学院毕业去向分布	9
3. 各专业学生毕业去向分布	9
四、就业情况	11
(一) 就业省份分布	11
1. 总体就业省份分布	11
2. 各学院就业省份分布	11

（二）就业单位性质分布	12
1. 总体就业单位性质分布	12
2. 各学院就业单位性质分布	13
（三）就业行业分布	13
1. 总体就业行业分布	13
2. 各学院就业行业分布	14
（四）就业职业类型分布	15
1. 总体就业职业分布	15
2. 各学院就业职业分布	17
（五）签约薪酬分布	18
1. 总体签约薪酬分布	18
2. 各专业签约薪酬分布	18
（六）政策性就业	19
1. 总体政策性就业	19
2. 各学院政策性就业	20
（七）已落实单位享受保险与公积金情况	20
1. 总体享受保险与公积金情况	20
2. 各学院享受保险公积金情况	21
（八）专业对口情况	21
1. 总体专业对口度情况	21
2. 各学院专业对口度情况	22
3. 各专业对口情况	23
4. 理工农医类专业对口情况	24
（九）对工作满意度情况	24
1. 整体对工作满意情况	24
2. 各学院对工作满意情况	25
3. 各专业对工作满意情况	26
五、求职分析	27
（一）求职信息渠道	27
（二）投递简历份数	27
（三）参加面试次数	28

(四) 同意接收单位数量	29
(五) 求职目标清晰情况	29
(六) 职业与目标的一致性	30
(七) 求职看重因素	30
(八) 单位招聘注重经历	31
(九) 重视的职业素养	32
(十) 在校经历对求职的帮助	32
(十一) 求职成功原因	33
六、就业服务	34
(一) 就业指导与服务的满意率	34
1. 总体情况	34
2. 各学院情况	34
(二) 最有效的就业服务	38
1. 总体情况	38
2. 各学院情况	38
七、就业质量综合评价	39
(一) 就业率指标得分	40
(二) 薪酬指标得分前十专业	40
(三) 专业对口率指标得分前十专业	40
(四) 职业目标清晰度得分前十专业	40
(五) 职业兴趣度指标得分前十专业	40
(六) 工作满意度指标得分前十专业	40
(七) 综合指标得分前十专业	41
八、从业感悟和建议反馈	42
(一) 毕业生求职感悟	42
1. 毕业生求职感悟内容主要关键字出现的频率	42
2. 毕业生感悟部分的案例	42
(二) 毕业生寄语	44
1. 毕业生“寄语”内容的主要关键字频率	44
2. 毕业生寄语部分的案例	45
(三) 教育教学建议	46

一、报告背景

为进一步贯彻《国家职业教育改革实施方案》（国发〔2019〕4号）、《关于改革完善高校毕业生就业统计工作的通知》（教学司函〔2019〕106号）的指导思想，落实教育部《关于编制发布高校毕业生就业质量年度报告的通知》（教学厅函〔2013〕25号）文件精神，首钢工学院委托北京科瑞阳光人力资源咨询有限公司（简称“科瑞阳光”）作为第三方专业机构开展毕业生就业状况调查（针对2021年的毕业生群体）。本次调查科瑞阳光采用电子问卷的形式开展，以独立的问卷系统为调查工具，学生使用姓名和学号进行身份验证并登录答题。

本调查旨在全面客观地了解毕业生就业实际情况，收集毕业生对学校教育教学、就业指导等方面的信息反馈，为学校深化教育改革、优化就业指导等工作提供详实参考。

二、主要结论

（一）毕业生去向分布¹

2021 年我校毕业生总人数为 662 人，涉及 6 个学院的 17 个专业。截止到 2021 年 8 月 31 日，总体就业率为 100%。已落实就业单位的毕业生人数比例最大，占 83.54%，其中签就业协议占比最大，占毕业生总数的 51.06%；毕业生升学的有 14.50%；自主创业的有 0.30%；自由职业的占比 1.66%。

（二）毕业生就业基本情况

此次调研回收有效问卷 595 份，占毕业生总数 89.88%。本部分只针对已就业的毕业生进行数据统计和分析。

1. 已落实的工作单位所在省份有 87.08% 集中于北京市，其次是河北省 (7.35%)；

2. 已落实工作单位的单位性质以民营企业 and 国有企业居多，占比分别为 26.95% 和 25.84%；

3. 已落实工作的毕业生比较集中于如下三个行业：“卫生和社会工作”、“信息传输、软件和信息技术服务业”和“教育”，占比分别为 12.47%、11.58% 和 9.80%；

4. 已落实工作的职业类别以医生、卫生护理人员的居多，占比为 12.30%。其次是教师、培训人员，占比为 8.05%；

5. 已落实的工作签约薪酬平均为 4741.31 元 / 月。签约薪酬较高的三个专业：电气自动化技术、会展策划与管理 and 会计（涉外）专业。有 76.51% 的就业者享受五险一金；

6. 已落实工作的且符合政策性就业的占比为 5.57%。其中教师特设岗位计划和大学生社区服务计划就业比较集中，均占全体受访者的 11.11%；

7. 受访者已落实工作专业对口（包括非常对口和比较对口）的比例为

¹ 毕业生去向，共分为 7 类：（1）落实就业单位包括签劳动合同（包括签劳动合同、预征兵和科研助理学籍）、签就业协议（包括北京村官、科研助理市级、社区工作、志愿服务西部和服务北京基层）和单位用人证明）；（2）自主创业；（3）自由职业；（4）升学；（5）出国留学；（6）参军；（7）待就业。

64.95%，不对口的比例为 12.28%。其中环境工程技术、社区康复、旅游管理、学前教育、护理专业的相关度较高。

从理工农医类专业来看，专业对口（包括非常对口、比较对口和一般对口）的比例为 87.50%，不对口的比例为 12.50%；

8. 毕业生对工作的总体满意度占比为 97.38%，有 76.64% 的毕业生对工作满意（非常满意和比较满意），20.74% 的毕业生对工作一般满意。毕业生对工作不满意（比较不满意和非常不满意）的占比为 2.62%。其中社会体育、环境工程技术、电气自动化技术、会展策划与管理、会计（涉外）、会计、数字媒体应用技术和社区康复专业对工作的满意率较高。

（三）求职分析

1. 有 25.61% 的受访者的求职信息渠道为校园招聘会。求职渠道为各类招聘网站和家庭亲友推荐的占比分别为 19.15% 和 11.36%；

2. 毕业生平均投递份数为 9.1 份。其中投递份数为 1-2 份的占比最大，占 26.74%，其次是 5-6 份，比例为 20.22%；

3. 毕业生平均面试次数为 4.6 次。其中面试为 1 次的占比最多，占比为 20.77%。其次是 2 次，占比为 19.86%；

4. 毕业生平均接收单位数为 3.4 家。其中接收单位数量为 1 家的占比最多，占比为 25.78%。其次是 2 次，占比为 24.44%；

5. 毕业生求职目标比较清晰的占比为 44.07%，占比最大。其次是目标非常清晰的，占比为 28.86%。目标不清晰（比较不清晰和非常不清晰）的占比为 1.34%；

6. 在职业选择与目标的一致性方面，毕业生选择职业与目标一致的占比为 72.26%，不一致的占比为 27.74%；

7. 在求职看重因素方面，毕业生求职看重兴趣吻合的比例最大，占比为 25.95%。其次是看重工资待遇，占比为 18.12%；

8. 在单位招聘注重的经历方面，注重的经历为实习经历的占比最多，占比为 77.40%。其次是获奖经历，占比为 4.92%；

9. 在单位招聘注重的职业素养方面，注重的职业素养以诚实守信占比最多，占比为 38.03%。其次是爱岗敬业，占比为 23.27%。责任意识占比为

11.86%;

10. 在求职成功原因方面，有 19.38% 的毕业生认为交接朋友对求职的帮助比较大。其次是学生干部经历，占比为 17.82%。

（四）毕业生反馈

1. 关于就业服务

（1）毕业生对就业指导与服务的整体满意率为 96.88%。其中毕业生对辅导员满意程度最高，满意度得分为 4.59 分。其次是就业指导课和服务态度，满意度均为 4.53 分。专业水平的满意度为 4.50 分；

（2）毕业生认为最有效的就业指导服务是职业指导课程、学友经验分享和专家培训、拓展训练。

2. 关于教育教学

毕业生对学校教育教学的建议排在前三位的依次为调查听取和尊重学生意见（21.91%）、加强教学实习（47.87%）和加强课堂互动（19.27%）。

3. 毕业生感悟寄语

1. 求职感悟：在求职感悟中以学习、能力、努力、工作、专业、加油、就业、知识、心态、认真、合适、过程、机会、目标和技能等词汇出现频率依次相对集中。

2. 毕业寄语：在毕业寄语中学习、加油、努力、时间、珍惜、认真、生活、实习、时间、选择、专业、目标、人生、理想和喜欢等词汇出现频率依次相对集中。

三、基本情况

（一）毕业生基本情况

1. 整体结构

2021 年我校毕业生总人数为 662 人，其中男性 359 人，女性 303 人。毕业生所在学院及专业整体分布如表 1 所示。

表 1 毕业生整体分布

学院	专业	人数	比例
机电工程学院 (119 人)	电气自动化技术	56	8.46%
	机电一体化技术	38	5.74%
	汽车检测与维修技术	25	3.78%
冶金安全环保学院 (65 人)	环境工程技术	39	5.89%
	建设工程管理	26	3.93%
管理学院 (151 人)	会计	7	1.06%
	会计(涉外)	42	6.34%
	会展策划与管理	31	4.68%
	旅游管理	24	3.63%
	人力资源管理	47	7.10%
计算机与媒体 艺术学院 (179 人)	计算机应用技术	73	11.03%
	数字媒体应用技术	60	9.06%
	影视动画	46	6.95%
护理与学前教育学院 (131 人)	护理	66	9.97%
	社区康复	20	3.02%
	学前教育	45	6.80%
基础学院 (17 人)	社会体育	17	2.57%
合计		662	100.00%

2. 学院分布

如图 1 所示为各学院的毕业生分布比例，其中管理学院毕业生占 22.81%，计算机与媒体艺术学院占 27.04%，护理与学前教育专业占 19.79%，机电工程学院占 17.98%，冶金安全环保学院占 9.82%，基础学院占 2.57%。

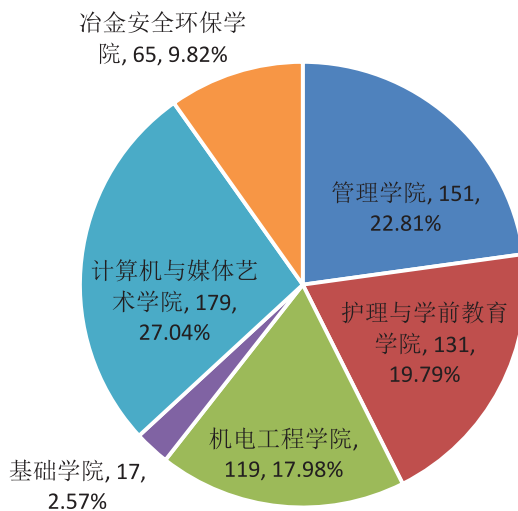


图 1 受访者学院分布

3. 性别比例

如图 2 所示，为毕业生的性别分布情况。男生人数较多，占比 54.23%，女生占比为 45.77%。

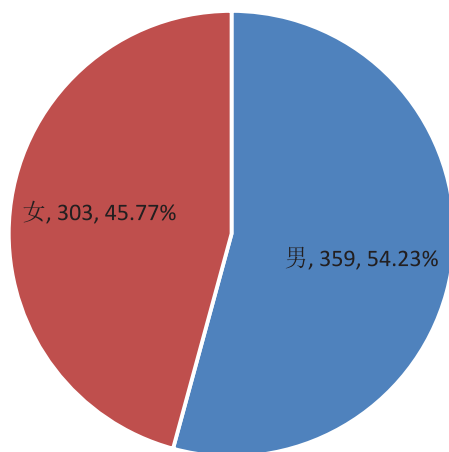


图 2 性别比例

4. 民族分布

如图 3 所示，为毕业生的民族分布情况。其中汉族最多，占比 94.11%，满族占比为 3.32%，蒙古族占比为 1.21%，详情见图 3。

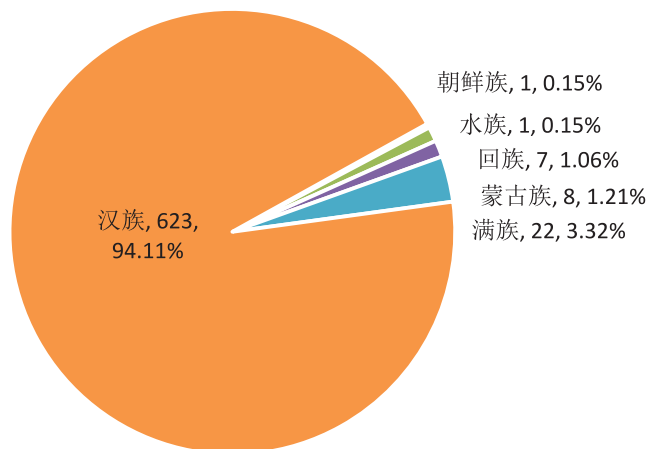


图3 民族分布

(二) 毕业生就业率²

1. 各专业就业率

如表2所示，为全校662名毕业生的就业率统计表，统计显示截止到2021年8月31日，总体就业率为100%。详情见下表。

表2 各专业就业率

序号	专业	就业率	序号	专业	就业率
1	电气自动化技术	100%	10	人力资源管理	100%
2	机电一体化技术	100%	11	计算机应用技术	100%
3	汽车检测与维修技术	100%	12	数字媒体应用技术	100%
4	环境工程技术	100%	13	影视动画	100%
5	建设工程管理	100%	14	护理	100%
6	会计	100%	15	社区康复	100%
7	会计(涉外)	100%	16	学前教育	100%
8	会展策划与管理	100%	17	社会体育	100%
9	旅游管理	100%	18	平均就业率	100%

2. 各学院就业率

各学院就业率如表3所示，各学院的就业率均为100%，详情见表3。

² 就业率 = 就业人数 / 总人数 * 100%，就业人数包括：签劳动合同就业、签就业协议就业、单位用人证明、升学、出国、自主创业、自由职业和参军(入伍)人数的总和。

表 3 各学院就业率

学院	毕业生总数	就业人数	就业率
管理学院	151	151	100%
护理与学前教育学院	131	131	100%
机电工程学院	119	119	100%
基础学院	17	17	100%
计算机与媒体艺术学院	179	179	100%
冶金安全环保学院	65	65	100%
总计	662	662	100%

3. 各学院就业去向

表 4 为针对各学院的毕业生详细的就业去向人数统计。

表 4 各学院毕业去向人数分布

毕业去向	管理学院	护理与学前教育学院	机电工程学院	基础学院	计算机与媒体艺术学院	冶金安全环保学院
签就业协议	98	24	65	5	116	30
签劳动合同	13	53	24	6	18	18
其他录用形式	9	40	9	2	16	7
升普通本科	22	14	20	3	28	9
自主创业	2	0	0	0	0	0
自由职业	7	0	1	1	1	1
合计	151	131	119	17	179	65

(三) 毕业去向

1. 总体毕业去向分布

表 5 可以看出，已落实就业单位的毕业生人数比例最大，占 83.54%，其中签就业协议占比最大，占毕业生总数的 51.06%；升学的占比为 14.50%；自主创业的有 0.30%；另外有 1.66% 的毕业生选择自由职业，详情见下表所示。

表 5 毕业去向分布

毕业去向		毕业人数	比例
就业	签就业协议	338	51.06%
	签劳动合同	132	19.94%
	其他录用形式	83	12.54%
自主创业	自主创业	2	0.30%
自由职业	自由职业	11	1.66%
升学	升普通本科	96	14.50%
毕业生总数		662	100.00%

2. 各学院毕业去向分布

表 6 所示，毕业生落实就业单位的比例（包括签劳动合同、签就业协议、单位用人证明）为 83.54%，其中护理与学前教育学院落实就业单位比例为 89.31%，冶金安全环保学院为 84.61%，计算机与媒体艺术学院为 83.80%，机电工程学院为 82.35%，管理学院为 79.47% 和基础学院为 76.46%。详情见下表。

表 6 各学院受访者毕业去向

毕业去向		管理学院	护理与学前教育学院	机电工程学院	基础学院	计算机与媒体艺术学院	冶金安全环保学院
落实就业单位	签就业协议	64.90%	18.32%	54.62%	29.41%	64.80%	46.15%
	签劳动合同	8.61%	40.46%	20.17%	35.29%	10.06%	27.69%
	其他录用形式	5.96%	30.53%	7.56%	11.76%	8.94%	10.77%
升普通本科		14.57%	10.69%	16.81%	17.65%	15.64%	13.85%
自主创业		1.32%	0.00%	0.00%	0.00%	0.00%	0.00%
自由职业		4.64%	0.00%	0.84%	5.88%	0.56%	1.54%

3. 各专业学生毕业去向分布

表 7 各专业学生毕业去向

单位：人

序号	专业	签就业协议	签劳动合同	其他录用形式	升普通本科	自主创业	自由职业	合计
1	电气自动化技术	30	12	4	10	0	0	56
2	护理	11	19	29	7	0	0	66
3	环境工程技术	20	10	3	5	0	1	39
4	会计	6	0	1	0	0	0	7

序号	专业	签就业协议	签劳动合同	其他录用形式	升普通本科	自主创业	自由职业	合计
5	会计（涉外）	22	5	4	5	2	4	42
6	会展策划与管理	25	2	0	4	0	0	31
7	机电一体化技术	20	6	5	6	0	1	38
8	计算机应用技术	50	4	6	12	0	1	73
9	建设工程管理	10	8	4	4	0	0	26
10	旅游管理	11	2	3	5	0	3	24
11	汽车检测与维修技术	15	6	0	4	0	0	25
12	人力资源管理	34	4	1	8	0	0	47
13	社会体育	5	6	2	3	0	1	17
14	社区康复	4	10	5	1	0	0	20
15	数字媒体应用技术	39	3	8	10	0	0	60
16	学前教育	9	24	6	6	0	0	45
17	影视动画	27	11	2	6	0	0	46

注：落实就业单位包括签劳动合同（包括签劳动合同、预征兵和科研助理校籍）、签就业协议（包括北京村官、科研助理市级、社区工作、志愿服务西部和服务北京基层）和单位用人证明。

表 8 各专业学生毕业去向占比情况

序号	专业	签就业协议	签劳动合同	其他录用形式	升普通本科	自主创业	自由职业
1	电气自动化技术	53.57%	21.43%	7.14%	17.86%	0.00%	0.00%
2	护理	16.67%	28.79%	43.94%	10.61%	0.00%	0.00%
3	环境工程技术	51.28%	25.64%	7.69%	12.82%	0.00%	2.56%
4	会计	85.71%	0.00%	14.29%	0.00%	0.00%	0.00%
5	会计（涉外）	52.38%	11.90%	9.52%	11.90%	4.76%	9.52%
6	会展策划与管理	80.65%	6.45%	0.00%	12.90%	0.00%	0.00%
7	机电一体化技术	52.63%	15.79%	13.16%	15.79%	0.00%	2.63%
8	计算机应用技术	68.49%	5.48%	8.22%	16.44%	0.00%	1.37%
9	建设工程管理	38.46%	30.77%	15.38%	15.38%	0.00%	0.00%
10	旅游管理	45.83%	8.33%	12.50%	20.83%	0.00%	12.50%
11	汽车检测与维修技术	60.00%	24.00%	0.00%	16.00%	0.00%	0.00%
12	人力资源管理	72.34%	8.51%	2.13%	17.02%	0.00%	0.00%
13	社会体育	29.41%	35.29%	11.76%	17.65%	0.00%	5.88%
14	社区康复	20.00%	50.00%	25.00%	5.00%	0.00%	0.00%
15	数字媒体应用技术	65.00%	5.00%	13.33%	16.67%	0.00%	0.00%
16	学前教育	20.00%	53.33%	13.33%	13.33%	0.00%	0.00%
17	影视动画	58.70%	23.91%	4.35%	13.04%	0.00%	0.00%

四、就业情况

此次问卷调查共涉及全校毕业生 662 人，回收有效问卷 595 份，占毕业生总数 89.88%。本部分只针对已就业的毕业生进行数据统计和分析。

（一）就业省份分布

1. 总体就业省份分布

在已就业的受访者中落实工作单位所在地为北京市的比例最大，占 87.08%，其次是河北省，占比为 7.35%。详情见下图。

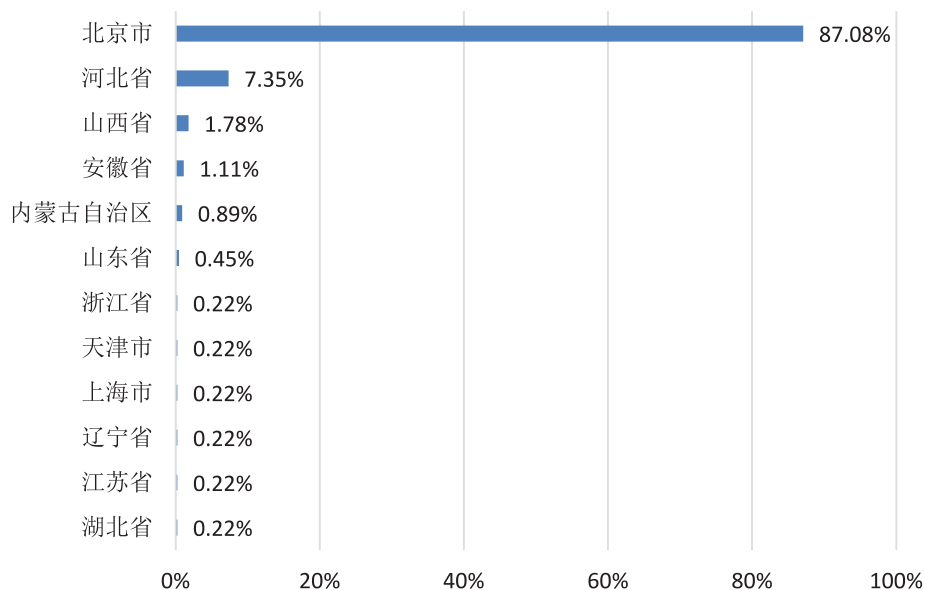


图 4 落实工作单位所在省份

2. 各学院就业省份分布

六个学院的受访者就业单位所在地都是在北京地区的最多，占比均在 80% 以上，其中冶金安全环保学院的毕业生在北京市工作的比例最高，占比为 91.89%。

表 9 各学院受访者就业单位所在省份

所在省份	机电工程 学院	冶金安全 环保学院	管理 学院	计算机与媒体 艺术学院	护理与学前 教育学院	基础 学院
北京市	91.26%	91.89%	83.33%	86.51%	83.08%	94.12%
安徽省	0.00%	2.70%	0.00%	1.59%	1.54%	0.00%
河北省	4.85%	0.00%	13.89%	10.32%	7.69%	0.00%
湖北省	0.00%	0.00%	0.00%	0.79%	0.00%	0.00%
江苏省	0.97%	0.00%	0.00%	0.00%	0.00%	0.00%
辽宁省	0.00%	0.00%	0.00%	0.00%	0.77%	0.00%
内蒙古自治区	0.00%	0.00%	2.78%	0.00%	1.54%	5.88%
山东省	0.00%	0.00%	0.00%	0.00%	1.54%	0.00%
山西省	1.94%	5.41%	0.00%	0.00%	3.08%	0.00%
上海市	0.97%	0.00%	0.00%	0.00%	0.00%	0.00%
天津市	0.00%	0.00%	0.00%	0.79%	0.00%	0.00%
浙江省	0.00%	0.00%	0.00%	0.00%	0.77%	0.00%

（二）就业单位性质分布

1. 总体就业单位性质分布

受访者已落实的单位性质以民营企业 and 国有企业居多，分别占 26.95% 和 25.84%。

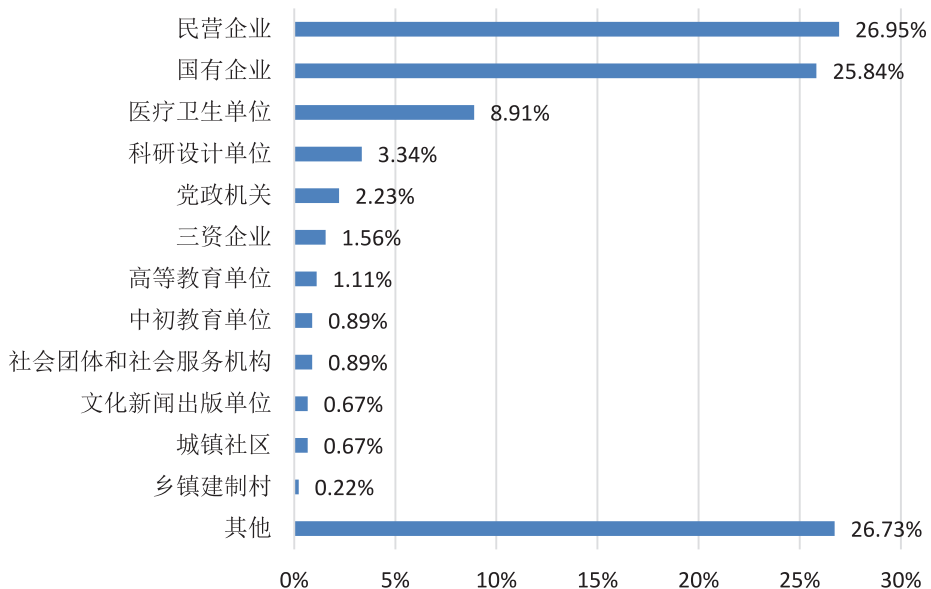


图 5 已落实的单位性质

2. 各学院就业单位性质分布

基础学院、护理与学前教育学院和机电工程学院受访者就业单位性质为民营企业的比例最大，分别为 41.18%、30.77% 和 26.21%。管理学院和计算机与媒体艺术学院受访者在国企的比例最大，占比分别为 25.00% 和 33.33%。详情见下表所示。

表 10 各学院受访者就业单位性质

单位性质	机电工程学院	冶金安全环保学院	管理学院	计算机与媒体艺术学院	护理与学前教育学院	基础学院
党政机关	0.97%	5.41%	2.78%	1.59%	2.31%	5.88%
高等教育单位	1.94%	0.00%	0.00%	1.59%	0.00%	5.88%
国有企业	25.24%	24.32%	25.00%	33.33%	21.54%	11.76%
民营企业	26.21%	24.32%	5.56%	28.57%	30.77%	41.18%
三资企业	2.91%	0.00%	0.00%	0.79%	2.31%	0.00%
科研设计单位	2.91%	2.70%	5.56%	0.79%	6.15%	0.00%
医疗卫生单位	9.71%	10.81%	25.00%	5.56%	6.15%	11.76%
中初教育单位	0.00%	0.00%	0.00%	0.79%	2.31%	0.00%
文化新闻出版单位	0.97%	0.00%	0.00%	1.59%	0.00%	0.00%
社会团体和社会服务机构	0.00%	0.00%	5.56%	0.79%	0.77%	0.00%
城镇社区	0.00%	2.70%	0.00%	1.59%	0.00%	0.00%
乡镇建制村	0.97%	0.00%	0.00%	0.00%	0.00%	0.00%
其他	28.16%	29.73%	30.56%	23.02%	27.69%	23.53%

（三）就业行业分布

1. 总体就业行业分布

已就业的受访者中，工作单位所属行业为卫生和社会工作的最多，占比为 12.47%。其次是信息传输、软件和信息技术服务业，占比为 11.58%。教育行业占比为 9.80%。详情见下图。

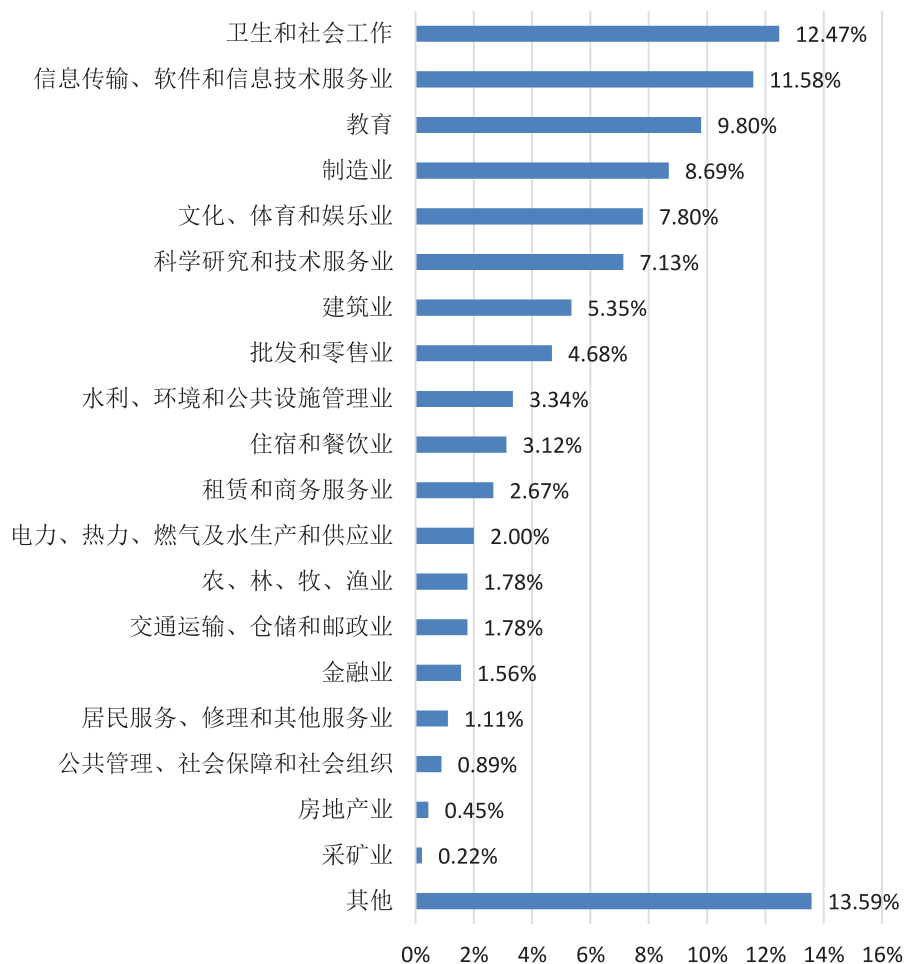


图 6 受访者落实工作单位的行业

2. 各学院就业行业分布

机电工程学院就业行业为卫生和社会工作和信息传输、软件和信息技术服务业比例最大（10.68%），基础学院就业行业为卫生和社会工作的比例最大（11.76%）。管理学院受访者就业行业为卫生和社会工作的比例最大（33.33%），计算机与媒体艺术学院在制造业、教育和信息传输、软件和信息技术服务业的比例最大（12.70%）。冶金安全环保学院就业较集中的行业为卫生和社会工作和文化、体育和娱乐业（13.51%）。详情见下表。

表 11 各学院受访者的就业行业

行业	机电工程 学院	冶金安全 环保学院	管理 学院	计算机与媒 体艺术学院	护理与学前 教育学院	基础 学院
卫生和社会工作	10.68%	13.51%	33.33%	7.94%	12.31%	11.76%
农、林、牧、渔业	1.94%	5.41%	0.00%	2.38%	0.77%	0.00%
教育	9.71%	2.70%	2.78%	12.70%	9.23%	23.53%
采矿业	0.00%	0.00%	0.00%	0.79%	0.00%	0.00%
电力、热力、燃气及水 生产和供应业	0.97%	2.70%	2.78%	3.17%	1.54%	0.00%
房地产业	0.00%	2.70%	0.00%	0.79%	0.00%	0.00%
公共管理、社会保障和 社会组织	0.97%	0.00%	2.78%	0.79%	0.77%	0.00%
建筑业	8.74%	5.41%	0.00%	4.76%	5.38%	0.00%
交通运输、仓储和 邮政业	1.94%	2.70%	0.00%	0.79%	2.31%	5.88%
金融业	2.91%	2.70%	0.00%	1.59%	0.77%	0.00%
居民服务、修理和其他 服务业	0.97%	0.00%	2.78%	0.00%	1.54%	5.88%
科学研究和技术服务业	6.80%	5.41%	5.56%	3.97%	12.31%	0.00%
批发和零售业	7.77%	5.41%	2.78%	6.35%	0.77%	5.88%
水利、环境和公共设施 管理业	2.91%	8.11%	2.78%	3.97%	2.31%	0.00%
文化、体育和娱乐业	5.83%	13.51%	2.78%	7.14%	9.23%	11.76%
信息传输、软件和信息 技术服务业	10.68%	8.11%	5.56%	12.70%	13.85%	11.76%
制造业	8.74%	5.41%	13.89%	12.70%	5.38%	0.00%
住宿和餐饮业	3.88%	2.70%	0.00%	5.56%	1.54%	0.00%
租赁和商务服务业	1.94%	2.70%	0.00%	1.59%	3.85%	11.76%
其他	12.62%	10.81%	22.22%	10.32%	16.15%	11.76%

（四）就业职业类型分布

1. 总体就业职业分布

受访者落实的工作职业类别为医生、卫生护理人员居多，占比为 12.30%，其次是教师、培训人员，占比为 8.05%。互联网技术类人员占比为 5.37%。详情见下图。

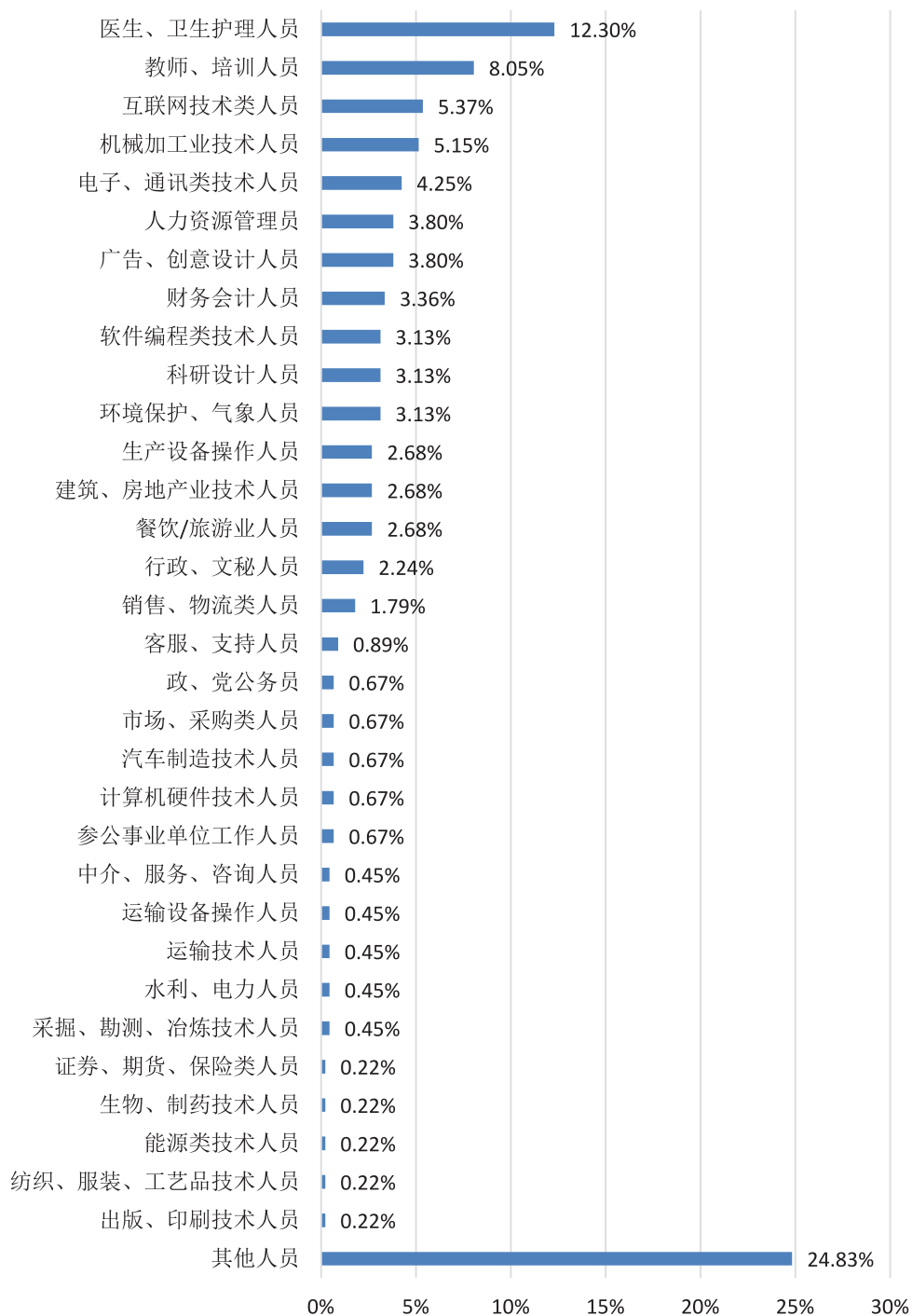


图 7 受访者的工作职业

2. 各学院就业职业分布

表 12 为各学院受访者的就业职业分布情况，详情如下所示。

表 12 各学院受访者的就业职业

职业类别	机电工程学院	冶金安全环保学院	管理学院	计算机与媒体艺术学院	护理与学前教育学院	基础学院
财务会计人员	1.96%	2.70%	0.00%	6.40%	2.31%	5.88%
采掘、勘测、冶炼技术人员	0.98%	0.00%	2.78%	0.00%	0.00%	0.00%
参公事业单位工作人员	0.98%	0.00%	2.78%	0.00%	0.77%	0.00%
餐饮 / 旅游业人员	1.96%	2.70%	0.00%	4.80%	2.31%	0.00%
出版、印刷技术人员	0.00%	0.00%	0.00%	0.00%	0.77%	0.00%
电子、通讯类技术人员	5.88%	2.70%	2.78%	4.00%	3.85%	5.88%
纺织、服装、工艺品技术人员	0.00%	0.00%	0.00%	0.80%	0.00%	0.00%
广告、创意设计人员	3.92%	5.41%	0.00%	4.80%	3.08%	5.88%
互联网技术类人员	2.94%	8.11%	2.78%	4.00%	8.46%	5.88%
环境保护、气象人员	1.96%	5.41%	0.00%	3.20%	3.85%	5.88%
机械加工业技术人员	5.88%	5.41%	8.33%	4.80%	4.62%	0.00%
计算机硬件技术人员	0.98%	0.00%	0.00%	0.80%	0.77%	0.00%
建筑、房地产业技术人员	2.94%	2.70%	0.00%	2.40%	3.85%	0.00%
教师、培训人员	6.86%	2.70%	0.00%	9.60%	10.00%	17.65%
科研设计人员	5.88%	0.00%	0.00%	1.60%	4.62%	0.00%
客服、支持人员	0.98%	0.00%	0.00%	0.80%	1.54%	0.00%
能源类技术人员	0.00%	0.00%	0.00%	0.80%	0.00%	0.00%
其他人员	20.59%	24.32%	30.56%	26.40%	25.38%	23.53%
汽车制造技术人员	0.98%	2.70%	2.78%	0.00%	0.00%	0.00%
人力资源管理员	2.94%	8.11%	0.00%	4.80%	3.85%	0.00%
软件编程类技术人员	7.84%	2.70%	0.00%	0.80%	3.08%	0.00%
生产设备操作人员	1.96%	2.70%	2.78%	3.20%	3.08%	0.00%
生物、制药技术人员	0.00%	0.00%	0.00%	0.00%	0.77%	0.00%
市场、采购类人员	1.96%	0.00%	0.00%	0.80%	0.00%	0.00%
水利、电力人员	0.00%	0.00%	0.00%	0.80%	0.77%	0.00%
销售、物流类人员	1.96%	2.70%	0.00%	3.20%	0.00%	5.88%
行政、文秘人员	4.90%	0.00%	0.00%	2.40%	0.00%	11.76%
医生、卫生护理人员	10.78%	13.51%	36.11%	7.20%	11.54%	11.76%
运输技术人员	0.00%	0.00%	2.78%	0.80%	0.00%	0.00%
运输设备操作人员	0.00%	2.70%	2.78%	0.00%	0.00%	0.00%
证券、期货、保险类人员	0.98%	0.00%	0.00%	0.00%	0.00%	0.00%
政、党公务员	0.00%	2.70%	2.78%	0.00%	0.77%	0.00%
中介、服务、咨询人员	0.98%	0.00%	0.00%	0.80%	0.00%	0.00%

（五）签约薪酬分布

1. 总体签约薪酬分布

针对已就业的毕业生薪酬进行统计分析，如下图所示，平均薪酬为 4741.31 元。毕业生平均薪酬主要集中在 3000-4000 元和 5000-6000 元范围内。详情见图 8。

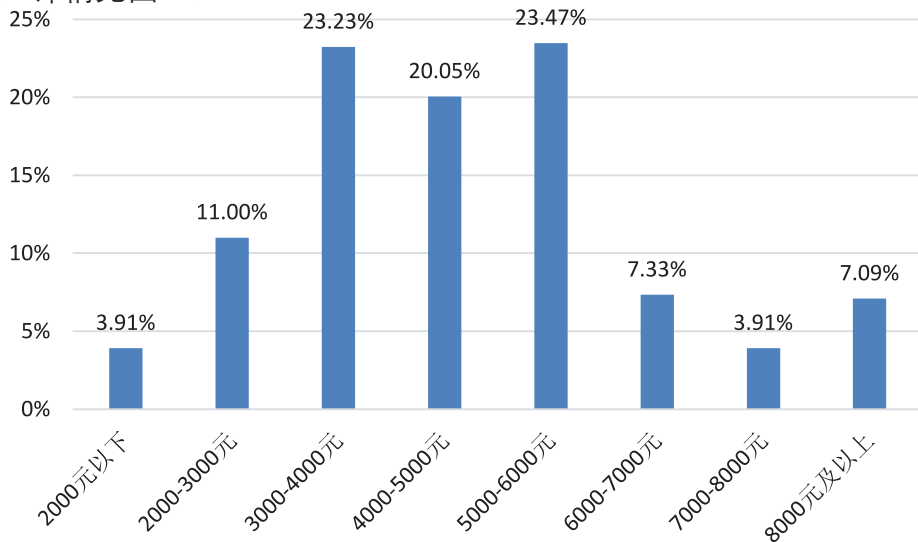


图 8 毕业生签约薪酬分布（税前）

2. 各专业签约薪酬分布

在已就业的受访者签约薪酬中，电气自动化技术专业的签约薪酬最高，平均值为 7285.37 元，其次是会展策划与管理专业，签约薪酬平均值为 7210 元，会计（涉外）专业的签约薪酬平均值为 7000 元。详情见下图所示。

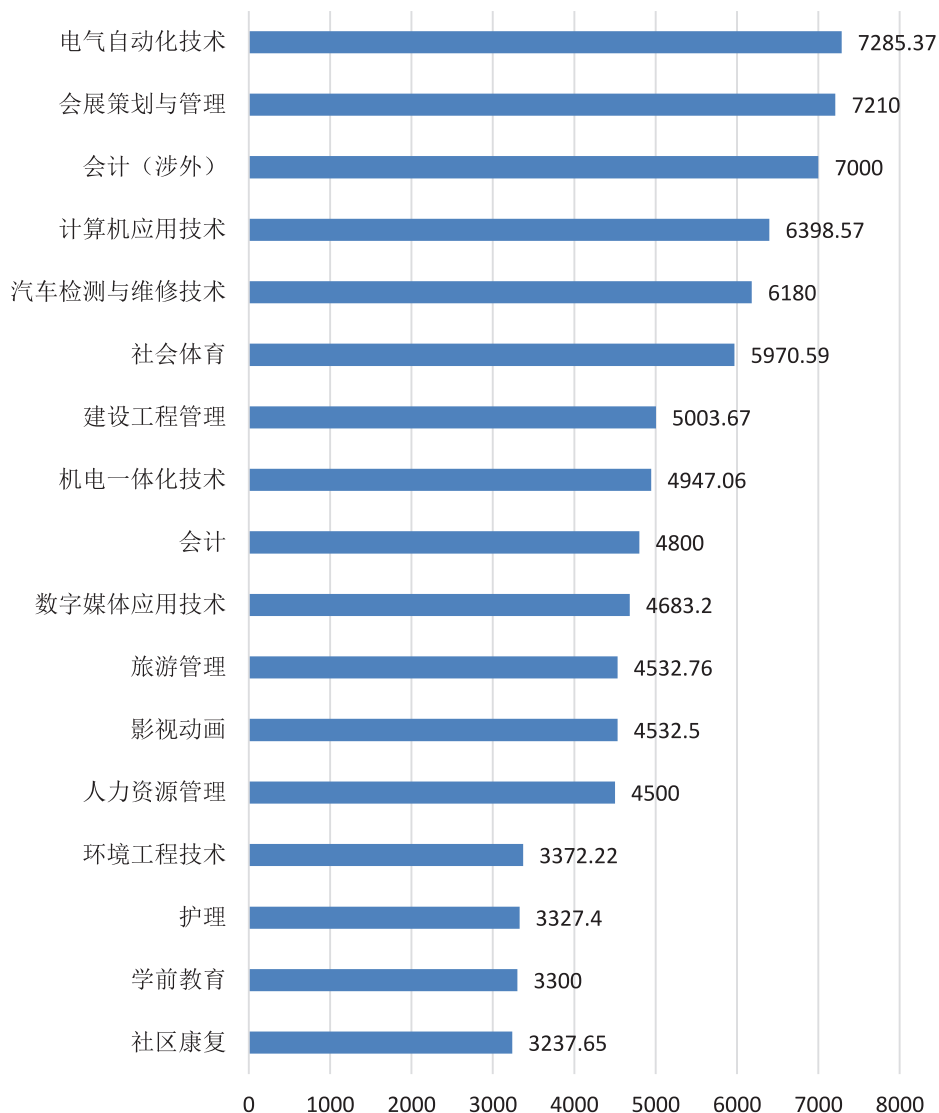


图 9 毕业生各专业的签约薪酬

（六）政策性就业

1. 总体政策性就业

受访者在已落实单位的大学生政策性就业的调研中，符合政策性就业的占比为 5.57%。其中教师特设岗位计划和大学生社区服务计划就业比较集中，均占全体受访者的 11.11%。详情见下图。

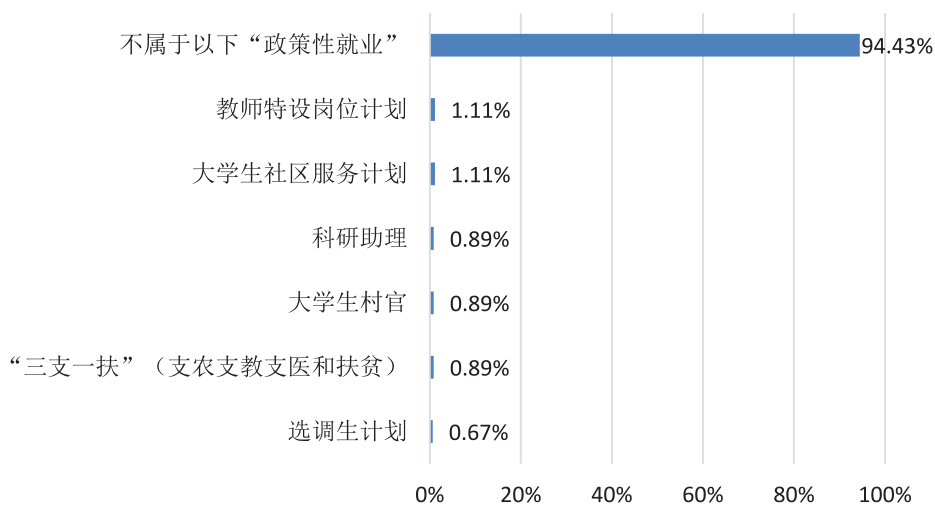


图 10 政策性就业情况

2. 各学院政策性就业

表 13 所示，各个学院的政策性就业分布详情见下表所示。

表 13 各学院受访者的政策性就业情况

职业类别	机电工程学院	冶金安全环保学院	管理学院	计算机与媒体艺术学院	护理与学前教育学院	基础学院
“三支一扶”	0.97%	0.00%	0.00%	0.79%	1.54%	0.00%
大学生村官	0.97%	0.00%	0.00%	0.79%	1.54%	0.00%
大学生社区服务计划	0.97%	0.00%	2.78%	1.59%	0.77%	0.00%
教师特设岗位计划	0.97%	2.70%	0.00%	1.59%	0.77%	0.00%
科研助理	0.00%	0.00%	5.56%	0.79%	0.77%	0.00%
选调生计划	0.00%	0.00%	0.00%	0.79%	0.77%	5.88%
非“政策性就业”	96.12%	97.30%	91.67%	93.65%	93.85%	94.12%

（七）已落实单位享受保险与公积金情况

1. 总体享受保险与公积金情况

受访者在已落实单位享受五险一金的比例最大，为 76.51%。享受仅五险的，占比为 8.28%，无保险和无公积金的占比为 15.21%。详情见下图。

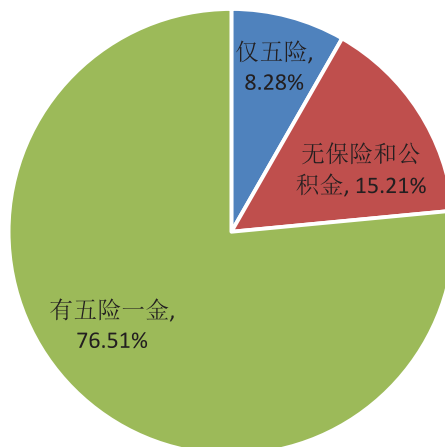


图 11 在已落实单位享受保险和公积金的情况

2. 各学院享受保险公积金情况

表 14 所示，机电工程学院和基础学院受访者在单位享受五险一金的比例较高，均为 88.24%。计算机与媒体艺术学院较低，为 68.80%。

表 14 各学院受访者在单位享受保险和公积金情况

社保公积金	机电工程学院	冶金安全环保学院	管理学院	计算机与媒体艺术学院	护理与学前教育学院	基础学院
有五险一金	88.24%	78.38%	83.33%	68.80%	70.77%	88.24%
仅五险	6.86%	5.41%	5.56%	10.40%	9.23%	5.88%
无保险和公积金	4.90%	16.22%	11.11%	20.80%	20.00%	5.88%

(八) 专业对口情况

1. 总体专业对口度情况

受访者已落实工作与所学专业对口（包括非常对口和比较对口）的比例为 64.95%，不对口的比例为 12.28%。详情见下图。

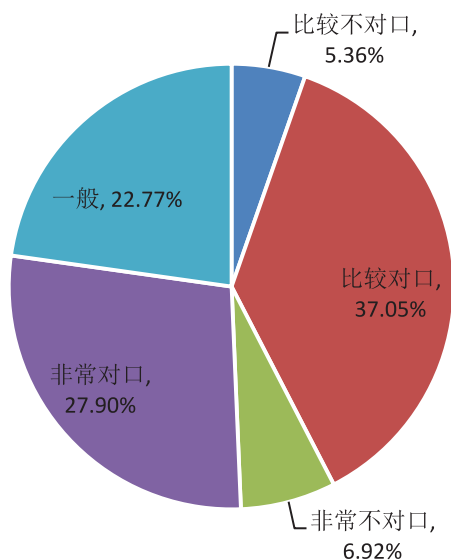


图 12 已落实工作与所学专业的相关度

下图为毕业生的工作与所学专业不对口的原因，其中没有兴趣占比最大，为 23.21%，其次是没招聘单位，占比为 12.50%。详情见下图。

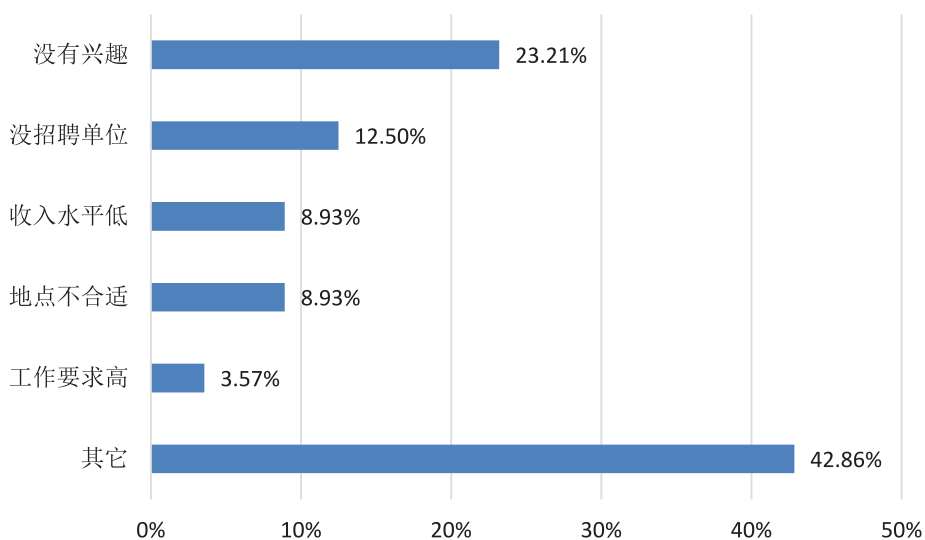


图 13 专业与工作不对口原因

2. 各学院专业对口度情况

如图 14 所示，冶金安全环保学院受访者已落实工作与所学专业相关度最高，得分为 3.95（满分 5 分），管理学院毕业生的工作与所学专业相关

度最低，为 3.44 分。

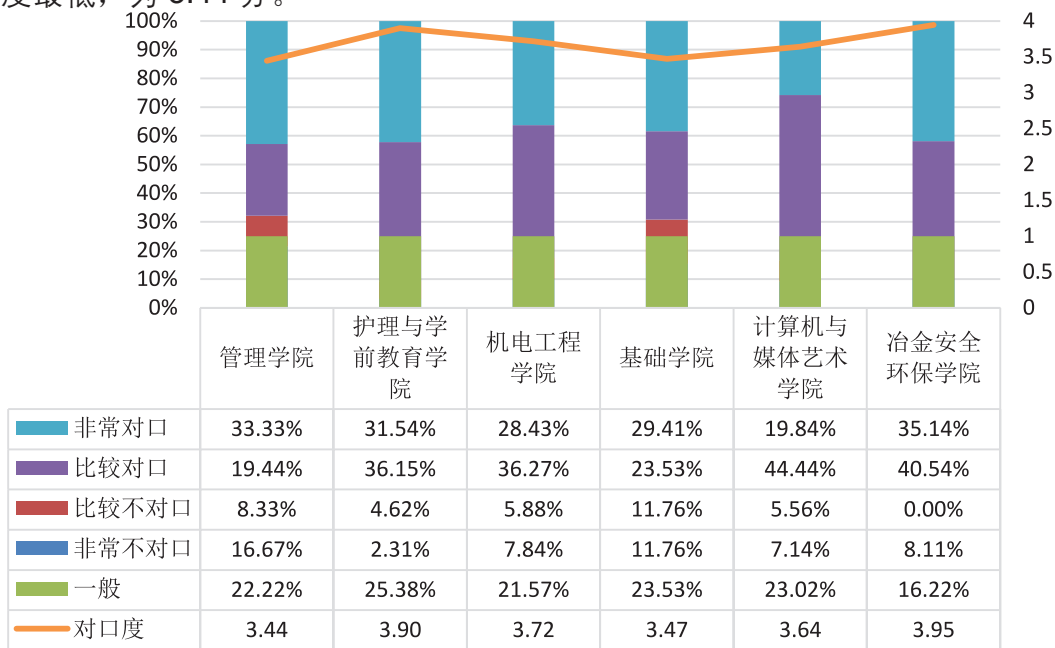


图 14 各学院受访者已落实工作与所学专业的相关度

3. 各专业对口情况

纵观学校所有专业毕业生的工作与所学专业的相关度，环境工程技术、社区康复、人力资源管理、旅游管理、学前教育的相关度较高。详情见下图。

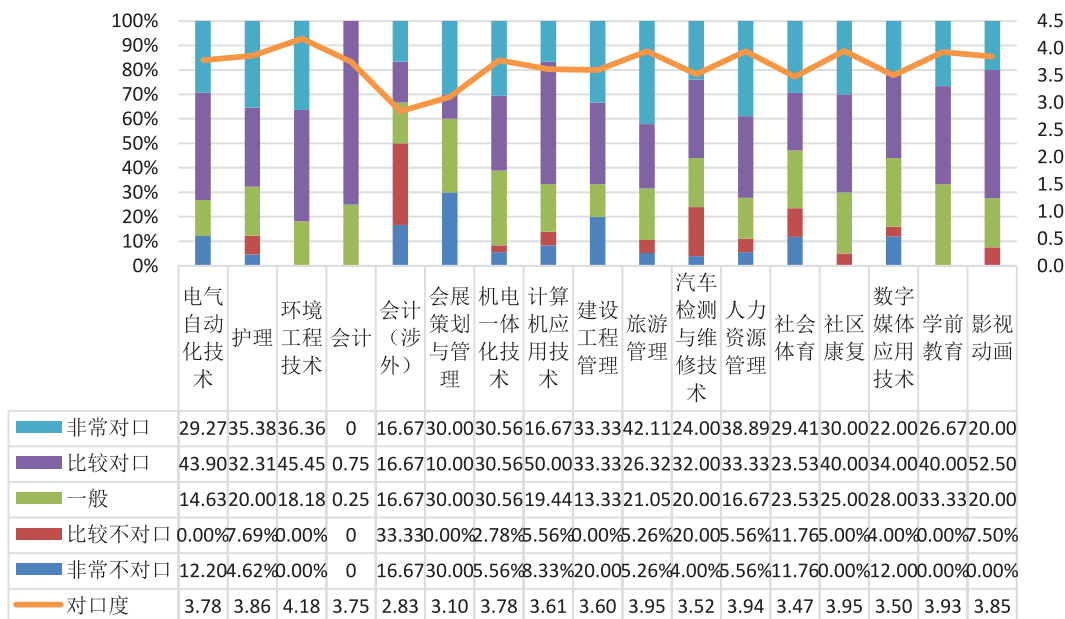


图 15 所学专业与工作对口程度

4. 理工农医类专业对口情况

下图为理工农医类专业毕业生的工作与所学专业的相关度，从整体看，专业对口（包括非常对口、比较对口和一般对口）的比例为 87.50%，不对口的比例为 12.50%。详情见下图。

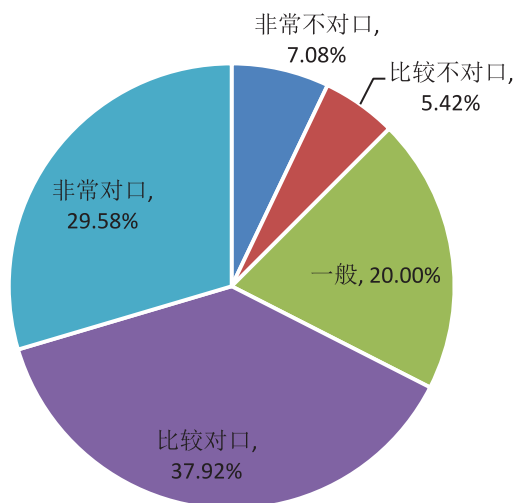


图 16 理工农医类专业与工作对口程度

（九）对工作满意度情况

1. 整体对工作满意情况

毕业生对已落实工作总体满意度占比为 97.38%，总体平均得分为 4.48 分（满分为 5）。如下图所示为毕业生对工作的整体满意情况分布，有 76.64% 的毕业生对工作满意（非常满意和比较满意），20.74% 的毕业生对工作一般满意。毕业生对工作不满意（比较不满意和非常不满意）的占比为 2.62%。详情见下图所示。

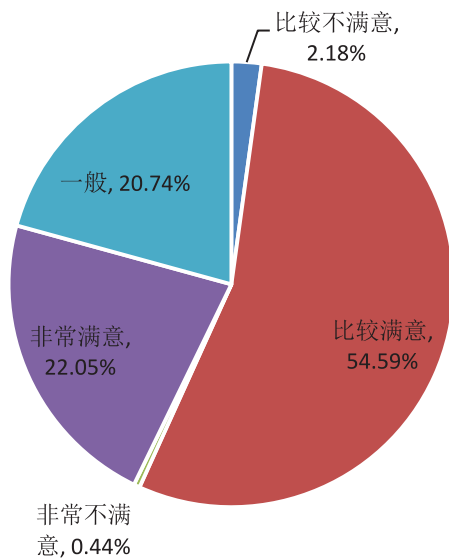


图 17 工作整体满意度

2. 各学院对工作满意情况

对工作满意情况按 5 分满分进行赋值，即满意为 5 分，非常满意为 5 分，比较满意为 4 分，一般为 3 分，比较不满意为 2 分，非常不满意为 1 分。各学院毕业生对工作的满意度情况如下图所示，冶金安全环保学院受访者满意度最高，为 4.15 分，其次是护理与学前教育学院，满意度得分为 4.00 分。详情见下图。

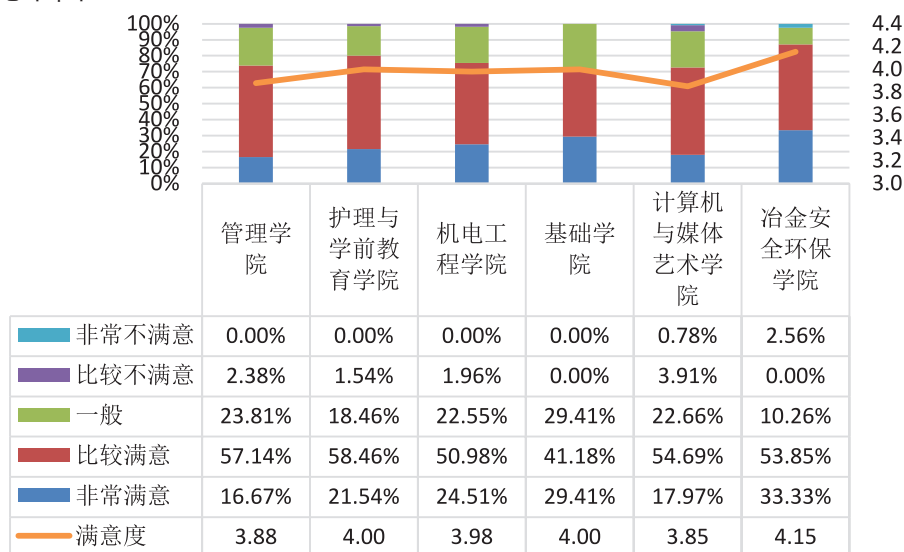


图 18 各学院毕业生对工作的满意程度

3. 各专业对工作满意情况

如下图所示，社会体育、环境工程技术、电气自动化技术、会展策划与管理、会计（涉外）、会计、数字媒体应用技术和社区康复专业的满意率较高。详情见下图。

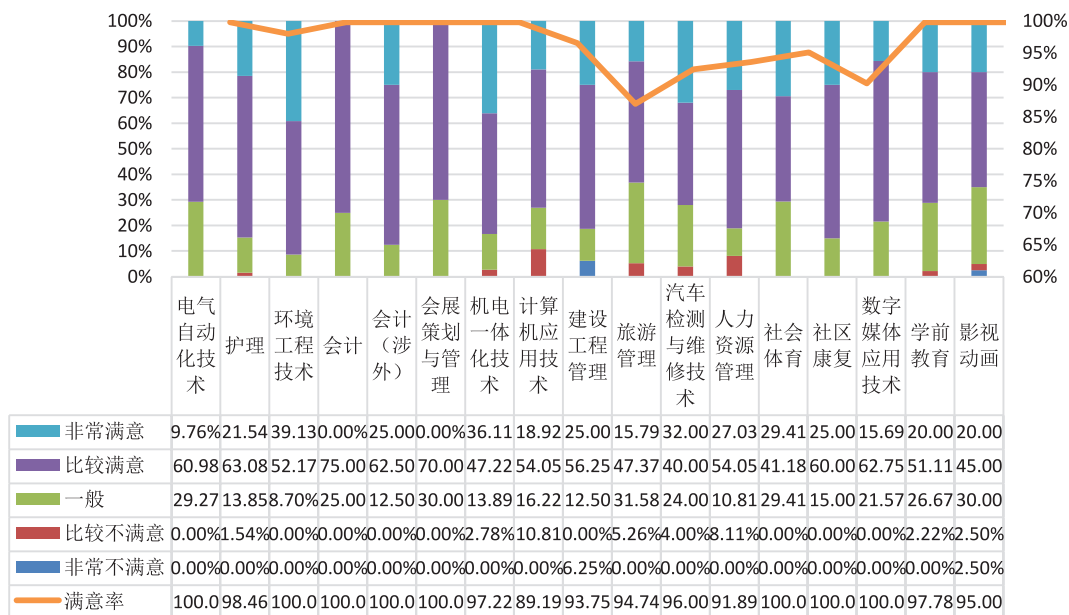


图 19 各专业对工作满意度

五、求职分析

本部分分析对象是参与调研的已经就业群体，不包括继续深造（出国留学、续本）及自主创业的人群。

（一）求职信息渠道

如下图所示，25.61% 的受访者的求职信息渠道为校园招聘会。求职渠道为各类招聘网站和家庭亲友推荐的占比分别为 19.15% 和 11.36%。详情见下图。

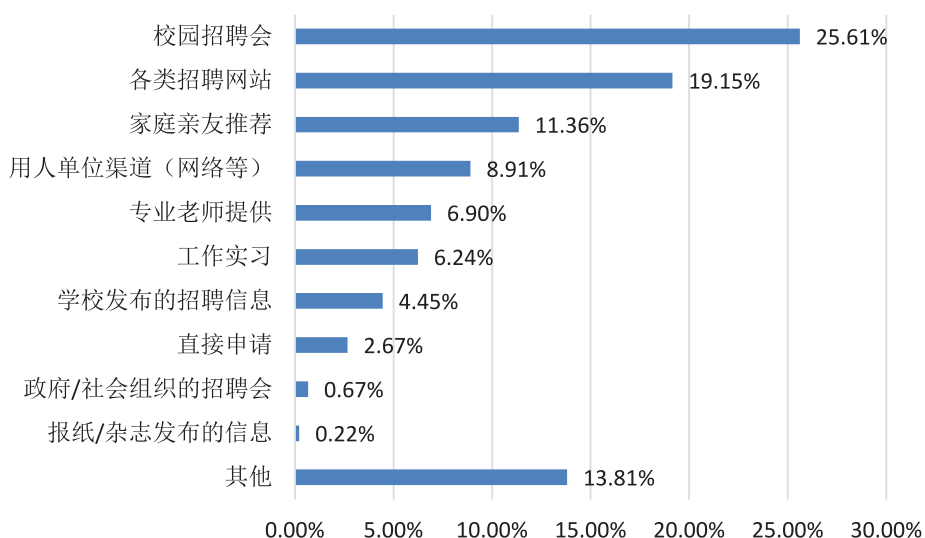


图 20 求职信息渠道

（二）投递简历份数

如下图所示为求职时的投递简历份数情况，毕业生平均投递份数为 9.1 份。其中投递份数为 1-2 份的占比最大，占 26.74%，其次是 5-6 份，比例为 20.22%。详情见下图。

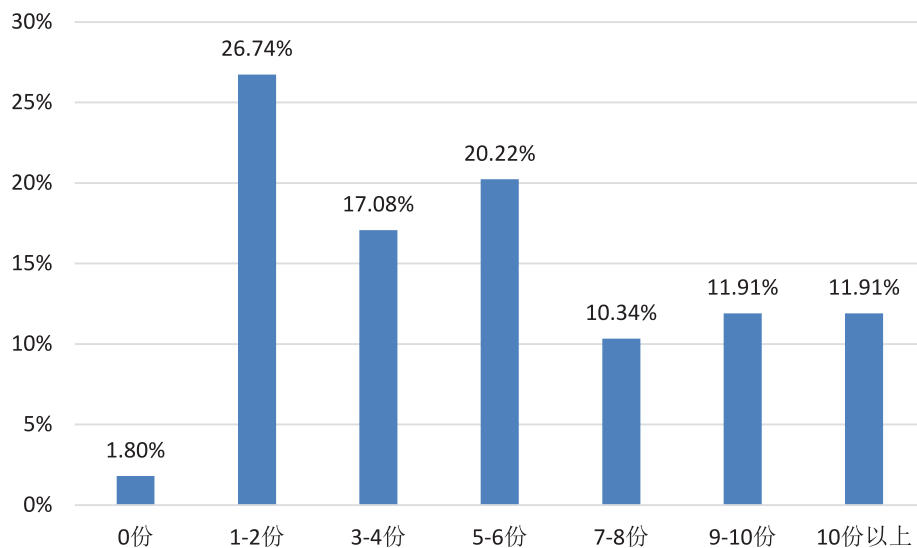


图 21 投递简历份数

(三) 参加面试次数

下图为毕业生求职时参加面试次数的情况，平均面试次数为 4.6 次。其中面试为 1 次的占比最多，占比为 20.77%。其次是 2 次，占比为 19.86%。详情见下图。

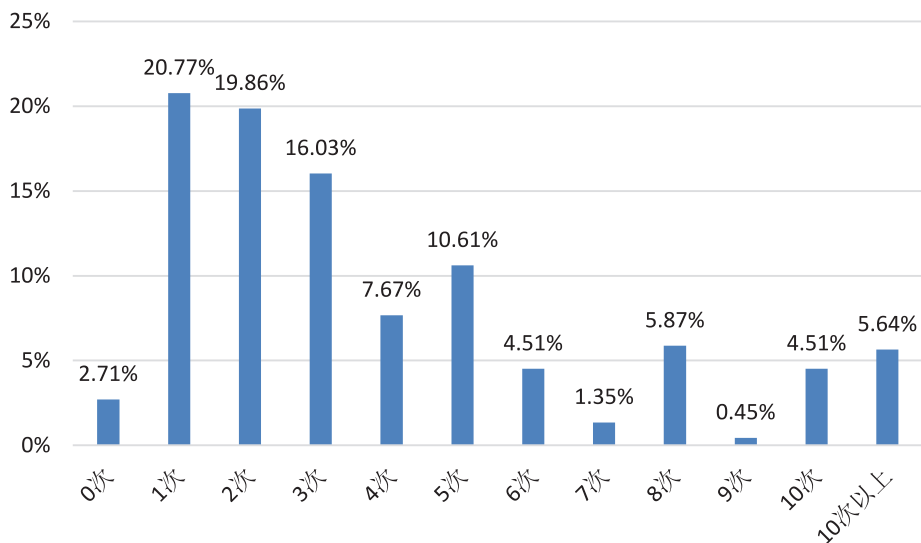


图 22 参加面试次数

（四）同意接收单位数量

下图为毕业生求职时同意接收单位的数量，毕业生平均接收单位数为 3.4 家。其中接收单位数量为 1 家的占比最多，占比为 25.78%。其次是 2 家，占比为 24.44%。详情见下图。

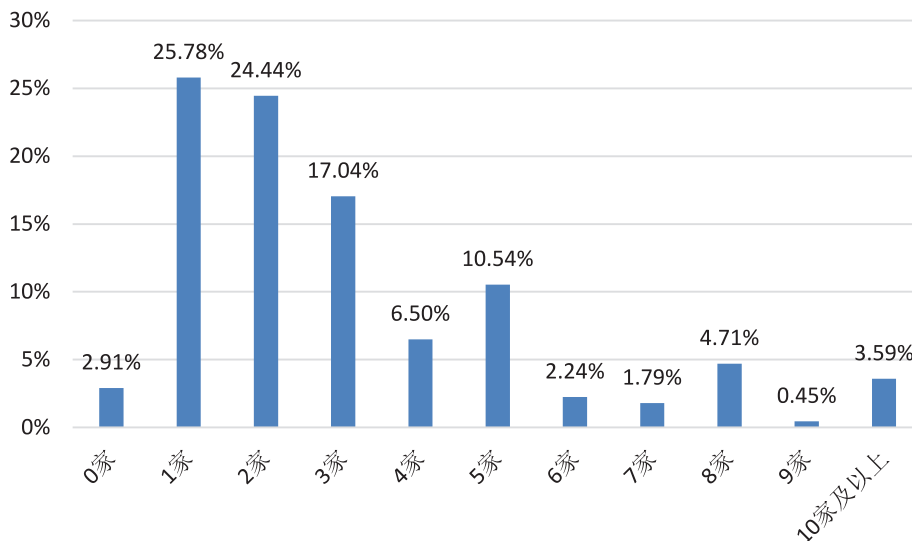


图 23 同意接收单位数量

（五）求职目标清晰情况

如下图所示，为毕业生的求职目标清晰情况的统计，其中目标比较清晰的占比为 44.07%，占比最大。其次是目标非常清晰的，占比为 28.86%。目标不清晰（比较不清晰和非常不清晰）的占比为 1.34%。详情见下图。

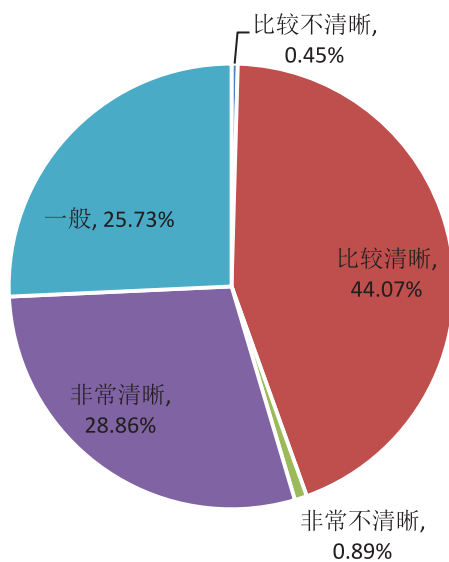


图 24 求职目标清晰情况

(六) 职业与目标的一致性

如下图所示，为毕业生选择职业与目标的一致性统计情况，其中选择职业与目标一致的占比为 72.26%，不一致的占比为 27.74%。详情见下图。

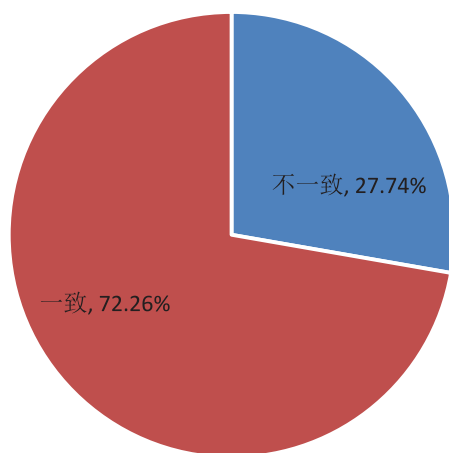


图 25 选择职业与目标的一致性

(七) 求职看重因素

在毕业生求职看重因素的调研中，如下图所示，毕业生求职看重兴趣吻

合的比例最大，占比为 25.95%。其次是看重工资待遇，占比为 18.12%。看重行业领域和工作地区的占比分别为 10.74% 和 8.95%。详情见下图。

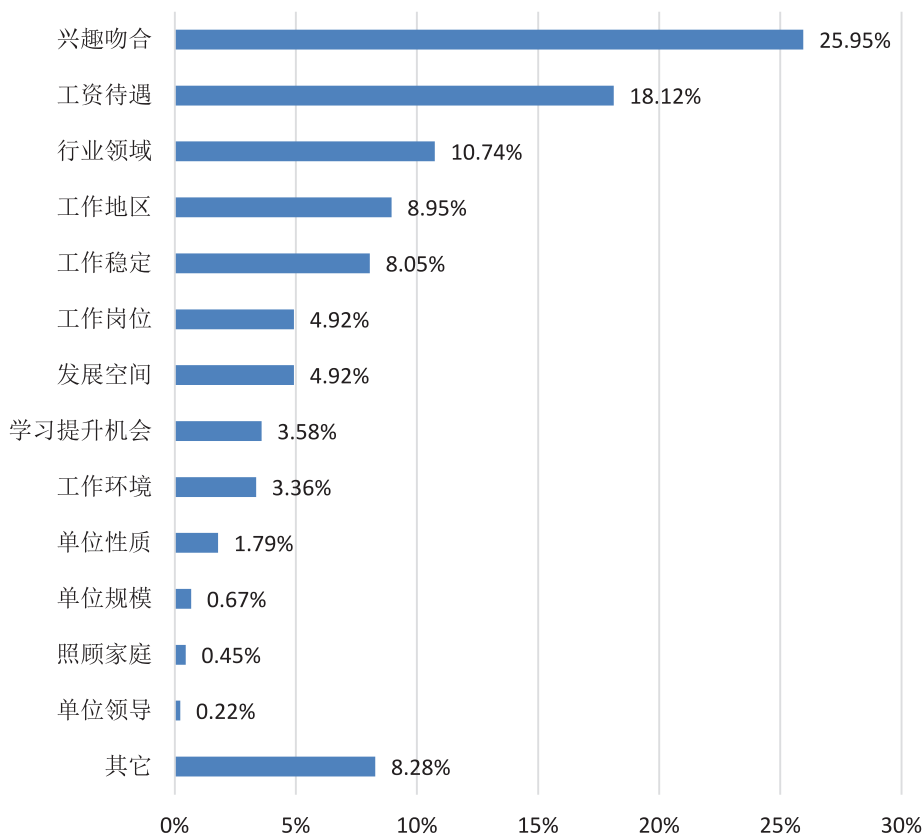


图 26 求职看重因素

（八）单位招聘注重经历

在毕业生求职过程中，单位招聘注重的经历为实习经历的占比最多，占比为 77.40%。其次是获奖经历，占比为 4.92%。详情见下图。

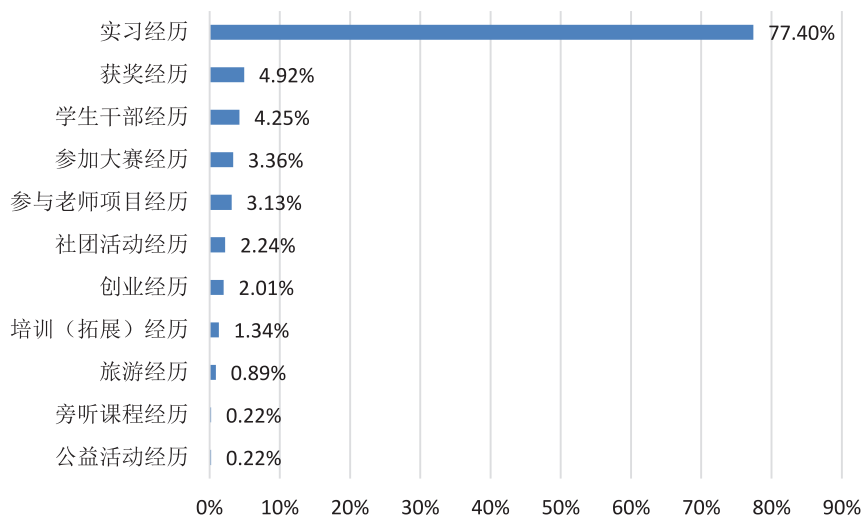


图 27 单位招聘注重经历

（九）重视的职业素养

在毕业生求职过程中，单位招聘注重的职业素养以诚实守信占比最多，占比为 38.03%。其次是爱岗敬业，占比为 23.27%。责任意识占比为 11.86%。详情见下图。

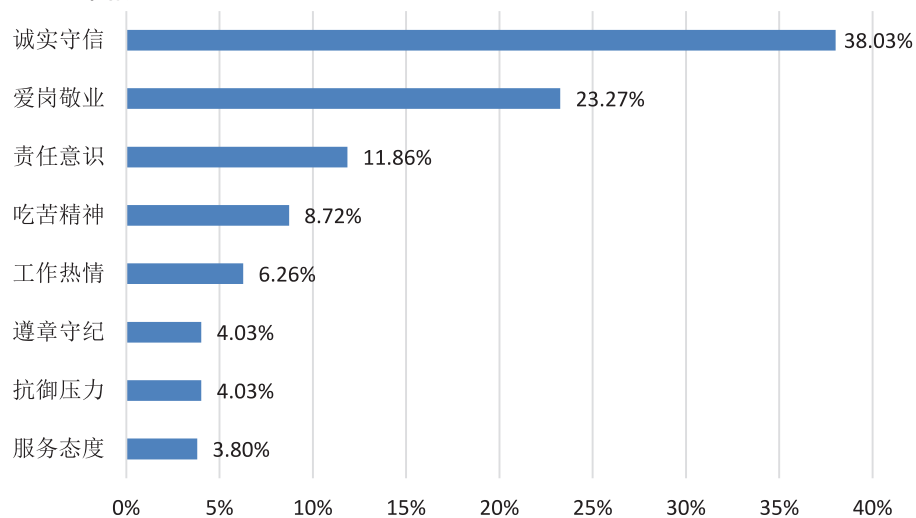


图 28 重视的职业素养

（十）在校经历对求职的帮助

下图为毕业生在校经历对求职帮助最大的调研，其中有 19.38% 的毕

业生认为交接朋友对求职的帮助比较大。其次是学生干部经历，占比为 17.82%。详情见下图。

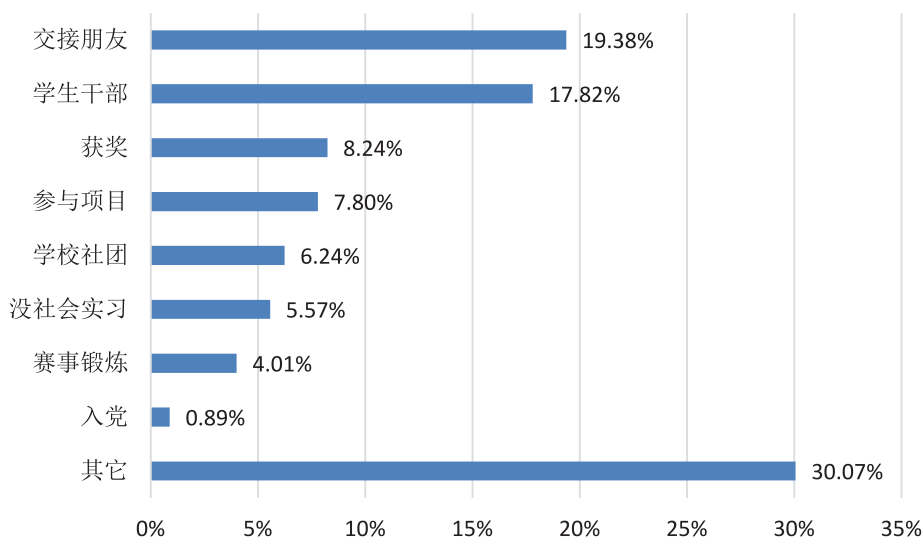


图 29 在校经历对求职的帮助

(十一) 求职成功原因

下图为毕业生求职成功原因的调研，其中有 28.79% 的毕业生求职成功是因为有相关的实习经历，占比最大。其次是求职目标明确，占比为 20.54%。有 11.38% 的毕业生求职成功是专业成绩好。详情见下图。

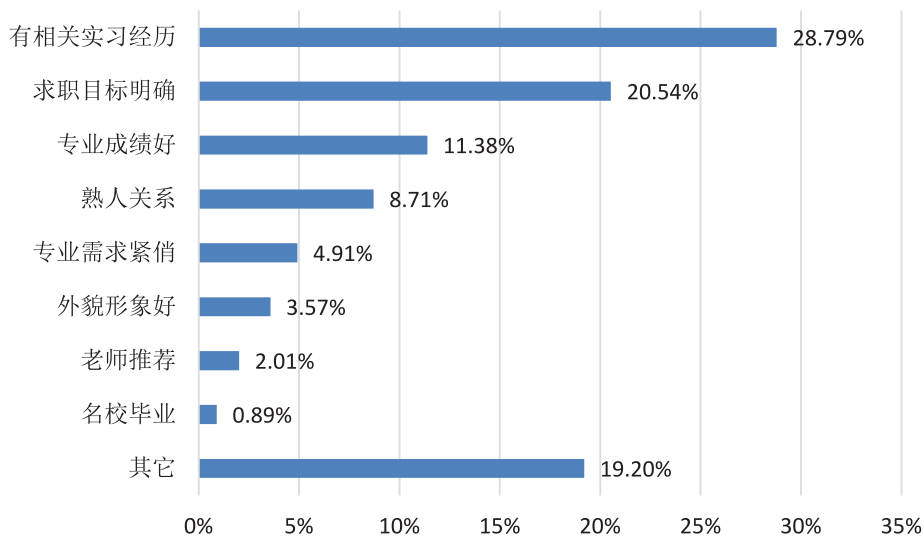


图 30 求职成功原因

六、就业服务

(一) 就业指导与服务的满意率³

1. 总体情况

毕业生对就业指导与服务的满意情况如图 30 所示，整体满意率为 96.88%。其中毕业生对辅导员满意程度最高，满意度得分为 4.59 分。其次是就业指导课和服务态度，满意度均为 4.53 分。专业水平的满意度为 4.50 分。详情见下图。

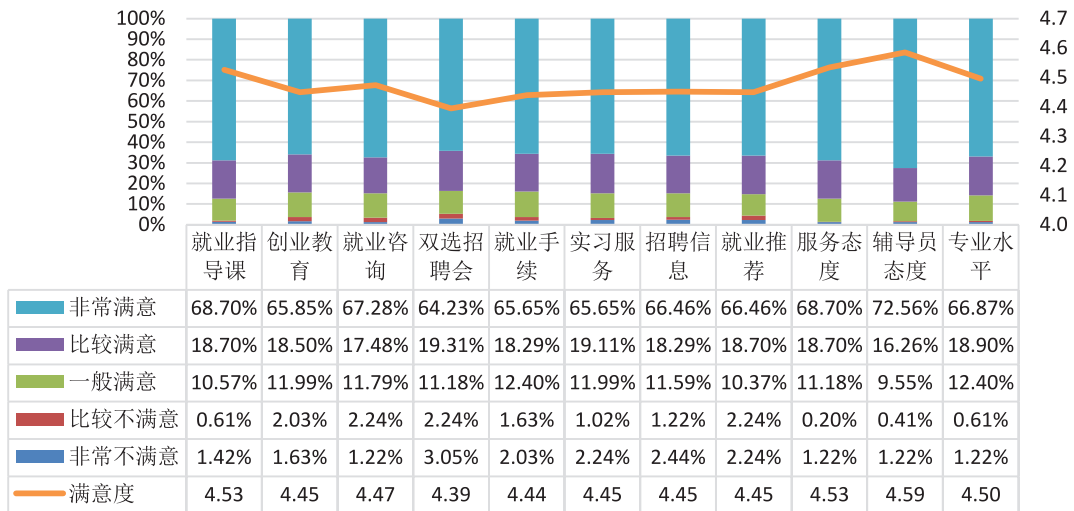


图 31 就业指导与服务的满意程度分布

2. 各学院情况

(1) 管理学院

下图为管理学院毕业生对就业指导与服务的满意情况，其中满意度较高的是辅导员态度，得分为 4.46 分。其次是就业指导课，占比为 4.43 分。满意度较低的为实习服务，得分为 4.27%。详情见下图所示。

³ 本报告对满意率 = 100% * (很满意 + 满意 + 一般满意) / 调研人数。

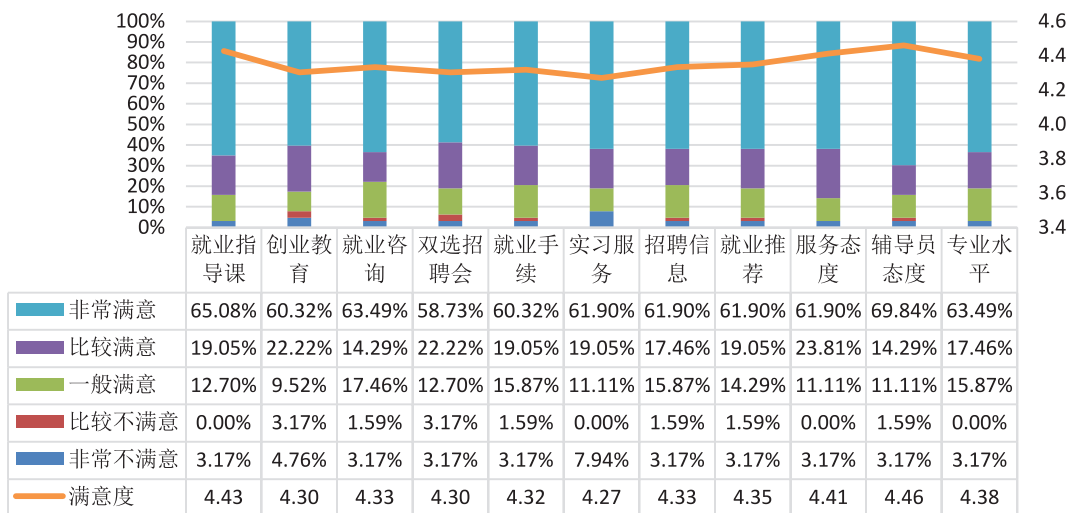


图 32 管理学院就业指导与服务的满意程度分布

(2) 护理与学前教育学院

下图为护理与学前教育学院毕业生对就业指导与服务的满意情况，其中满意度较高的是辅导员态度，得分为 4.66 分。其次是就业指导课，得分为 4.62 分。满意度较低的为双选招聘会，得分为 4.45 分。详情见下图所示。

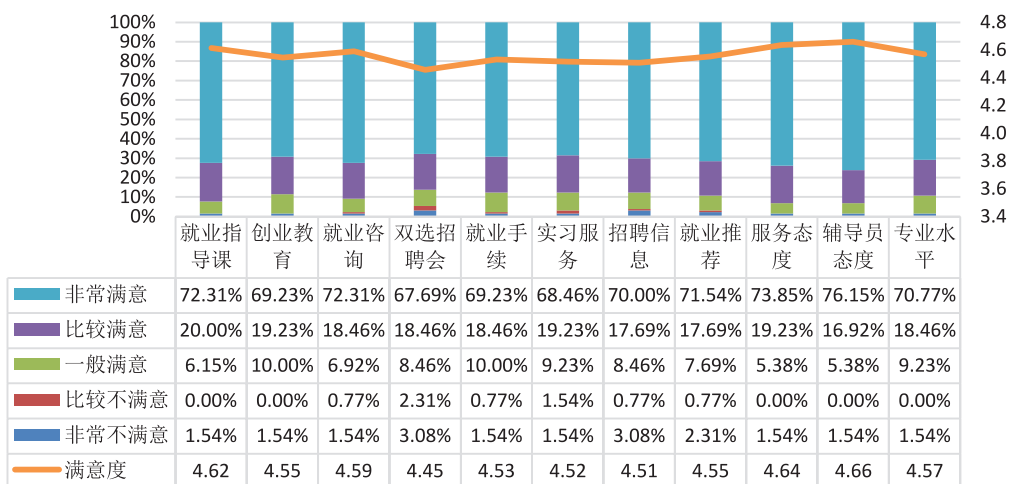


图 33 护理与学前教育学院就业指导与服务的满意程度分布

(3) 机电工程学院

下图为机电工程学院毕业生对就业指导与服务的满意情况，其中满意度

较高的是辅导员态度，得分为 4.67。其次是就业指导课，得分为 4.65 分。满意度较低的为双选招聘会，得分为 4.47 分。详情见下图所示。

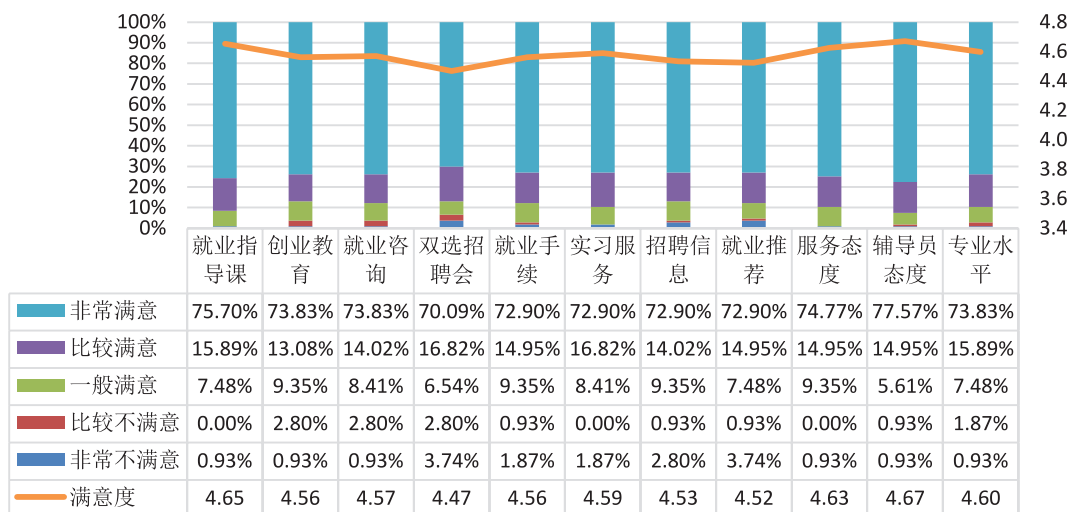


图 34 机电工程学院就业指导与服务的满意程度分布

(4) 基础学院

下图为基础学院毕业生对就业指导与服务的满意情况，其中满意度较高的是辅导员态度，得分为 4.53 分。满意度较低的为双创业教育、就业咨询、就业手续和就业推荐，得分均为 4.41 分。详情见下图所示。

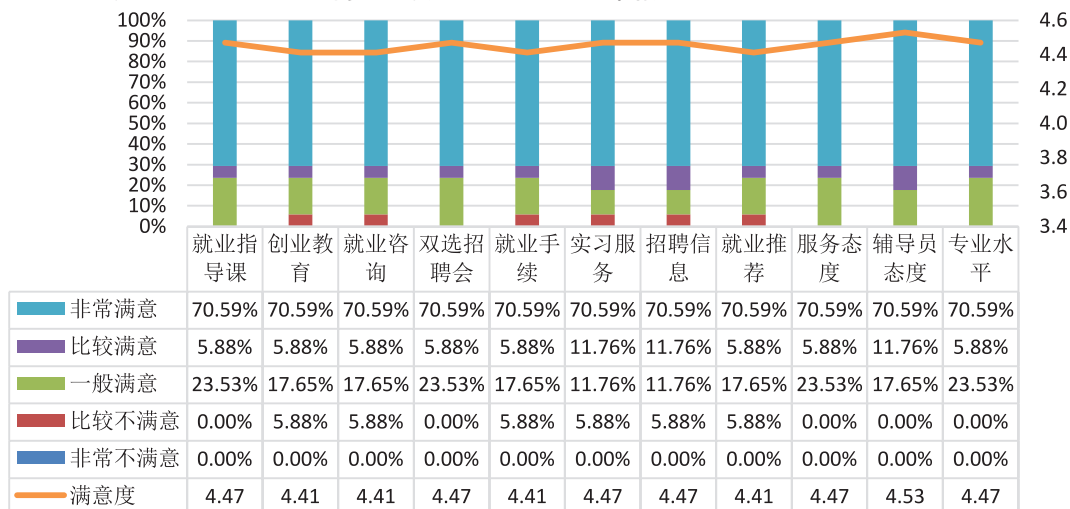


图 35 基础学院就业指导与服务的满意程度分布

(5) 计算机与媒体艺术学院

下图为计算机与媒体艺术学院毕业生对就业指导与服务的满意情况，其

中满意度较高的是辅导员态度，得分为 4.53 分。其次是就业指导课和专业水平，得分均为 4.41 分。满意度较低的为双选会招聘，得分为 4.29 分。详情见下图所示。

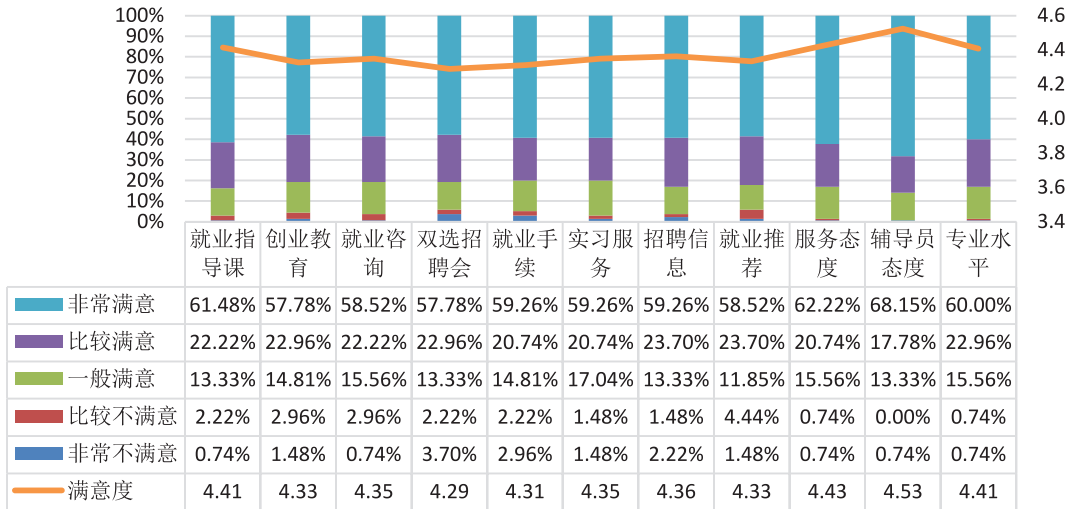


图 36 计算机与媒体艺术学院就业指导与服务的满意程度分布

(6) 冶金安全环保学院

下图为冶金安全环保学院毕业生对就业指导与服务的满意情况，其中满意度较高的是招聘信息、服务态度和辅导员态度，得分均为 4.53 分。满意度较低的为就业指导课和就业手续，得分均为 4.45 分。详情见下图所示。

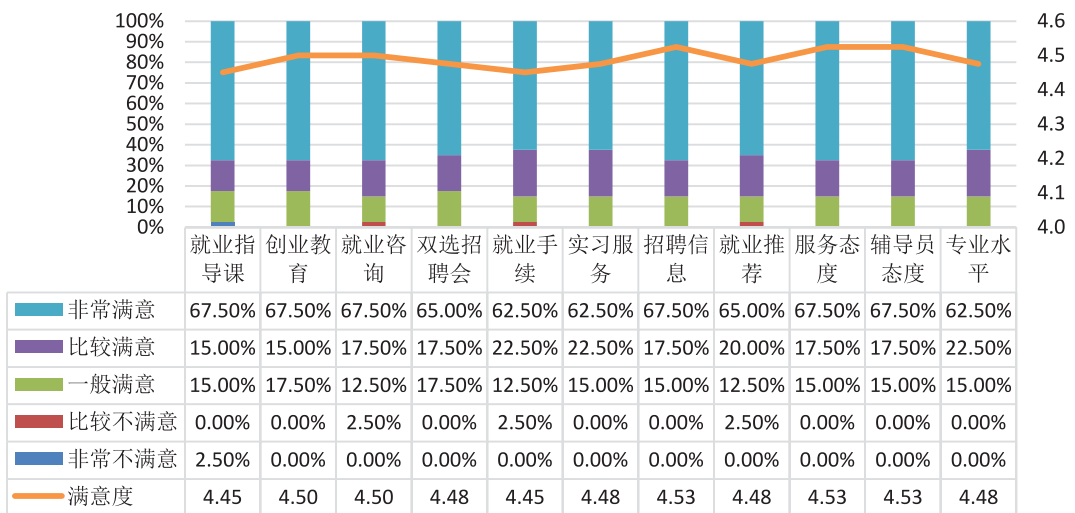


图 37 冶金安全环保学院就业指导与服务的满意程度分布

（二）最有效的就业服务

1. 总体情况

受访者认为最有效的就业指导服务是职业指导课程，占比为 40.65%，其次是学友经验分享，占比为 17.07%。专家培训、拓展训练占比为 9.55%。详情见下图所示。

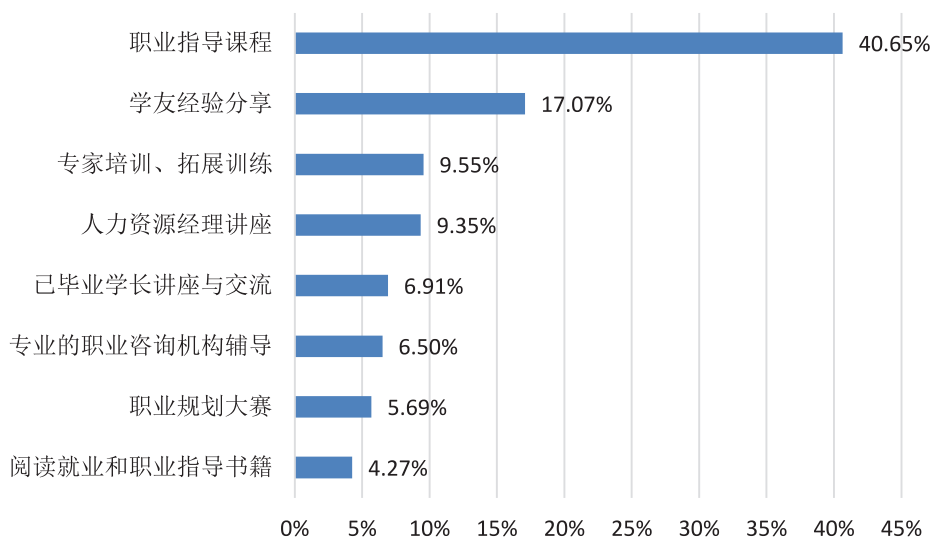


图 38 最有效的就业指导服务

2. 各学院情况

六个学院受访者都认为最有效的就业指导服务都是职业指导课程。详情见下表所示。

表 15 各学院受访者认为最有效的就业指导服务

就业指导服务项目	管理学院	护理与学前教育学院	机电工程学院	基础学院	计算机与媒体艺术学院	冶金安全环保学院
人力资源经理讲座	4.76%	6.15%	8.41%	5.88%	11.85%	22.50%
学友经验分享	12.70%	13.08%	15.89%	11.76%	23.70%	20.00%
已毕业学长讲座与交流	6.35%	6.92%	7.48%	0.00%	7.41%	7.50%
阅读就业和职业指导书籍	4.76%	3.85%	3.74%	5.88%	5.19%	2.50%
职业规划大赛	6.35%	3.85%	6.54%	11.76%	6.67%	2.50%
职业指导课程	47.62%	48.46%	39.25%	41.18%	33.33%	32.50%
专家培训、拓展训练	11.11%	12.31%	8.41%	17.65%	7.41%	5.00%
专业的职业咨询机构辅导	6.35%	5.38%	10.28%	5.88%	4.44%	7.50%

七、就业质量综合评价

关于高校毕业生就业质量的评价，我们认为需要解决两个方面的问题：一是指标的确定问题，二是指标如何赋值及赋值大小的问题。结合多年来从事高校毕业生就业工作的实际经验，我们认为衡量一所高校毕业生就业质量高低的指标，除需要依据客观的就业率统计数据外，还必须考虑毕业生的薪酬待遇、专业对口、职业目标清晰度、工作满意度等指标。针对本校毕业生就业质量评价，经过指标确定和统一赋值后，得到如下的各专业毕业生的就业质量评价。

表 16 各专业毕业生就业质量评价表

专业	就业率 (30分)	薪酬 (20分)	对口度 (10分)	目标清晰 度 (5分)	职业兴趣 度 (5分)	满意度 (15分)	综合得分 (85分)
电气自动化技术	30	19.43	3.78	4.34	4.27	15.00	76.82
会展策划与管理	30	19.23	3.10	4.50	4.40	15.00	76.23
会计（涉外）	30	18.67	2.83	4.17	3.67	15.00	74.33
计算机应用技术	30	17.06	3.61	4.00	4.00	13.38	72.05
汽车检测与 维修技术	30	16.48	3.52	3.68	3.76	14.40	71.84
社会体育	30	15.92	3.47	3.71	3.71	15.00	71.80
机电一体化技术	30	13.19	3.78	4.06	4.17	14.58	69.78
建设工程管理	30	13.34	3.60	4.13	4.27	14.06	69.41
会计	30	12.80	3.75	3.75	3.75	15.00	69.05
数字媒体应用技术	30	12.49	3.50	3.92	3.82	15.00	68.73
旅游管理	30	12.09	3.95	3.95	3.95	14.21	68.14
影视动画	30	12.09	3.85	3.95	3.95	14.25	68.09
人力资源管理	30	12.00	3.94	4.00	3.69	13.78	67.42
环境工程技术	30	8.99	4.18	4.09	4.09	15.00	66.36
社区康复	30	8.63	3.95	3.95	3.95	15.00	65.48
护理	30	8.87	3.86	3.94	3.85	14.77	65.29
学前教育	30	8.80	3.93	3.93	3.87	14.67	65.20
平均值	30	13.53	3.68	4.00	3.95	14.59	69.77

（一）就业率指标得分

由上表可知，就业率指标得分均为满分 30 分，此次评分所涉及的专业就业率均为 100%。（就业质量综合评价中的就业是指签就业协议形式就业 + 签劳动合同形式就业 + 其他录用形式就业 + 科研助理 + 应征义务兵 + 国家基层项目 + 地方基层项目 + 自主创业 + 自由职业 + 升学 + 出国、出境）

（二）薪酬指标得分前十专业

由上表可知，薪酬指标得分较高的十个专业分别为：电气自动化技术、会展策划与管理、会计（涉外）、计算机应用技术、汽车检测与维修技术、社会体育、建设工程管理、机电一体化技术、会计和数字媒体应用技术专业。

（三）专业对口率指标得分前十专业

由上表可知，专业对口率指标得分较高的十个专业分别为：环境工程技术、社区康复、旅游管理、人力资源管理、学前教育、护理、影视动画、电气自动化技术、机电一体化技术和会计专业。

（四）职业目标清晰度得分前十专业

由上表可知，职业目标清晰度得分较高的十个专业分别为：会展策划与管理、电气自动化技术、会计（涉外）、建设工程管理、环境工程技术、机电一体化技术、人力资源管理、计算机应用技术、社区康复和影视动画专业。

（五）职业兴趣度指标得分前十专业

由上表可知，职业兴趣度指标得分较高的十个专业分别为：会展策划与管理、电气自动化技术、建设工程管理、机电一体化技术、环境工程技术、计算机应用技术、影视动画、社区康复、旅游管理和学前教育专业。

（六）工作满意度指标得分前十专业

由上表可知，工作满意度指标得分较高的十个专业分别为：社会体育、环境工程技术、会展策划与管理、电气自动化技术、社区康复、数字媒体应

用技术、会计、会计（涉外）、护理和学前教育专业。

（七）综合指标得分前十专业

由上表可知，综合指标得分较高的十个专业分别为：电气自动化技术、会展策划与管理、会计（涉外）、计算机应用技术、汽车检测与维修技术、社会体育、机电一体化技术、建设工程管理、会计和数字媒体应用技术专业。

八、从业感悟和建议反馈

（一）毕业生求职感悟

1. 毕业生求职感悟内容主要关键字出现的频率

表 17 毕业生求职感悟内容的主要关键字出现频率（答题人数 595）

序号	关键字	简义	频率
1	学习	好好学习、不断学习等	147
2	能力	提升能力、能力培养等	136
3	努力	努力工作、努力奋斗等	50
4	工作	找好工作、好好工作等	47
5	专业	专业对口、专业技能等	38
6	加油	加油、加油学习等	35
7	就业	就业岗位、就业方向等	33
8	知识	运用知识、理论知识等	31
9	心态	放平心态、学习心态等	24
10	认真	认真做事、认真工作等	20
11	合适	合适岗位、合适工作等	17
12	过程	坚持过程、重视过程等	16
13	机会	抓住机会、找准机会等	14
14	目标	要有目标、目标明确等	13
15	技能	专业技能、注重技能等	12

2. 毕业生感悟部分的案例

求职感悟“学习”。学习是频率最高词汇，在学习上的感悟主要体现在涵盖好好学习、不断学习等。求职感悟如下。

表 18 毕业生感悟出现关键字“学习”的具体案例

专业	姓名	感悟
护理	董蕊嘉	学习很重要，同时实践也很重要，要学会把理论知识用到日常工作中，要努力学习，不懂就问，多思考，多问，多加练习，熟能生巧，要相信自己，要有自信，加油，未来登封详见。
学前教育	卢杰	了解职业的基础上，从自身的条件和社会的需求出发，确定职业的发展方向，明确职业目标，制定一系列的学习，培训，实践计划，不断的挑战自我，超越自我，一步一步的为总体目标的实现打好基础。
影视动画	李世龙	学校尽责，多在校学习，晚实习，实习前多开会。
影视动画	王瑞海	放平心态，抱着学习实践的心态求职。
影视动画	张雪	不断学习进步。
数字媒体应用技术	张小光	要多学习，多积累经验。
数字媒体应用技术	孙桢尧	多学习工作相关的知识。
计算机应用技术	李晔坤	别混日子，努力学习，真的挺重要的。
环境工程技术	冯欣来	加强学习能力和语言能力。
机电一体化技术	李毓	好好学习多去参加学校活动。
机电一体化技术	张腾	好好学习专业技能。
机电一体化技术	孙硕	学习成绩很重要，专业的能力技术等，更要学习好。
学前教育	王博	好好完成学习任务多参加学生活动争取学生干部。
护理	李跃	加油好好学习。
电气自动化技术	刘璋	继续努力。
社会体育	文欣怡	多学习多体会。
学前教育	李云龙	珍惜在校每一天。学习扎实基础很重要。
旅游管理	李彬彬	好好学习 很重要。

求职感悟“能力”。能力这一词汇在求职感悟中出现的次数也较高，主要涵盖提升能力、能力培养、个人能力等等。

表 19 毕业生感悟出现关键字“能力”的具体案例

专业	姓名	感悟
护理	张嘉鑫	需要多多提升自己的能力。
学前教育	凌思宇	与陌生人交流加强了我的与人交流的能力。
学前教育	刘洋	有能力才有高薪。
影视动画	王明远	重在个人能力的培养。
数字媒体应用技术	冯玉莹	努力提升自己的能力才能更好就业。
计算机应用技术	王晓涵	提高与他人的沟通能力。
计算机应用技术	王慧娟	不断提高自己能力。
机电一体化技术	孙晨围围	加强了沟通能力，也加强了配合的能力。
建设工程管理	王思雨	多多锻炼自己的表达能力，多参加一些活动。
护理	丁昕	有能力和实力并且突出，招聘的公司才会对你感兴趣。
会展策划与管理	李煜隆	个人实际能力最重要。
电气自动化技术	刘博昊	优先找有兴趣的，其次考虑能力问题。
人力资源管理	朱青阳	提高自身能力，才能胜任。

（二）毕业生寄语

1. 毕业生“寄语”内容的主要关键字频率

表 20 毕业生“寄语”内容的主要关键字频率（答题人数 595）

序号	关键字	简义	频率
1	学习	努力学习、好好学习等	240
2	加油	加油、好好加油等	160
3	努力	努力、努力学习等	143
4	时间	节约时间、抓住时间等	133
5	珍惜	珍惜校园、珍惜时间等	112
6	认真	认真学习、认真听课等	108
7	生活	学会生活、校园生活等	57
8	实习	实习、实习工作等	55
9	时间	珍惜时间、在校时间等	51
10	选择	学会选择、谨慎选择等	30
11	专业	专业知识、专业能力等	28
12	目标	学习目标、人生目标等	27
13	人生	人生规划、选择人生等	26
14	理想	坚持理想、奋斗理想等	23
15	喜欢	喜欢学习、喜欢职业等	20

2. 毕业生寄语部分的案例

寄语“珍惜”。学习一词在寄语中出现的频率也相对较高，其中“珍惜时光”、“珍惜时间”等短句是主体内容，如下所示。

表 21 毕业生对学弟学妹的寄语中出现关键字“珍惜”的具体案例

专业	姓名	寄语
护理	董蕊嘉	希望他们可以努力学习，珍惜时间，享受大学生活，多加练习，多看书，多参加活动，加油。
数字媒体应用技术	张雨荷	珍惜在学校的时间，在学校好好学习，在工作或者实习上都能用得到。
计算机应用技术	斌斌	珍惜在学校的时光吧。
汽车检测与维修技术	谭伟	曾经是多么的盼望着早些离开校园、离开宿舍、离开课堂、离开书本离开学生的称呼，但到了真正不得不离开的那一刹那才知道，自己对这片土地是多么的留恋希望你们能好好珍惜现在的时光。
建设工程管理	贾琼	珍惜大学时光，在学校能多学一点东西就多学一点东西，能考的证尽量都考下来。多参加一些学校组织的志愿活动。祝你们拥有一个完美充实的大学生活。
机电一体化技术	张婧惠	希望大家认真学习，好好珍惜在学校的美好时光，更多的是提升自己，不断进步！
计算机应用技术	庞祺	希望学弟学妹们珍惜在首钢工学院的时光，好好学习，积极培养正确的三观，把该考的证书拿下，希望我们首钢工学院的每个学子都能成为国家的栋梁！
环境工程技术	曹宇轩	努力珍惜在学校时光。
人力资源管理	刘康	珍惜时光，好好加油。
会计（涉外）	张国阳	人生重要的阶段没有几个，珍惜。
人力资源管理	陈美琦	请珍惜在学校的每一秒钟，因为它们都将是您最宝贵的财富。
环境工程技术	黄锋	珍惜当下，能升学就全力以赴，毕业工作就踏踏实实认真做事。
环境工程技术	凌昉	希望大家珍惜校外实习经历。
旅游管理	李彬彬	珍惜在校每一天。学习扎实基础很重要。

寄语“时间”。时间一词在寄语中出现的频率也相对较高，其中“利用时间”、“珍惜时间”等短句出现次数较多，详情如下。

表 22 毕业生对学弟学妹的寄语中出现关键字“时间”的具体案例

专业	姓名	寄语
护理	董蕊嘉	希望他们可以努力学习，珍惜时间，享受大学生生活，多加练习，多看书，多参加活动，加油。
数字媒体应用技术	张雨荷	珍惜在学校的时间，在学校好好学习，在工作或者实习上都能用得到。
机电一体化技术	贺宇杰	好好学习专业课知识，有时间多去外面实践，时间不等人，别等毕业了才想起来，太迟了。
电气自动化技术	孙锡铭	业余时间加强自己的专业知识扩展。
计算机应用技术	朱怡	加油吧！好好珍惜在校时间。
计算机应用技术	窦婉宁	三年时间很快就过去了，珍惜每一天。
计算机应用技术	褚谔宇	尽管去努力，剩下的交给时间。
会计	林岩	祝愿大家在新的学期里学习更加努力，成绩更加进步，身体更加健康！新学期伊始，摆在我们面前的一切都是新的，新的起点，新的希望，我们将站在新的地平线上，珍惜时间努力拼搏证明自己超越自我。
人力资源管理	晋昊哲	珍惜时间，在三年时间不断提升自己。有知识基础的活着高考发挥不理想的，建议你们专升本，我在北京石油化工学院等你们。
人力资源管理	王健	学校比较轻松，利用好时间，对自己的发展做好规划，学习自己喜欢的技术，不要局限于学校讲授的内容。英语往往比你想象的重要，务必好好学习英语。
会计（涉外）	牛艳	大学三年时间飞快，在认真学习的同时要培养自己的兴趣，积极参加学校组织的活动。
会计	马文婷	学弟学妹们，大学三年说长也长说短也短，时间是不会等人的。希望大家可以珍惜当下。珍惜在校的每一分每一秒，不管以后的路会怎样都希望大家不忘初心。不要忘了我们最初的出发点。坚定自己的梦想，踏踏实实走好每一步，不让自己后悔，努力成为自己想要的模样。

（三）教育教学建议

如下表所示为毕业生对学校教育教学的建议。建议排在前三位的依次为加强教学实习、请有实践经验的老师讲课和加强理论基础课。详情见下表所示。

表 23 对学校教育教学的建议

序号	选项	小计	百分比
1	调查听取和尊重学生意见	108	21.91%
2	加强教学实习	236	47.87%
3	加强课堂互动	95	19.27%
4	加强理论基础课	209	42.39%
5	建立校企合作交流机制	96	19.47%
6	讲授最新实用知识	109	22.11%
7	结合科技发展更新教材	49	9.94%
8	开展目标岗位调查	81	16.43%
9	开展学生对教学、教师评价	31	6.29%
10	抛弃老旧教材	47	9.53%
11	请有实践经验的老师讲课	215	43.61%
12	政治理论课多用案例分析	37	7.51%
问卷参与总人数：493			

