



济南大学本科招生官方微信 济南大学本科招生官方微博 济南大学本科招生微官网

通讯地址：山东省济南市南辛庄西路 336 号

咨询电话：0531-82765900 / 图文传真：0531-82765901

电子邮箱：zsb@ujn.edu.cn / 本科招生网：<http://admission.ujn.edu.cn/>



2016

UNDERGRADUATE
ADMISSION BROCHURE

admission.ujn.edu.cn

本科招生报考指南



Contents

本科招生报考指南 | 目录 |



学校概况

ABOUT UJN

04/05



考生问答

FAQS

08/11



数字看济大

FIGURES

14/15



选择济大的十个理由

REASONS FOR JOINING US

18/19



学院官网二维码

QR CODE

22/29



招生计划

ENROLLMENT PLAN

32/41



01

ABOUT UJN

— 学校概况

Undergraduate
Admission
Brochure

济南大学



ABOUT UJN

济南大学概况

济南大学是山东省人民政府和国家教育部共建的综合性大学、山东省重点建设大学，具有学士、硕士、博士学位授予权。

学校始建于1948年，建校68年来，学校铭记“弘毅、博学、求真、至善”的校训，传承“勤奋、严谨、团结、创新”的校风，发扬“艰苦奋斗、凝聚向上、与时俱进、追求卓越”的精神，为国家建设和经济社会发展培养了大批优秀人才，近22万名校友遍布海内外。

学校现设24个学院，拥有2个博士后科研流动站、3个博士学位授权一级学科、26个博士学位授权学科（专业），20个硕士学位

授权一级学科、144个硕士学位授权学科（专业），6个硕士专业学位培养类别，92个本科专业。学科专业涵盖经济学、法学、教育学、文学、历史学、理学、工学、医学、管理学和艺术学等10个门类。全日制在校本科生、研究生、留学生35916人。

学校现有专任教师2134人，其中教授305人，副教授707人，具有博士学位的841人，中国工程院院士2人，国家万人计划2人，国家百千万人才工程2人，国务院学位委员会学科评议组成员1人，教育部教学指导委员会委员7人，国家优秀青年科学基金获得者1

人，教育部新世纪优秀人才支持计划2人，泰山学者攀登计划人选4人，泰山学者特聘教授、海外特聘专家20人，国家和省部级有突出贡献专家41人，享受国务院政府特殊津贴专家70人，国家教学名师1人，国家级教学团队1个，省级教学名师12人，省级优秀教学团队6个。

学校建有省部级以上重点学科及研究平台54个，其中省部共建国家重点实验室培育基地1个、教育部工程研究中心1个、省级协同创新中心（含自主培育建设）2个，省级重点学科14个、省级重点实验室及省部级科研平台10

个、“十二五”省高校重点实验室4个、省级人文社科研究基地8个、省级工程技术研究中心和省级工业设计中心14个。

学校建有国家级特色专业4个，国家级精品课程5门，国家级双语示范课2门，国家级精品视频公开课2门，国家级精品资源共享课立项5门，国家卓越工程师教育培养专业6个，省级品牌特色专业16个，省级校企共建专业9个，省级精品课程53门，国家级实验教学示范中心1个，山东省实验教学示范中心5个。近年来，主持国家级教研教改课题6项，省部级课题55项，主编国家级规划教材8部，获国家教学成果二等奖3项，省部级教学研究成果奖75项。在“挑战杯”全国大学生课外学术科技作品竞赛、“创青春”全国大学生创业大赛、全国大学生数学建

模竞赛等各项活动中，共获得省部级以上奖励3113项，其中国家一等奖48项、二等奖125项。获得中国青少年科技创新奖3项，小平科技创新团队1个。

近年来，学校共承担国家科技支撑计划、国家“973计划”、“863计划”、国家自然科学基金、国家社会科学基金等国家级科研课题347项，省部级项目814项；获得省部级以上科研奖励238项，其中获国家技术发明二等奖1项，国家科学技术进步二等奖3项；获得国家发明专利666项；学术论文被SCI、EI、SSCI、CSCCI收录4799篇，化学、材料科学、临床医学、工程学四个学科进入全球ESI前1%，出版专著、译著和教材214部。主办《中国粉体技术》、《中华肿瘤防治杂志》、《济南大学学报》等8种学术期刊。

学校坚持开放式办学理念，积极扩大与国（境）外教育机构的合作与交流，通过学者互访、学术交流、合作办学等多种方式与美、英、德、法、加、澳、俄、日、韩、新等国家的74所高校建立校际合作关系，与港澳台地区的13所高校建立友好学校关系，在刚果共和国首都布拉柴维尔、美国南达科他州阿伯丁和科罗拉多州首府丹佛市建有孔子学院3所。

学校校园占地243万平方米，校舍建筑面积102万余平方米，固定资产总值21.4亿元，教学科研仪器设备总值3.7亿元。图书馆建筑面积6.3万平方米，藏书及电子文献460万册，中、外文现刊4200余种，电子期刊23000余种。

济南大学的中长期发展目标是建成一所综合性、开放式、国际化、有特色的高水平大学。





02

FAQs

— 答考生问

Undergraduate
Admission
Brochure

济南大学





FAQs

济南大学2016年答考生问

问：请简单介绍一下济南大学？

答：济南大学是山东省政府和教育部共建的综合性大学，是山东省重点建设大学和首批应用型人才培养特色名校，具有学士、硕士、博士学位授予权。

问：济南大学面向全国哪些地区招生？

答：我校面向全国三十一个省（市、自治区）招生，欢迎全国各地优秀高中毕业生报考。

问：济南大学有哪些重点学科？有博士后科研流动站么？

答：我校有省级重点学科 14 个：材料学、应用化学、计算机应用技术、眼科学、机械制造及其自动化、管理科学与工程、控制理论与控制工程、肿瘤学、水文学及水资源、中国古代文学、国民经济学、社会学、微生物与生化药学、环境工程。

有博士后科研流动站 2 个：材料科学与工程、化学工程与技术。

问：济南大学本科专业情况如何？

答：我校目前一共有 92 个本

科专业，山东省内大部分专业在批次招生，全国共有 25 个省份全部或部分进入一批次招生。很多专业文理兼收，如经济与贸易类、金融学类、工商管理类、法学等。

有国家级特色专业 4 个：材料科学与工程、计算机科学与技术、应用化学、机械工程。

有省级特色、品牌专业 16 个：材料科学与工程、应用化学、计算机科学与技术、社会工作、高分子材料与工程、机械工程、给排水科学与工程、环境工程、复合材料与工程、自动化、应用心理学、汉语言文学、化学工程与工艺、网络工程、经济学、土木工程。

有山东省普通本科高校应用型人才专业发展支持计划专业 2 个：机械工程、会计学。

问：济南大学各专业学生分别在哪个校区学习？

答：济南大学目前有三个校区：主校区、舜耕校区、明水校区。商学院所有专业在舜耕校区学习，医学与生命科学学院所有专业在明水校区学习，其余专业在主校区学习。

问：济南大学是否实行学分制？

如何收费？

答：济南大学作为山东省首批 7 所学分制试点高校之一，自 2014 级新生起执行学分制，实行弹性学制，学生可以根据自身情况，选择 3-8 年毕业。按照山东省物价主管部门规定，学分制学费包括专业注册学费和学分学费：专业注册学费是学生注册并获得选课所需缴纳的费用；学分学费由学生选修课程的学分数和学分收费标准决定。

问：济南大学是否允许入校后自主选择专业？

答：允许入校后自主选择专业，学生有两方面自主权：

其一，按照学科（专业）大类招收的学生，在第二学期根据学生的专业意愿及第一学期的考试成绩，在大类里自主选择专业；

其二，实行转专业制度，以尊重学生志愿，发挥学生专长，促进学生个性化发展为原则，除招生特定录取形式或批次的学生外，学校允许学生提出转专业申请，在第二学期开学后，经学生报名、转出资



格审核、接收学院考核等环节，通过者转入申请专业学习。

问：济南大学是否开设辅修学位教育？

答：我校自 2005 年开始开设辅修学位教育。按照教育厅文件要求，凡是毕业生满三届的专业均可开设辅修学位。辅修学位招生一般在每学年春季学期进行，已修课程考试合格的大一学生均可申请与主修专业不属于同一个学科门类的辅修专业，收费标准按照省物价主管部门规定的学分学费收取。执行单独的培养方案，毕业最低学分要求为 80 个学分。上课时间一般安排在周末。达到学校规定的主修和辅修专业培养标准，则可同时获得两个学士学位。

问：济南大学的“济南走读计划”具体在哪个批次招生？

答：我校济南走读计划的招生批次取决于所在专业的批次，一批次和二批次都有走读计划。2016 年共计划招生 600 人，其中，文史类计划招生 240 人，理工类计划招生



360 人，包含了在山东省招生的全部普通文史和理工类专业。

问：济南大学的山东省“春季高考”招生计划分布在哪些专业？

答：我校“烹饪与营养教育”专业有山东省“春季高考”招生计划，2016 年计划招生 80 人。

问：济南大学有哪些中外合作项目？

答：我校与英国格拉斯哥加利多尼亚大学合作举办金融学（文、理）专业本科学历教育项目，2016 年计划招生 100 人，其中文史类 50 人，理工类 50 人。此外，还与国外多所大学合作举办双学位项目、本硕连读项目、交换生项目等多种形式的中外合作项目。

问：济南大学是否有校企合作项目？

答：我校与浪潮集团合作举办“计算机科学与技术（软件外包方向）”专业的校企合作项目，2016 年计划招生 120 人。

问：济南大学是否有“卓越工程师教育培养计划”？

答：我校计算机科学与技术、



材料科学与工程、机械工程及自动化、高分子材料与工程、水文与水资源工程、化学工程与工艺六个专业已被纳入教育部“卓越工程师教育培养计划”。

问：济南大学是否有拔尖创新人才培养实验班？

答：学校探索大众化教育背景下拔尖创新人才培养模式，依托材料、化学等优势学科，开设拔尖创新人才培养实验班。在第二学期从理工类学生中择优选拔，实行小班教学，并为每位学生配备学术导师，培养学科基础扎实、综合素质全面、科研创新能力强的拔尖创新人才。

问：济南大学有无研究生推免权？

如何攻读济南大学博士学位？

答：学校拥有硕士研究生免试推荐权，推免生实行推荐和接收分离，取得推荐免试权的学生可自主选择报名参加接收单位的复试。学校博士招生有普通招考、硕博连读、“申请-审核”制三种招考方式。

问：济南大学设有哪哪些形式的奖

学金?

答：学校设有多个层面的奖学金，对在德智体美方面全面发展或者在学业成绩、科技创新、社会工作等方面表现突出的学生给予奖励。学校设有济南大学本科奖学金，每学年评定一次，比例为在校本科学生的22%；在校表现特别优秀的本科学生可以申请国家奖学金、省政府奖学金、济南大学“宋健奖学金”。另外，学校加强与社会各方面合作，设立各种社会类奖学金，使更多品学兼优的学生获得奖励。我校目前设立的本科生社会类奖学金项目有：嘉宏伟业奖学金、北新建材奖学金、“锋径集团”奖学金、泰山玻纤奖学金、易来泰奖学金、济南四建奖学金、海汇优秀学业奖学金等。

问：济南大学为帮助经济特困生完成学业采取哪些措施?

答：学校以“不让一名学生因经济困难而辍学”为目标，积极开展多种形式的帮困助学工作，帮助家庭经济困难学生完成学业。学校通过“绿色通道”确保家庭经济困难新生顺利入学；在校期间，学校鼓励学生申请生源地信用助学贷款，同时通过各类资助项目对困难学生进行资助，主要资助项目包括：国家励志奖学金、省政府励志奖学金、新疆西藏青海海北籍少数民族大学生省政府励志奖学金、国家助学金、校内勤工助学金、特殊困难补助金、特困毕业生求职补贴、辅导员家访、新疆少数民族学生贫困补贴、西藏免补专业学生补助、各种社会类助

学金等。我校目前设立的本科生社会类助学金项目有：“同心·光彩助学行动”资助金、天承助学金、学淑助学金、“心·港湾”慈善助学金、济南市环保产业助学金等。

问：济南大学的大学生校园文化生活情况如何?

答：学校校园文化生活丰富多彩，独具特色，校园文化氛围积极向上、健康活泼。每年开展大学生科技文化艺术节、外语文化艺术节、信息科技文化艺术节、读书节、合唱节、校园十佳歌手大赛、篮球赛等一系列校园文化活动；开展高雅艺术进校园活动，中央歌剧院、山东省京剧院、法国布列塔尼民乐艺术家等先后走进校园，营造了健康、

高雅、和谐的校园文化氛围。济南大学目前已经拥有149个社团，成员总数达11000余人。社团文化是校园文化活动的重要组成部分，为广大学生展示青春风采提供了广阔的舞台。济南大学新野农村发展促进会、济南大学“兵妈妈”爱心社、济南大学机械科技创新协会等成为省内外有较高知名度的优秀社团，济南大学启航科技协会连续两年荣获山东省优秀大学生科技社团。

问：济南大学学生科技创新工作开展情况如何?

答：学校希望给每个学生提供一个创新创业的平台，让学生接受最好的创新创业教育，为形成浓厚的创业氛围以及完善的创业孵化机

制，建立了济南大学创业学院，并于9月份投入使用。学校团委建立了青春创新创业论坛、科创组织及科技类社团、各类科创竞赛、国家级大学生创新创业训练计划等为一体的创新创业培养体系。2015年举办了数学建模竞赛、“恒拓三龙杯”电子设计大赛、大学生机器人大赛、结构设计大赛等多项科技创新赛事。仅2015年就在挑战杯、全国大学生数学建模竞赛等赛事中获得省级以上奖励850余项。对在省级以上创新创业竞赛中获奖的团队和个人，以及发表学术论文、申请专利的个人，学校都予以丰厚的奖励，这些荣誉和奖项也成为推荐免试研究生

问：济南大学毕业生的就业方向

和就业质量如何?

答：济大学子毕业后有的考研继续深造，有的进入政府机关、事业单位、各大公司，有的自主创业等，他们工作在全国各条战线的岗位上，折射出我校“三实一强”的鲜明育人特色。优秀校友中有以院士、研究院院长等为代表的科研工作者，有大学教授、中小学教师等教育工作者，有上市公司董事长等知名企业家，半个多世纪以来，学校已为行业和地方经济社会输送了近22万名基础扎实、工作踏实、作风朴实、实践与创新能力强的优秀人才，他们在不同的岗位上为国家发展和民族复兴贡献着自己的力量。





03

FIGURES

— 数字看济大

Undergraduate
Admission
Brochure

济南大学



FIGURES

数字看济大

师资队伍

专任教师	2134 人
教授	305 人
副教授	707 人
中国工程院院士	2 人
国家万人计划	2 人
国家百千万人才工程	2 人
国务院学位委员会学科评议组成员	1 人
教育部教学指导委员会委员	7 人
国家优秀青年科学基金获得者	1 人
教育部新世纪优秀人才支持计划	2 人
泰山学者攀登计划人选	4 人
泰山学者特聘教授、海外特聘专家	20 人
国家和省部级有突出贡献专家	41 人
享受国务院政府特殊津贴专家	70 人
国家教学名师	1 人
国家级教学团队	1 人
省级教学名师	12 人
省级优秀教学团队	6 个

学科建设

博士后科研流动站	2 个
博士学位授权一级学科	3 个
博士学位授权学科 (专业)	26 个
硕士学位授权一级学科	20 个
硕士学位授权学科 (专业)	144 个
进入全球 ESI 前 1% 的学科	4 个
省级重点学科	14 个

人才培养

国家级精品课程	5 门
国家级双语示范课	2 门
国家级精品视频公开课	2 门
国家级精品资源共享课立项	5 门
国家级特色专业	4 个
国家卓越工程师教育培养专业	6 个
国家级实验教学示范中心	1 个
国家级教研教改课题	6 项
国家教学成果二等奖	3 项
省级实验教学示范中心	5 个
省级品牌、特色专业	16 个
省级校企共建专业	9 个
省级精品课程	53 门
省部级教学研究课题	55 项
省部级教学研究成果奖	75 项
学生科创获国家一等奖	48 项
学生科创获国家二等奖	125 项
学生科创获省部级以上奖励	3113 项
中国青少年科技创新奖	3 项
小平科技创新团队	1 个

科学研究

省部共建国家重点实验室培育基地	1 个
教育部工程研究中心	1 个
省级协同创新中心 (含自主培育建设)	2 个
省级重点实验室及省部级科研平台	10 个
“十二五”省级高校重点实验室	4 个
省级人文社科研究基地	8 个
省级工程技术研究中心和省级工业设计中心	14 个
国家级科研项目	347 项
省部级科研项目	814 项
国家技术发明二等奖	1 项
国家科学技术进步二等奖	3 项
省部级以上科研奖励	238 项
国家发明专利	666 项
SCI、EI、SSCI、CSSCI 收录论文	4799 篇
出版专著、译著和教材	214 部
主办学术期刊	8 种



04

REASONS FOR JOINING US

— 选择济大的十个理由

Undergraduate
Admission
Brochure

济南大学



REASONS FOR JOINING US

选择济大的十个理由

1 省部共建，学科齐全

济南大学是山东省政府和教育部共建的综合性大学，具有学士、硕士、博士学位授予权。现设 24 个学院，92 个本科专业，涵盖经济学、法学、教育学、文学、历史学、理学、工学、医学、管理学和艺术学 10 个学科门类。

2 秀美泉城，宜居校园

学校坐落在素有“四面荷花三面柳，一城山色半城湖”美誉的山东省省会——泉城济南。现有主校区、舜耕校区和明水校区，其中主校区位于市中区青龙山麓，占地 2300 余亩，交通便利。自西向东，校园建筑呈现出浓郁的时代气息——西有八十年代的简单素雅，东有现代的大气恢弘，建有甲子湖、滋兰苑、齐园、中山园等风景秀美的园林，环境优雅，是学习生活的理想场所。

3 弹性学制，自主选择

学校作为山东省首批学分制试点高校，全面深化学分制改革，进一步完善选课制、学业导师制、弹性学制，学生可以根据自身情况选择 3-8 年毕业，拥有自主选择课程、自主安排学习进程、自主建构知识体系的权利和自由。

4 名师荟萃，俊彦云集

学校现有中国工程院院士 2 人，国家万人计划 2 人，国家百千万人才工程 2 人，国务院学位委员会学科评议组成员 1 人，教育部教学指导委员会委员 7 人，国家优秀青年科学基金获得者 1 人，教育部新世纪优秀人才支持计划 2 人，泰山学者攀登计划人选 4 人，泰山学者特聘教授、海外特聘专家 20 人，国家和省部级有突出贡献专家 41 人，享受国务院政府特殊津贴专家 70 人，国家教学名师 1 人，国家级教学团队 1 个，省级教学名师 12 人，省级优秀教学团队 6 个。

5 科学研究，成果丰硕

学校建有省部级以上重点学科及研究平台 54 个，化学、材料科学、临床医学、工程学四个学科先后进入全球 ESI 排名前 1%。近年来共承担国家科技支撑计划、国家“973 计划”、“863 计划”、国家自然科学基金、国家社会科学基金等国家级科研课题 347 项，获得省部级以上科研奖励 238 项，获得国家发明专利 666 项，学术论文被 SCI、EI、SSCI、CSCSI 收录 4799 篇，主办《中国粉体技术》、《中华肿瘤防治杂志》、《济南大学学报》等 8 种学术期刊，出版专著、译著和教材 214 部。

6

协同育人，个性发展

学校坚持“整体和谐、个性发展”的人才培养理念，积极推进人才培养机制改革，打破学校与科研院所、教学与科研、学科专业以及课程之间的壁垒，积极推进校院、校地、校企协同育人，着力培养适应经济社会发展需求的复合型人才。学校还为所有学生提供自主选择专业、学科大类内专业分流和辅修第二学位的机会，为其自主学习和个性化发展提供充足的空间。

7

开放办学，环球视野

学校坚持开放式办学理念，积极扩大与国（境）外教育机构的合作与交流，推进国际化人才培养。通过学者互访、学术交流、合作办学等多种方式与美、英、德、法、加、澳等国家或地区的近百所高校建立友好合作关系。学校还积极引进国外的优质教育资源，持续推进专业、课程国际化建设，双语教学和全英文授课课程比例不断提高，拓展了学生的国际视野和发展空间。

8

文化引领，创新培养

学校开展大学生科技文化艺术节、外语文化艺术节、信息科技文化艺术节、合唱节、校园十佳歌手大赛、高雅艺术进校园等一系列校园文化活动，营造健康、高雅、和谐的校园文化氛围，成立了 149 个学生社团，成员总数达 11000 余人，丰富了校园文化生活。设置创新学分、成立创业学院，建立科创组织、科技类社团、青春创新创业论坛、各类科创竞赛、国家级大学生创新创业训练计划等为一体的创新创业培养体系，仅 2015 年，学生就获得省部级以上奖励 850 余项。

9

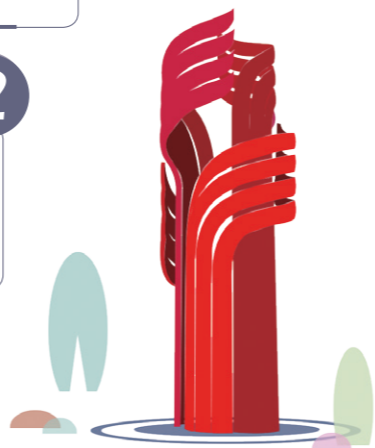
奖勤补贷，成才无忧

学校设有多个层面的奖学金，学生可以申请国家奖学金、省政府奖学金、济南大学“宋健奖学金”、济南大学本科生奖学金和各种社会类奖学金，其中济南大学本科生奖学金获奖比例为在校本科学生的 22%。学校以“不让一名学生因经济困难而辍学”为目标，通过“绿色通道”确保家庭经济困难新生顺利入学，同时通过各类资助项目对困难学生进行资助，解除学生和家长的后顾之忧。

10

育树成林，桃李芬芳

学校培养了近 22 万优秀校友，两院院士、原全国政协副主席宋健、中科院院士石广玉、民建中央副主席、国通用技术（集团）控股有限责任公司李说、《丁香花》主唱唐磊等是其中优秀代表。学校与众多企事业单位保持密切合作关系，每年承办山东省人社厅、济南市人社局综合类大型毕业生就业供需见面会，举办毕业生招聘“周末超市”，组织用人单位校园专场招聘会，毕业生就业情况理想，近三年本科生年底总体就业率一直保持在 92% 以上。





05
QR CODE
— 学院官网二维码

Undergraduate
Admission
Brochure

济南大学



QR CODE

学院官网二维码

文学院

招生专业 汉语言文学（师范/非师范）、广告学
广播电视学、编辑出版学

🏠 校区：主校区

🌐 <http://wen.ujn.edu.cn>



数学科学学院

招生专业 数学与应用数学（师范类）、信息与
计算科学、金融数学

🏠 校区：主校区

🌐 <http://math.ujn.edu.cn>



物理科学与技术学院

招生专业 物理学（师范类）、新能源科学与工程
光电信息科学与工程

🏠 校区：主校区

🌐 <http://phy.ujn.edu.cn>



商学院

招生专业 信息管理与信息系统、电子商务、工商管理、
会计学、市场营销、财务管理、工程管理、经
济学、国际经济与贸易、金融学、投资学、旅
游管理、酒店管理、烹饪与营养教育

🏠 校区：舜耕校区

🌐 <http://sxy.ujn.edu.cn>



外国语学院

招生专业 英语（师范/非师范）、日语、朝鲜语（韩
国语）、德语、法语

🏠 校区：主校区

🌐 <http://wyxy.ujn.edu.cn>



政法学院

招生专业 法学、政治学与行政学、思想政治教育（师范类）、国际政治、行政管理、社会工作、劳动与社会保障

🏠 校区：主校区

🌐 <http://spl.ujn.edu.cn>



机械工程学院

招生专业 机械工程、机械设计制造及其自动化、工业设计、工业工程、车辆工程

🏠 校区：主校区

🌐 <http://me.ujn.edu.cn>



资源与环境学院

招生专业 水文与水资源工程、环境科学、环境工程、地理科学（师范类）、自然地理与资源环境、人文地理与城乡规划、地下水科学与工程

🏠 校区：主校区

🌐 <http://zh.ujn.edu.cn>



自动化与电气工程学院

招生专业 自动化、电气工程及其自动化
测控技术与仪器、智能电网信息工程

🏠 校区：主校区

🌐 <http://cse.ujn.edu.cn>



信息科学与工程学院

招生专业 电子信息科学与技术、计算机科学与技术、网络工程、通信工程、集成电路设计与集成系统

🏠 校区：主校区

🌐 <http://ise.ujn.edu.cn>



土木建筑学院

招生专业 土木工程、给排水科学与工程、建筑学（学制五年）、城乡规划（学制五年）

🏠 校区：主校区

🌐 <http://tj.ujn.edu.cn>



化学化工学院

招生专业 化学、应用化学、材料化学、化学工程与工艺、高分子材料与工程

🏠 校区：主校区

🌐 <http://chem.ujn.edu.cn>



体育学院

招生专业 体育教育（师范类）、社会体育指导与管理

🏠 校区：主校区

🌐 <http://pe.ujn.edu.cn>



美术学院

招生专业 美术学（师范类）、产品设计、环境设计、视觉传达设计、服装设计与工程、服装与服饰设计、服装与服饰设计（形象设计方向）、服装与服饰设计（服装表演方向）

🏠 校区：主校区

🌐 <http://art.ujn.edu.cn>



音乐学院

招生专业 音乐学（中国乐器表演方向）（师范类）、音乐学（倍大提琴、大提琴表演方向）（师范类）、音乐学（声乐表演方向）（师范类）、音乐学（流行音乐演唱方向）（师范类）、音乐学（流行音乐演奏方向）（师范类）、音乐学（理论方向）（师范类）、音乐学（音乐教育方向）（师范类）、音乐学（乐器修缮方向）、舞蹈学（师范类）

🏠 校区：主校区

🌐 <http://music.ujn.edu.cn>



材料科学与工程学院

招生专业 材料科学与工程、复合材料与工程
材料物理

🏠 校区：主校区

🌐 <http://mse.ujn.edu.cn>



历史与文化产业学院

招生专业 文化产业管理、会展经济与管理
国际商务、历史学

🏠 校区：主校区

🌐 <http://lwxy.ujn.edu.cn>



教育与心理科学学院

招生专业 应用心理学（师范类）、公共事业管理（教育管理方向）、特殊教育（师范类）

🏠 校区：主校区

🌐 <http://sep.ujn.edu.cn>



医学与生命科学学院

招生专业 生物技术、制药工程、药学

🏠 校区：明水校区

🌐 <http://mls.ujn.edu.cn>



生物科学与技术学院

招生专业 生物技术（生物化学方向）
制药工程（生物制药方向）

🏠 校区：主校区

🌐 <http://bio.ujn.edu.cn>



国际教育交流学院

招生专业 汉语国际教育（师范类）

🏠 校区：主校区

🌐 <http://siec.ujn.edu.cn>



校区地址

主校区：济南市南辛庄西路336号

舜耕校区：济南市舜耕路13号

明水校区：济南市经十东路6866号





06

ENROLLMENT PLAN

— 招生计划

Undergraduate
Admission
Brochure

济南大学



ENROLLMENT PLAN

招生计划

济南大学 2016 年本科招生计划（一批次）

学科类别	专业名称	科类	省份	合计	山东 3386			天津	河北	内蒙古	辽宁	吉林	黑龙江	江苏	安徽	江西	河南	湖北	湖南	广东	广西	海南	重庆	四川	贵州	云南	西藏	陕西	甘肃	青海	宁夏	
					学制	4926	3076																									济南走读 310
经济与贸易类	经济学、国际经济与贸易	文史	四	33	21	2		2	1											2	1		2						1	1		
金融学类	金融学、投资学	文史	四	70	44	3		2	2	1				2		1	2	2	2	2	2		2		2		1		2			
工商管理类	工商管理、市场营销	文史	四	44	25	3		2	2						2	2			2	2		2								2		
旅游管理类	旅游管理、酒店管理	文史	四	11									2	2	2				4	1												
政治学类	国际政治、思想政治教育(师范类)、行政管理、政治学与行政学	文史	四	29						2				2	2	2		4	5		2	3	3					2		2		
社会学类	社会工作、劳动与社会保障	文史	四	14										2	2	2				3						2		3				
新闻传播学类	广播电视学、广告学、编辑出版学	文史	四	20										2	2	2				5		2		3			2			2		
不按类	会计学	文史	四	63	44	2			1	1	1						1	1	2	2	1	1	1	1	1			1	1	1		
	财务管理	文史	四	27	17	2			1	1								1			1	1	1	1	1							
	法学	文史	四	21							2			2		2			3	4					2		2	2				
	汉语言文学(师范兼非师范类)	文史	四	143	98	12			3	2	2				2		2		4	4		2	3	3		2			2	2		
	汉语国际教育(师范类)	文史	四	16												2	2			3		2		3				2		2		
	应用心理学(师范类)	文史	四	53	32	6			2	2							2			3			2	2				2				
	公共事业管理(教育管理方向)	文史	四	13										2		2				3				2				2		2		
	特殊教育(师范类)	文史	四	8										2	2					2									2			
	历史学(师范类)	文史	四	7												2					2								3			
	文化产业管理	文史	四	8												2				3	3											
	会展经济与管理	文史	四	6													2			2		2										
	国际商务	文史	四	2																2												
	英语(师范兼非师范类)	文史	四	29							2			2	2	2		3	5	2				3			3	3		2		
	德语	文史	四	4												2			2													
	法语	文史	四	6												2	2							2								
	日语	文史	四	8										2		2				2									2			
	朝鲜语	文史	四	4										2						2												
服装设计与工程	文史	四	2										1					1														
经济与贸易类	经济学、国际经济与贸易	理工	四	65	50	4			2	1										2	1		2	2						1		
金融学类	金融学、投资学	理工	四	106	70	8			3	1	2						2	2	2	2	2	2		2	2		1	2	1	2		
工商管理类	工商管理、市场营销	理工	四	58	40	3			2	2				2						3	2					2				2		
旅游管理类	旅游管理、酒店管理	理工	四	9										2					2	3	2											
管理科学与工程类	信息管理与信息系统、电子商务、工程管理	理工	四	133	90	11			3	2					2	2		4	5		2	3		2			3	3	1	2		
政治学类	国际政治、思想政治教育(师范类)、行政管理、政治学与行政学	理工	四	12											2	3				3				2		2						
社会学类	社会工作、劳动与社会保障	理工	四	9										2	2					2								3				
数学类	数学与应用数学(师范类)、信息与计算科学	理工	四	28						2				2	4	2			3	5	4						2	4				

济南大学 2016 年本科招生计划 (一批次)

学科类别	专业名称	科类	省份	合计	山东 3386		天津	河北	内蒙古	辽宁	吉林	黑龙江	江苏	安徽	江西	河南	湖北	湖南	广东	广西	海南	重庆	四川	贵州	云南	西藏	陕西	甘肃	青海	宁夏
			学制	4926	3076	济南走读 310	22	91	45	40	8	14	5	107	104	120	37	100	245	63	60	60	100	8	29	22	40	120	30	70
化学类	化学、应用化学、材料化学	理工	四	322	230	30	2	4	2			2	2	4	2	3	4	8	5	3	3	4		5			5	1	3	
化工与制药类	化学工程与工艺、高分子材料与工程	理工	四	328	230	26	2	4	2	2	3	2	4	4	2	3	4	8	5	3	3	4		5		3	5	1	3	
材料类	材料科学与工程、材料物理、复合材料与工程	理工	四	505	360	27	4	8	2	3	5	4	5	4	5	6	5	4	15	6	5	4	8		6	2	2	9	2	4
机械类	机械工程、机械设计制造及其自动化、工业设计、工业工程、车辆工程	理工	四	444	310	35	4	8	2	3		4	3	6	8		7	15		6	5	9				2	12	1	4	
水利类	水文与水资源工程、地下水科学与工程	理工	四	155	120	12		2	2				3	3	2			4				2					4	1		
环境科学与工程类	环境科学、环境工程	理工	四	141	95	8	3	2	2				2	3	3			4	2	2	2			3	2		4	1	3	
地理科学类	地理科学(师范类)、自然地理与资源环境、人文地理与城乡规划	理工	四	19									3	2	3		4	4											3	
电气类	电气工程及其自动化、自动化、测控技术与仪器、智能电网信息工程	理工	四	345	241	24	2	7	2	2			3	4	5	3	5	10	5	6	3	8				2	8	1	4	
电子信息类	电子信息科学与技术、通信工程、集成电路设计与集成系统	理工	四	178	135	10		3	2				3	3	2		3	4	3	2	2	3					2	1		
计算机类	计算机科学与技术、网络工程	理工	四	177	130	11	2	3	2	2		2	3	2	2	3	2	4	3			2	3				1	2	1	
生物科学类	生物技术(生物化学方向)、制药工程(生物制药方向)	理工	四	188	130	13	3	4					3	2	2	3	3	6	4		2	3		4			4	1	3	
不按类	会计学	理工	四	62	45	4		2	1						1		1	2	1				1			1	2	1		
	财务管理	理工	四	45	30	3		2	1				2			1		2	1				1						2	
	法学	理工	四	6										2	2			2												
	金融数学	理工	四	142	90	14		4	2	2			2	2	3	2	5	5		2	2	3					2	2	2	
	物理学(师范类)	理工	四	77	55	6		2						2	2		3	3					2				2			
	新能源科学与工程	理工	四	20									3	3	2			4		2					2		2		2	
	光电信息科学与工程	理工	四	21						2			3		2			5		2		2			2		3			
	生物技术	理工	四	82	40	9		2	2					3	2	3		5	2		2	3		2			3	1	3	
	制药工程	理工	四	111	70	8		2					3	3	3	2		5	2		2	3		2			3	1	2	
	药学	理工	四	93	60	5		2					3	2	3	2		4	2		2	3		2				1	2	
	应用心理学(师范类)	理工	四	50	35	5		2	2									2	2						2					
	特殊教育(师范类)	理工	四	5												2			3											
	土木工程	理工	四	204	139	4		5	2	3				4	3	3		6	10	4	3	3	4				2	4	1	4
	给排水科学与工程	理工	四	12										2	4	2		2	2											
	建筑学	理工	五	17						2				3	4	2		2	2				2							
	城乡规划	理工	五	14										3	3	2			2								2	2		
	文化产业管理	理工	四	12										2	2	2			4							2				
	会展经济与管理	理工	四	2															2											
	国际商务	理工	四	4												2		2												
	服装设计与工程	理工	四	1															1											
设计学类	视觉传达设计、环境设计、产品设计、服装与服饰设计	艺术文	四	14									3					3		3						3		2		
不按类	美术学(师范类)	艺术文	四	10									2					2		2						2		2		
不按类	音乐学(音乐教育方向)(师范类)	艺术文	四	25					5							5	5					5				5				
不按类	体育教育(师范类)	体育	四	15									3		3			3									3		3	
不按类	社会体育指导与管理	体育	四	11									2		2			3									2		2	
设计学类	视觉传达设计、环境设计、产品设计、服装与服饰设计	艺术理	四	4									1							1						1		1		
不按类	美术学(师范类)	艺术理	四	4														2		2										

注：1、安徽、海南、广东艺术类不区分文理，其各专业计划为表中艺术文和艺术理专业计划之和；
2、河南、宁夏体育类区分文理，表中体育类计划为体育文。

济南大学 2016 年本科招生计划 (二批次)

学科类别	专业名称	科类	省份	合计	山东			北京	天津	河北	山西	吉林	黑龙江	上海	江苏	浙江	福建	湖北	广西	贵州	云南	新疆	预科 转正	内地 新疆班
					2142	济南走读 290	7																	
			学制	3119	1852		7	33	69	90	42	56	10	95	80	80	63	42	132	61	40	61	16	
经济与贸易类	经济学、国际经济与贸易	文史	四	4				2							1							1		
金融学类	金融学、投资学	文史	四	7			1			2	2	1									1			
工商管理类	工商管理、市场营销	文史	四	4				2												2				
旅游管理类	旅游管理、酒店管理	文史	四	48	30	6			2	2									2		2	3	1	
政治学类	国际政治、思想政治教育(师范类)、行政管理、政治学与行政学	文史	四	130	70	35			3	2	2	2				2	2	4	3			3	2	
社会学类	社会工作、劳动与社会保障	文史	四	83	40	22		3	2	2					3	3	2			2	2	2		
新闻传播学类	广播电视学、广告学、编辑出版学	文史	四	135	71	26	2		3	3	2		2	4	4	2	4	4	3	3	2			
不按类	会计学	文史	四	4								1		1						1	1			
	财务管理	文史	四	2									1			1								
	法学	文史	四	116	75	20		3	2	2	2	2		3				3		3		1		
	汉语言文学(师范兼非师范类)	文史	四	11											3				4	2		2		
	汉语国际教育(师范类)	文史	四	63	40	11				2		2	1	2	3					2				
	应用心理学(师范类)	文史	四	4												2				2				
	公共事业管理(教育管理方向)	文史	四	47	20	16			2			2				2	2			2		1		
	特殊教育(师范类)	文史	四	32	19	8			2								2						1	
	历史学(师范类)	文史	四	33	20	6		2				2					2						1	
	文化产业管理	文史	四	72	50	9			2		2			2					4	2		1		
	会展经济与管理	文史	四	42	30	4			2					2				3				1		
	国际商务	文史	四	38	31	2			2								2				1			
	英语(师范兼非师范类)	文史	四	115	60	30		2	4	2		2			3	3	2			4	2	1		
	德语	文史	四	26	15	4			2		2		1			2								
	法语	文史	四	22	15	3			2						2									
	日语	文史	四	32	23	3									2			2		2				
	朝鲜语	文史	四	36	23	3							2				2			2	2	2		
	服装设计与工程	文史	四	13	8	2									2				1					
经济与贸易类	经济学、国际经济与贸易	理工	四	12			2					2		2	2					2	2			
金融学类	金融学、投资学	理工	四	11				2		2			1			2				2	2			
工商管理类	工商管理、市场营销	理工	四	10								2		2					3			3		
旅游管理类	旅游管理、酒店管理	理工	四	51	35	5			2	2						2	2			2		1		
管理科学与工程类	信息管理与信息系统、电子商务、工程管理	理工	四	22						3	2	2				3	3			4	2	2	1	
政治学类	国际政治、思想政治教育(师范类)、行政管理、政治学与行政学	理工	四	48	30	10			2		2	2				2								
社会学类	社会工作、劳动与社会保障	理工	四	47	30	8		2	2						3	2								
数学类	数学与应用数学(师范类)、信息与计算科学	理工	四	166	135	12			3	2		2				3	3		4	2				
化学类	化学、应用化学、材料化学	理工	四	25						3				4		3			6		2	6	1	
化工与制药类	化学工程与工艺、高分子材料与工程	理工	四	23						3				4	5	3			6		2			
材料类	材料科学与工程、材料物理、复合材料与工程	理工	四	37						5					7	5			10		2	7	1	
机械类	机械工程、机械设计制造及其自动化、工业设计、工业工程、车辆工程	理工	四	59						5	3			5	7	6	5	8	12	6	2			
水利类	水文与水资源工程、地下水科学与工程	理工	四	22						2	3			3	3	4	4	3						
环境科学与工程类	环境科学、环境工程	理工	四	12						2				2		3	4							
地理科学类	地理科学(师范类)、自然地理与资源环境、人文地理与城乡规划	理工	四	101	70	9		2	2	2								3	3	3		6	1	
电气类	电气工程及其自动化、自动化、测控技术与仪器、智能电网信息工程	理工	四	39			2			4	2	2		3	6	4			8	6	2			
电子信息类	电子信息科学与技术、通信工程、集成电路设计与集成系统	理工	四	18						3	2					2	3		5	3				
计算机类	计算机科学与技术、网络工程	理工	四	17									2	3	4				2		2	4		

济南大学 2016 年本科招生计划 (二批次)

学科类别	专业名称	科类	省份	合计	山东			北京	天津	河北	山西	吉林	黑龙江	上海	江苏	浙江	福建	湖北	广西	贵州	云南	新疆	预科 转正	内地 新疆班	
			学制	3119	1852	2142	7	33	69	90	42	56	10	95	80	80	63	42	132	61	40	61	16		
生物科学类	生物技术(生物化学方向)、制药工程(生物制药方向)	理工	四	19							3	2	2		2		2			4			4		
不按类	会计学	理工	四	6								2				2					2				
	财务管理	理工	四	4									1				2					1			
	法学	理工	四	54	40	2				2											3	2	3	2	
	金融数学	理工	四	13									2		3		2		3		3				
	物理学(师范类)	理工	四	6														4				2			
	新能源科学与工程	理工	四	100	85	3			2	2			2		2			4							
	光电信息科学与工程	理工	四	119	95	6					3	2	2	2			2	4	3						
	生物技术	理工	四	10								3			2						3		2		
	制药工程	理工	四	7							2				2						3				
	药学	理工	四	5											2						3				
	应用心理学(师范类)	理工	四	7											2	2					2			1	
	特殊教育(师范类)	理工	四	35	25	4					2												3	1	
	土木工程	理工	四	25								3	3	3	3	5					5	3			
	给排水科学与工程	理工	四	68	50	3			2	2		3	2		3								2	1	
	建筑学	理工	五	63	43	5					3		3		2	5					2				
	城乡规划	理工	五	26	20	2					2				2										
	文化产业管理	理工	四	68	55	4					2										2			5	
	会展经济与管理	理工	四	48	34	2			2	2				2				2						4	
国际商务	理工	四	36	30	3					2			1												
服装设计与工程	理工	四	14	8	2			1									2	1							
设计学类	视觉传达设计、环境设计、产品设计、服装与服饰设计	艺术文	四	66	50										3	3	3			3	2	2			
不按类	美术学(师范类)	艺术文	四	30	20										2	2	2			1	1	2			
	服装与服饰设计(形象设计方向)	艺术文	四	10	10																				
	服装与服饰设计(服装表演方向,女)	艺术文	四	10	10																				
	服装与服饰设计(服装表演方向,男)	艺术文	四	5	5																				
	音乐学(中国乐器表演方向)(师范类)	艺术文	四	30	20						5				5										
	音乐学(倍大提琴、大提琴表演方向)(师范类)	艺术文	四	5	5																				
	音乐学(声乐表演方向)(师范类)	艺术文	四	25	15								5		5										
	音乐学(流行音乐演唱方向)(师范类)	艺术文	四	5	5																				
	音乐学(流行音乐演奏方向)(师范类)	艺术文	四	15	15																				
	音乐学(理论方向)(师范类)	艺术文	四	30	30																				
	音乐学(音乐教育方向)(师范类)	艺术文	四	15							5		5				5								
音乐学(乐器修缮方向)(师范类)	艺术文	四	10	10																					
舞蹈学(师范类)	艺术文	四	40	30						10															
不按类	体育教育(师范类)	体育	四	125	105			2	3	2	2			2				3	3	3					
不按类	社会体育指导与管理	体育	四	69	52			2	3	2	2			2				2	2	2					
设计学类	视觉传达设计、环境设计、产品设计、服装与服饰设计	艺术理	四	36	30									1	1	1				1	1	1			
不按类	美术学(师范类)	艺术理	四	16	10									2	2						2				
	服装与服饰设计(形象设计方向)	艺术理	四	5	5																				

注: 1、山西、江苏、贵州、云南、新疆艺术类不区分文理, 其各专业计划为表中艺术文和艺术理专业计划之和;
2、天津、河北、山西、吉林、贵州体育类区分文理, 表中体育类计划为体育文。

济南大学 2016 年本科招生计划（农村专项、国家专项）

学科类别	专业名称	科类	省份	合计	山东	安徽	江西	河南	广西	陕西
			学制	199	农村专项 90	国家专项 18	国家专项 16	国家专项 30	国家专项 15	国家专项 30
经济与贸易类	经济学、国际经济与贸易	文史	四	3	2				1	
金融学类	金融学、投资学	文史	四	3	2					1
工商管理类	工商管理、市场营销	文史	四	2	2					
旅游管理类	旅游管理、酒店管理	文史	四	1					1	
政治学类	国际政治、思想政治教育(师范类)、行政管理、政治学与行政学	文史	四	1				1		
社会学类	社会工作、劳动与社会保障	文史	四	3			2	1		
新闻传播学类	广播电视学、广告学、编辑出版学	文史	四	5			2	2		1
不按类	会计学	文史	四	1	1					
	财务管理	文史	四	1	1					
	法学	文史	四	3		2				1
	汉语言文学(师范兼非师范类)	文史	四	6	4	2				
	汉语国际教育(师范类)	文史	四	1				1		
	应用心理学(师范类)	文史	四	3	3					
	会展经济与管理	文史	四	2						2
英语(师范兼非师范类)	文史	四	6		1	2	1	2		
法语	文史	四	2						2	
经济与贸易类	经济学、国际经济与贸易	理工	四	3	2				1	
金融学类	金融学、投资学	理工	四	3	2					1
工商管理类	工商管理、市场营销	理工	四	2	2					
管理科学与工程类	信息管理与信息系统、电子商务、工程管理	理工	四	5	3			2		
数学类	数学与应用数学(师范类)、信息与计算科学	理工	四	6		2		2		2
化学类	化学、应用化学、材料化学	理工	四	13	5	2		2	2	2
化工与制药类	化学工程与工艺、高分子材料与工程	理工	四	9	5			2	2	
材料类	材料科学与工程、材料物理、复合材料与工程	理工	四	18	6	2	2	4	2	2
机械类	机械工程、机械设计制造及其自动化、工业设计、工业工程、车辆工程	理工	四	17	6	3	2	4		2
水利类	水文与水资源工程、地下水科学与工程	理工	四	3	3					
环境科学与工程类	环境科学、环境工程	理工	四	7	3				2	2
电气类	电气工程及其自动化、自动化、测控技术与仪器、智能电网信息工程	理工	四	16	6	2	2	2	2	2
电子信息类	电子信息科学与技术、通信工程、集成电路设计与集成系统	理工	四	4	4					
计算机类	计算机科学与技术、网络工程	理工	四	6	4					2
生物科学类	生物技术(生物化学方向)、制药工程(生物制药方向)	理工	四	3	3					
不按类	会计学	理工	四	2	1					1
	财务管理	理工	四	1	1					
	金融数学	理工	四	5	3					2
	物理学(师范类)	理工	四	7	3		2	2		
	生物技术	理工	四	8	3			2		3
	制药工程	理工	四	2	2					
	药学	理工	四	2	2					
	应用心理学(师范类)	理工	四	3	3					
土木工程	理工	四	11	3	2	2	2		2	

注：农村专项和国家专项计划执行各省的本科一批次控制线。

济南大学 2016 年中外合作项目本科招生计划（山东省）

招生专业	科类	学制	招生人数	备注
金融学	文史	四	50	考生外语语种：英语
金融学	理工	四	50	考生外语语种：英语
合计			100	

济南大学 2016 年校企合作项目本科招生计划（山东省）

招生专业	科类	学制	招生人数
计算机科学与技术(软件外包方向)	理工	四	120
合计			120

济南大学 2016 年春季高考本科招生计划（山东省）

招生专业	学制	招生人数	招生类别
烹饪与营养教育	四	80	烹饪
合计		80	